



เอกสารแนบ 2

รายงานผลการดำเนินงาน
ประจำปีงบประมาณ 2567

หน่วยงาน คณะพยาบาลศาสตร์

ต่อคณะกรรมการติดตาม ตรวจสอบและประเมินผลงาน

ของมหาวิทยาลัยราชภัฏชัยภูมิ

คำนำ

รายการผลการดำเนินงาน ประจำปีงบประมาณ พ.ศ. 2567 ของคณะพยาบาลศาสตร์ ได้จัดทำขึ้น โดยมีวัตถุประสงค์เพื่อรายงานผลการดำเนินงานด้านการบริหารของคณะ โดยมีการรายงานผลการดำเนินการและผลลัพธ์ตามพันธกิจทุกด้าน ซึ่งสะท้อนให้เห็นความก้าวหน้า ความสำเร็จของการพัฒนา คณะพยาบาลศาสตร์ ทั้งการได้รับคะแนนประกันคุณภาพการศึกษา AUN-QA ในระดับ “ดีมาก” ทั้งในระดับคณะ ระดับหลักสูตร ซึ่งผ่านเกณฑ์มาตรฐานที่กำหนด และได้เตรียมความพร้อมเพื่อรับการตรวจรับรองแบบ EdPEX เพื่อการยกระดับคณะพยาบาลศาสตร์สู่สากล ถือเป็นความภาคภูมิใจของคณาจารย์ และบุคลากรทุกคนในคณะ

คณะพยาบาลศาสตร์ มหาวิทยาลัยราชภัฏชัยภูมิ หวังว่ารายงานผลการผลการดำเนินงาน คณะพยาบาลศาสตร์ ที่จัดทำขึ้นเพื่อนำเสนอต่อคณะกรรมการติดตาม ตรวจสอบและประเมินผลงานของ มหาวิทยาลัยราชภัฏชัยภูมิ ประจำปีงบประมาณ พ.ศ.2567 จะเป็นประโยชน์ต่อการพัฒนามหาวิทยาลัย ราชภัฏชัยภูมิต่อไป

คณะพยาบาลศาสตร์
มหาวิทยาลัยราชภัฏชัยภูมิ

สารบัญ

	หน้า
ส่วนที่ 1 ส่วนนำ	
1.1 ชื่อหน่วยงาน ที่ตั้ง และประวัติความเป็นมาโดยย่อ	5
1.2 ปรัชญา พันธกิจ วิสัยทัศน์ เอกลักษณ์/อัตลักษณ์ของบัณฑิต ค่านิยมองค์กร ประเด็นยุทธศาสตร์	6
1.3 โครงสร้างองค์กร และโครงสร้างการบริหาร	12
1.4 รายชื่อผู้บริหาร กรรมการบริหาร คณะกรรมการประจำคณะ/หน่วยงาน	13
1.5 หลักสูตรและสาขาวิชาที่เปิดสอน	14
1.6 จำนวนนักศึกษา	14
1.7 จำนวนอาจารย์และบุคลากร	14
1.8 ข้อมูลพื้นฐานโดยย่อเกี่ยวกับงบประมาณ และอาคารสถานที่	18
1.9 อัตลักษณ์ เอกลักษณ์ หรือวัฒนธรรมของคณะ/หน่วยงาน	18
ส่วนที่ 2 ผลการดำเนินงาน	
1. ผลการดำเนินงานตามแผนยุทธศาสตร์และแผนปฏิบัติราชการประจำปี	19
2. ผลการบริหารงบประมาณรายจ่าย	20
3. ผลการประเมินคุณภาพการศึกษาภายใน	21
4. ผลการประเมินสมรรถนะด้านการวิจัย	26
5. ปัญหา อุปสรรค/ข้อจำกัด ในการดำเนินงานตามพันธกิจ	31
6. แนวทางแก้ไขปัญหา/แนวทางพัฒนา	32

สารบัญตาราง

	หน้า
ตารางที่ 1 ผลการดำเนินงานตามแผนยุทธศาสตร์การพัฒนาระบบและแผนปฏิบัติราชการ ปีงบประมาณ พ.ศ. 2567 มหาวิทยาลัยราชภัฏชัยภูมิ	19
ตารางที่ 2 ผลการดำเนินงานตามแผนยุทธศาสตร์การพัฒนาระบบและแผนปฏิบัติราชการ ปีงบประมาณ พ.ศ. 2567 คณะพยาบาลศาสตร์ มหาวิทยาลัยราชภัฏชัยภูมิ	19
ตารางที่ 3 ผลการบริหารงบประมาณรายจ่าย ปีงบประมาณ พ.ศ. 2567 จำแนกตามแหล่งงบประมาณ	20
ตารางที่ 4 ผลการบริหารงบประมาณรายจ่ายคณะพยาบาลศาสตร์ ปีงบประมาณ พ.ศ. 2567 จำแนกตามแหล่งงบประมาณ และหมวดงบประมาณรายจ่าย	20
ตารางที่ 5 ผลการบริหารงบประมาณรายจ่าย จำแนกตามแหล่งงบประมาณ และประเด็นยุทธศาสตร์ ปีงบประมาณ พ.ศ. 2567 มหาวิทยาลัยราชภัฏชัยภูมิ	20
ตารางที่ 6 ผลการบริหารงบประมาณรายจ่าย จำแนกตามแหล่งงบประมาณ และประเด็นยุทธศาสตร์ ปีงบประมาณ พ.ศ. 2567 คณะพยาบาลศาสตร์ มหาวิทยาลัยราชภัฏชัยภูมิ	21
ตารางที่ 7 ผลการประเมินคุณภาพการศึกษาภายใน ปีการศึกษา 2566	21

แยกตามตัวบ่งชี้เปรียบเทียบกับ ปีการศึกษา 2564 - 2566	
ตารางที่ 8 ผลการประเมินคุณภาพการศึกษาภายใน ปีการศึกษา 2566	22
ระดับหลักสูตรเปรียบเทียบกับ ปีการศึกษา 2565	
ตารางที่ 9 ผลประเมินความพึงพอใจของผู้ใช้บัณฑิตปีการศึกษา 2566 ต่อคุณลักษณะบัณฑิต	23
เป็นรายด้านและรวมทุกด้าน จำแนกตามระดับการศึกษาและหลักสูตร	
ตารางที่ 10 เงินสนับสนุนการวิจัย ปีงบประมาณ พ.ศ. 2566 จำแนกตามคณะ/สาขา	27
และแหล่งงบประมาณ	
ตารางที่ 11 งานวิจัยตีพิมพ์เผยแพร่ ปีงบประมาณ พ.ศ. 2567 (1 ตุลาคม 2566-30 กันยายน 2567)	30
ตารางที่ 12 งานวิจัยตีพิมพ์เผยแพร่ ปีงบประมาณ พ.ศ. 2567 จำแนกตามค่าน้ำหนัก แหล่งตีพิมพ์	30
ตารางที่ 13 การได้รับยกย่องด้านวิจัย/นวัตกรรมจากหน่วยงานภายนอก (จำนวนรางวัล)	31
ปีงบประมาณ พ.ศ.2567	

ส่วนที่ 1 ส่วนนำ

1.1 ชื่อหน่วยงาน ที่ตั้ง และประวัติความเป็นมาโดยย่อ

ชื่อหน่วยงาน

คณะพยาบาลศาสตร์ มหาวิทยาลัยราชภัฏชัยภูมิ

ที่ตั้ง

167 คณะพยาบาลศาสตร์ มหาวิทยาลัยราชภัฏชัยภูมิ ตำบลนาฝาย อำเภอเมืองชัยภูมิ จังหวัดชัยภูมิ 36000

ประวัติความเป็นมาคณะพยาบาลศาสตร์ มหาวิทยาลัยราชภัฏชัยภูมิ

คณะพยาบาลศาสตร์ มหาวิทยาลัยราชภัฏชัยภูมิ เป็นหน่วยงานภายในของมหาวิทยาลัยราชภัฏชัยภูมิ เดิมชื่อ วิทยาลัยพยาบาลพระยาภักดีชุมพล เปิดดำเนินการ เมื่อวันที่ 8 กุมภาพันธ์ พ.ศ. 2551 นับเป็นวิทยาลัยพยาบาล ในสังกัดกระทรวงสาธารณสุข ได้อนุมัติให้ใช้ชื่อว่า “วิทยาลัยพยาบาลพระยาภักดีชุมพล”

พ.ศ. 2551 ได้รับการตรวจประเมินและรับรองหลักสูตรพยาบาลศาสตรบัณฑิต ครั้งที่ 1 จากสภาการพยาบาล เมื่อวันที่ 8 กุมภาพันธ์ 2551 โดยได้รับการรับรอง 1 ปีการศึกษา (ปีการศึกษา 2552)

พ.ศ. 2552 ได้รับการตรวจประเมินและรับรองหลักสูตรพยาบาลศาสตรบัณฑิต ครั้งที่ 2 จากสภาการพยาบาล เมื่อวันที่ 13 มกราคม 2554 โดยได้รับการรับรอง 1 ปีการศึกษา (ปีการศึกษา 2553) โดยครอบคลุมจำนวนนักศึกษาในหลักสูตรพยาบาลศาสตรบัณฑิต ปีการศึกษา 2553 จำนวน 219 คน

พ.ศ. 2553 ได้รับการตรวจประเมินและรับรองหลักสูตรพยาบาลศาสตรบัณฑิต ครั้งที่ 3 จากสภาการพยาบาล เมื่อวันที่ 13 กรกฎาคม 2555 โดยได้รับการรับรอง 2 ปีการศึกษา (ปีการศึกษา 2554-2555) โดยเห็นชอบแผนการรับนักศึกษา ปีการศึกษา 2555 จำนวน 80 คน

พ.ศ. 2554 เปลี่ยนชื่อจาก “วิทยาลัยพยาบาลพระยาภักดีชุมพล” เป็น “คณะพยาบาลศาสตร์” เปิดสอนหลักสูตรพยาบาลศาสตรบัณฑิต (หลักสูตรปรับปรุง พ.ศ. 2555) รับผู้สำเร็จการศึกษามัธยมศึกษาปีที่ 6 ใช้ระยะเวลาศึกษา 4 ปี

พ.ศ. 2556 ได้รับการตรวจประเมินและรับรองหลักสูตรพยาบาลศาสตรบัณฑิต ครั้งที่ 4 จากสภาการพยาบาล โดยได้รับการรับรอง 2 ปีการศึกษา (ปีการศึกษา 2556-2557)

พ.ศ. 2559 ได้รับการตรวจประเมินและรับรองหลักสูตรพยาบาลศาสตรบัณฑิต ครั้งที่ 5 จากสภาการพยาบาล โดยได้รับการรับรอง 2 ปีการศึกษา (ปีการศึกษา 2559-2560)

พ.ศ. 2559 ถึง พ.ศ. 2562 คณะพยาบาลศาสตร์ ได้ดำเนินโครงการร่วมกับรัฐบาลกัมพูชา ในการผลิตพยาบาลหลักสูตรพยาบาลศาสตรบัณฑิต ที่มีผลการเรียนดี แต่ขาดแคลนทุนทรัพย์ เพื่อรับทุนการศึกษาจากสมเด็จพระเทพพระรัตนราชสุดาสยามบรมราชกุมารี รับผู้สำเร็จการศึกษามัธยมศึกษาปีที่ 6 ใช้ระยะเวลาศึกษา 4 ปี ดำเนินการสอน 4 รุ่น มีผู้สำเร็จการศึกษาจากหลักสูตรนี้ จำนวน 4 คน

พ.ศ. 2561 ได้รับการตรวจประเมินและรับรองหลักสูตรพยาบาลศาสตรบัณฑิต ครั้งที่ 6 จากสภาการพยาบาล โดยได้รับการรับรอง 2 ปีการศึกษา (ปีการศึกษา 2561-2562)

ปี พ.ศ. 2561 ได้ทำการปรับปรุงหลักสูตรพยาบาลศาสตรบัณฑิต (หลักสูตรปรับปรุง พ.ศ. 2561) เพื่อให้หลักสูตรมีความทันสมัย สอดคล้องกับการเปลี่ยนแปลงทางสังคมและระบบการจัดการเรียนการสอนและเกิดประโยชน์สูงสุดต่อการพัฒนาผู้เรียน โดยรับผู้สำเร็จการศึกษา มัธยมศึกษาปีที่ 6 ใช้ระยะเวลาศึกษา 4 ปี มีนักศึกษารวมทั้งสิ้น 398 คน

ปี พ.ศ. 2563 ได้รับการตรวจประเมินและรับรองหลักสูตรพยาบาลศาสตรบัณฑิต ครั้งที่ 7 จากสภาการพยาบาล โดยได้รับการรับรอง 3 ปีการศึกษา (ปีการศึกษา 2563-2565)

ปี พ.ศ. 2564 ได้ดำเนินการปรับปรุงหลักสูตรพยาบาลศาสตรบัณฑิต (หลักสูตรปรับปรุง พ.ศ. 2566) โดยใช้รูปแบบการศึกษาที่มุ่งผลลัพธ์ (Outcome based education; OBE) เพื่อเตรียมสำหรับนักศึกษาในปีการศึกษา 2566-2570

ปัจจุบัน คณะพยาบาลศาสตร์ มหาวิทยาลัยราชภัฏชัยภูมิ ทำการผลิตบัณฑิตพยาบาล 1 หลักสูตร ได้แก่ หลักสูตรพยาบาลศาสตรบัณฑิต จากอดีตถึงปัจจุบันมีผู้อำนวยการและคณบดี ซึ่งเป็นผู้นำพา คณะพยาบาลศาสตร์ ให้มีพัฒนาการอย่างต่อเนื่อง ดังนี้

- | | |
|-----------------------------|--|
| 1. ปี พ.ศ. 2550 - พ.ศ. 2554 | อาจารย์ศศกรณ์ อินทรชัยศรี (ผู้อำนวยการ) |
| 2. ปี พ.ศ. 2556 - พ.ศ. 2558 | รองศาสตราจารย์ ดร.จิระภา ศิริวัฒน์เมธานนท์ (คณบดี) |
| 3. ปี พ.ศ. 2559 - พ.ศ. 2563 | ผู้ช่วยศาสตราจารย์ ดร.ไพฑูรย์ วุฒิสไ (คณบดี) |
| 4. ปี พ.ศ. 2563 - ปัจจุบัน | ผู้ช่วยศาสตราจารย์ ดร.ปาริชาติ ญาตินิยม (คณบดี) |

1.2 ปรัชญา วิสัยทัศน์ พันธกิจ เอกลักษณ์/อัตลักษณ์ของบัณฑิต ค่านิยมองค์กร ประเด็นยุทธศาสตร์

1) ปรัชญา วิสัยทัศน์และพันธกิจ ของมหาวิทยาลัยราชภัฏชัยภูมิ

ปรัชญาการจัดการศึกษาของมหาวิทยาลัย

พัฒนาการศึกษาเพื่อการเรียนรู้ตลอดชีวิต ผ่านการขับเคลื่อนการพัฒนาท้องถิ่นอย่างยั่งยืน

วิสัยทัศน์ (Vision)

มหาวิทยาลัยราชภัฏชัยภูมิเป็นแหล่งองค์ความรู้และนวัตกรรม เพื่อการพัฒนาท้องถิ่นที่ยั่งยืน

พันธกิจ (Mission)

- ผลิตบัณฑิตที่มีคุณภาพได้มาตรฐานและเป็นที่ต้องการของตลาดแรงงาน
- วิจัยสร้างองค์ความรู้และนวัตกรรมเพื่อพัฒนาท้องถิ่นสู่ความยั่งยืน
- ให้บริการวิชาการ ถ่ายทอดเทคโนโลยีและสืบสานโครงการอันเนื่องมาจากแนวพระราชดำริเพื่อความเข้มแข็งของท้องถิ่น
- อนุรักษ์ ฟื้นฟู ส่งเสริม สืบสานและสร้างคุณค่าทางศิลปวัฒนธรรมและภูมิปัญญาท้องถิ่น

5. เสริมสร้างความเข้มแข็งของวิชาชีพครู บุคลากรทางการศึกษาและบุคลากรในสาขาวิชาชีพอื่น ๆ
6. บริหารจัดการมหาวิทยาลัยให้เป็นไปตามหลักธรรมาภิบาล

2) วิสัยทัศน์และพันธกิจ ของคณะพยาบาลศาสตร์

วิสัยทัศน์ (Vision)

"สถาบันการศึกษาที่เป็นเลิศด้านการศึกษาพยาบาล องค์กรมั่นคงเปี่ยมสุข พัฒนาท้องถิ่นชุมชน"

พันธกิจ (Mission)

- 1) ผลิตบัณฑิตที่มีคุณภาพได้มาตรฐานวิชาชีพ
- 2) ส่งเสริมการวิจัยและนวัตกรรมทางวิชาการ บริการวิชาการ เพื่อการพัฒนาท้องถิ่นสร้างเครือข่ายและสร้างรายได้
- 3) บูรณาการทำนุบำรุงศิลปวัฒนธรรมและภูมิปัญญาท้องถิ่นสู่การพัฒนาท้องถิ่นอย่างยั่งยืน
- 4) บริหารองค์กร ภายใต้การมีส่วนร่วม ด้วยความโปร่งใสโดยยึดหลักธรรมาภิบาล

ยุทธศาสตร์ (Strategies)

ยุทธศาสตร์ที่ 1 ผลิตพยาบาลวิชาชีพที่มีคุณภาพสู่ความเป็นเลิศ

ยุทธศาสตร์ที่ 2 สร้างความร่วมมือมุ่งเป้า สร้างเครือข่าย สร้างรายได้

ยุทธศาสตร์ที่ 3 อนุรักษ์สืบสานทำนุบำรุงศิลปวัฒนธรรมและภูมิปัญญาท้องถิ่น

ยุทธศาสตร์ที่ 4 ปฏิรูปเพื่อการพัฒนาองค์กรคณะพยาบาลศาสตร์

ค่านิยมองค์กร (Core Value)

NU CPRU (Nurse Chaiyaphum Rajabhat University)

N: Networking	หมายถึง	เน้นการสร้างเครือข่าย
U: Unique	หมายถึง	ยึดมั่นในเอกลักษณ์วัฒนธรรมท้องถิ่น
C: Caring	หมายถึง	เน้นการอยู่ร่วมกันอย่างเอื้ออาทร
P: Pride	หมายถึง	มีความภาคภูมิใจในองค์กรและสถาบัน
R: Responsibility	หมายถึง	มีความรับผิดชอบ
U: Unity	หมายถึง	มีความสามัคคี ทำงานเป็นทีม และเห็นแก่ประโยชน์ส่วนรวมมากกว่าประโยชน์ส่วนตน

3) นโยบายและวัตถุประสงค์ของคณะพยาบาลศาสตร์

3.1 นโยบายการบริหารของคณะพยาบาลศาสตร์

3.1.1 นโยบายด้านการผลิตบัณฑิต

- 1) จัดการศึกษาที่สอดคล้องกับหลักสูตรและเป็นไปตามมาตรฐานคุณวุฒิอุดมศึกษา ระดับปริญญาตรี สาขาการพยาบาลศาสตร์ (TQF)

- 2) บริหารหลักสูตรให้เป็นไปตามมาตรฐานการประกันคุณภาพการศึกษา
- 3) พัฒนาการจัดการเรียนรู้ที่หลากหลายเน้นผู้เรียนเป็นสำคัญและสอดคล้องกับการจัดการเรียนรู้ในศตวรรษที่ 21 และการเรียนรู้สู่การเปลี่ยนแปลง (Transformative Learning) โดยใช้ชุมชนเป็นฐาน
- 4) พัฒนานักศึกษาให้มีอัตลักษณ์ “SMART S: Smart หมายถึง บุคลิกภาพดี มีปฏิภาณไหวพริบ M: Mind หมายถึง จิตใจดี มีจิตสาธารณะบริการ A: Academic honesty หมายถึง ความซื่อสัตย์ทางวิชาการ R: Responsibility หมายถึง มีความรับผิดชอบ T: Team หมายถึง การทำงานเป็นทีม
- 5) พัฒนากิจกรรมเสริมหลักสูตรที่มีประสิทธิภาพ เพื่อสร้างและพัฒนาผู้เรียนแบบองค์รวม ให้เป็นคนดี มีคุณธรรม จริยธรรม ความรับผิดชอบ ความเป็นจิตอาสาและอัตลักษณ์ “ยิ้มแย้มแจ่มใส กล้าแสดงออก เคารพบน้อมและมีความรับผิดชอบ: SARR” และสามารถปรับตัวในการดำรงชีวิตในสังคมอย่างมีความสุข

3.1.2 นโยบายด้านการวิจัยและผลิตผลงานวิชาการ

- 1) พัฒนางานวิจัยและผลงานวิชาการให้มีคุณภาพและได้มาตรฐาน
- 2) สนับสนุนการวิจัยและผลิตผลงานวิชาการ ที่มุ่งแก้ปัญหาสุขภาพและ/หรือเป็นประโยชน์ต่อชุมชน สังคมและวิชาชีพ อย่างเต็มศักยภาพ
- 3) สนับสนุนการวิจัยและผลิตผลงานวิชาการ ที่พัฒนาการจัดการเรียนการสอนทางการพยาบาล
- 4) ส่งเสริมและสนับสนุนการนำความรู้และประสบการณ์จากการวิจัย การผลิตผลงานวิชาการ มาใช้ในการจัดการเรียนการสอน
- 5) สร้างและพัฒนาเครือข่ายความร่วมมือด้านการวิจัย การผลิตผลงานวิชาการทั้งภายในและต่างประเทศ ให้เข้มแข็งและยั่งยืน รวมทั้งใช้ทรัพยากรร่วมกันอย่างมีประสิทธิภาพ
- 6) สนับสนุนการเผยแพร่งานวิจัยแลผลงานวิจัยและผลงานวิชาการในระดับชาตินานาชาติที่มีคุณภาพ
- 7) สนับสนุนและส่งเสริมการขอรับทุนสนับสนุนเงินผลิตผลงานวิจัย ผลงานวิชาการจากองค์กรภายนอก
- 8) สร้างขวัญและกำลังใจให้กับบุคลากรของคณะพยาบาลศาสตร์ มหาวิทยาลัยราชภัฏชัยภูมิ ในการวิจัยและผลิตผลงานวิชาการ โดยการสนับสนุนทุน ยกย่อง เชิดชูเกียรติและให้รางวัลแก่นักวิจัยที่มีผลงานดีเด่น

3.1.3 นโยบายด้านการบริการวิชาการแก่สังคม

- 1) พัฒนาศักยภาพบุคลากรโดยสร้างหลักสูตรที่สอดคล้องกับความต้องการของชุมชน สังคมและประเทศ และสร้างรายรับจากการบริการวิชาการ

2) พัฒนาคณะพยาบาลศาสตร์สู่ความเป็นเลิศ ด้านการบริการวิชาการเพื่อความเข้มแข็งของท้องถิ่น

3.1.4 นโยบายด้านการทำนุบำรุงศิลปวัฒนธรรมและความเป็นไทย

1) ทำนุบำรุง อนุรักษ์ ส่งเสริมและสืบสานศิลปวัฒนธรรมและประเพณีอันดีงาม
2) สนับสนุนการสร้างนวัตกรรม ชี้นำงาน การสร้างเสริมสุขภาพ โดยใช้ศิลปวัฒนธรรมและภูมิปัญญาท้องถิ่น

3) มุ่งส่งเสริมให้บุคลากรและนักศึกษาเป็นผู้มีคุณธรรม จริยธรรม และอัตลักษณ์บัณฑิตคณะพยาบาลศาสตร์ มหาวิทยาลัยราชภัฏชัยภูมิ คือ “SMART” ที่ประกอบด้วย S: Smart หมายถึง บุคลิกภาพดี มีปฏิภาณไหวพริบ M: Mind หมายถึง จิตใจดี มีจิตสาธารณะบริการ A: Academic honesty หมายถึง ความซื่อสัตย์ทางวิชาการ R: Responsibility หมายถึง มีความรับผิดชอบ T: Team หมายถึงการทำงานเป็นทีม

3.1.5 นโยบายด้านการประกันคุณภาพการศึกษา

ส่งเสริมให้คณะพยาบาลศาสตร์ ดำเนินการประกันคุณภาพการศึกษาอย่างเป็นระบบมีส่วนร่วม โดยใช้กระบวนการจัดการความรู้และนำผลไปปรับปรุงพัฒนาให้เหมาะสมกับสภาพของแต่ละงานได้อย่างมีประสิทธิภาพ

3.1.6 นโยบายด้านกระบวนการจัดทำแผน

จัดทำแผนโดยยึดยุทธศาสตร์และเป้าประสงค์ของมหาวิทยาลัยราชภัฏชัยภูมิ ตัวชี้วัดการประกันคุณภาพการศึกษา ตัวชี้วัดเกณฑ์รับรองสถาบันการศึกษาและตัวชี้วัดการประเมินผลการปฏิบัติงานเป็นแนวทางในการจัดทำแผน

จำนวนแผนงานและโครงการ ต้องสอดคล้องกับยุทธศาสตร์ของมหาวิทยาลัยราชภัฏชัยภูมิ และตัวชี้วัดด้านคุณภาพ โดย 1 โครงการ สามารถตอบได้หลายตัวชี้วัด ดังนั้นจำนวนโครงการจึงมีเท่าที่จำเป็น เน้นโครงการที่นำไปสู่วิสัยทัศน์ เป้าประสงค์ขององค์กร เป็นโครงการเชิงพัฒนาการบริหารงาน/โครงการ เนื่องจากตัวชี้วัดต้องนำมาสู่การปฏิบัติและบุคลากรทุกคนต้องมีส่วนร่วมรับผิดชอบตัวชี้วัด การบริหารโครงการ/กิจกรรม เน้นการประหยัด แต่มีประสิทธิภาพ ในด้านวัสดุที่ใช้ ในโครงการจะไม่แยกออกมาจากโครงการ ให้รวมบริหารจัดการในโครงการทั้งหมด โดยผู้รับผิดชอบโครงการเขียนขออนุมัติการจัดซื้อจัดจ้างก่อนดำเนินโครงการ แล้วให้งานพัสดุดำเนินการจัดซื้อ

3.2 วัตถุประสงค์ของคณะพยาบาลศาสตร์ ประกอบด้วย

1) ผลิตพยาบาลวิชาชีพให้มีคุณสมบัติและสมรรถนะด้านวิชาชีพพยาบาลตามมาตรฐานวิชาชีพและนโยบายของมหาวิทยาลัย

2) ศึกษา ค้นคว้า วิจัยเพื่อแสวงหาความรู้ รูปแบบ วิธีการและองค์ความรู้ใหม่ในการพัฒนาวิชาชีพให้ทันสมัยอย่างต่อเนื่อง ทั้งทางด้านการศึกษาพยาบาลในสาขาวิชาต่าง ๆ ปฏิบัติการพยาบาลการบริหารการพยาบาลและการวิจัยทางการพยาบาล

3) พัฒนาบุคลากรทั้งสายวิชาการและสายสนับสนุน เพื่อเพิ่มพูนศักยภาพความสามารถให้รู้เท่าทันสังคมโลกที่เปลี่ยนแปลงอย่างต่อเนื่อง

4) ให้บริการแก่ชุมชนและสังคมด้านวิชาการ การเผยแพร่ความรู้ เป็นที่ปรึกษาและบริการวิชาการแก่สังคมเพื่อการพัฒนาท้องถิ่น

5) สนับสนุน สร้างคุณค่าและเป็นแบบอย่างในการสืบสานประเพณี ศิลปวัฒนธรรมและความเป็นไทย

6) เป็นผู้นำและเป็นแบบอย่างในการประพฤติ ปฏิบัติตามครรลองของสังคม

4) เอกลักษณ์และอัตลักษณ์ ของคณะพยาบาลศาสตร์

4.1) เอกลักษณ์

คณะพยาบาลศาสตร์ มหาวิทยาลัยราชภัฏชัยภูมิ กำหนดเอกลักษณ์ของคณะฯ เป็น “ผลิตบัณฑิตพยาบาลที่เน้นการพยาบาลแบบองค์รวม” โดยการผลิตบัณฑิตพยาบาล หมายถึง การสร้างคนทั้งในระบบการเรียนการสอน การจัดอบรม ประชุมวิชาการและการส่งเสริมทักษะชีวิตในด้านต่าง ๆ ให้แก่นักศึกษาพยาบาล และเน้นการพยาบาลแบบองค์รวม (Holistic Care) หมายถึง การดูแลผู้รับบริการแบบมองให้ครบทุกด้านของความเป็นมนุษย์ ไม่แยกส่วน ให้การดูแลโดยคำนึงถึงองค์ประกอบในร่างกาย ได้แก่ ร่างกาย จิตใจ สังคมและจิตวิญญาณ ไม่ได้พิจารณาเฉพาะโรคที่เป็นหรือส่วนใดส่วนหนึ่งของร่างกาย แต่พิจารณาจากความสัมพันธ์ของทั้ง 4 ด้าน ให้มีภาวะสมดุลและคงไว้ซึ่งการมีความสุข

4.2) อัตลักษณ์

อัตลักษณ์บัณฑิตคณะพยาบาลศาสตร์ มหาวิทยาลัยราชภัฏชัยภูมิ คือ “SMART”

S: Smart หมายถึง บุคลิกภาพดี มีปฏิภาณไหวพริบ

M: Mind หมายถึง จิตใจดี มีจิตสาธารณะบริการ

A: Academic honesty หมายถึง ความซื่อสัตย์ทางวิชาการ

R: Responsibility หมายถึง มีความรับผิดชอบ

T: Team หมายถึง การทำงานเป็นทีม

5) บัณฑิตที่จบการศึกษาในหลักสูตรพยาบาลศาสตรบัณฑิต

(หลักสูตรปรับปรุง พ.ศ. 2561)

บัณฑิตที่จบการศึกษาในหลักสูตรพยาบาลศาสตรบัณฑิต มีความรู้ความสามารถ ดังนี้

1. มีความรอบรู้ในศาสตร์ทางการพยาบาล การผดุงครรภ์ และศาสตร์ที่เกี่ยวข้อง สามารถประยุกต์ใช้ได้อย่างเหมาะสมในการปฏิบัติการพยาบาล

2. ให้การพยาบาลแก่ผู้รับบริการทุกช่วงวัย ทุกภาวะสุขภาพ ทุกระดับของสถานบริการสุขภาพ และความหลากหลายทางวัฒนธรรม บนพื้นฐานของการดูแลสุขภาพแบบองค์รวม ด้วยหัวใจของ

ความเป็นมนุษย์ โดยใช้ศาสตร์และศิลป์ทางการพยาบาล การผดุงครรภ์ และศาสตร์ที่เกี่ยวข้องภายใต้กฎหมายและจรรยาบรรณของวิชาชีพ

3. มีทักษะในการใช้ภาษาไทยและภาษาต่างประเทศ ในการสื่อสารได้อย่างมีประสิทธิภาพ
4. สามารถคิดวิเคราะห์อย่างเป็นระบบ คิดอย่างสร้างสรรค์ คิดอย่างมีวิจารณญาณ ตัดสินใจและแก้ปัญหาอย่างสร้างสรรค์
5. สามารถใช้เทคโนโลยีสารสนเทศได้อย่างเหมาะสม มีประสิทธิภาพและมีจริยธรรม
6. แสดงภาวะผู้นำและสามารถบริหารจัดการในการทำงานเป็นทีมสุขภาพและผู้เกี่ยวข้อง
7. มีคุณธรรม จริยธรรม เคารพในศักดิ์ศรีของความเป็นมนุษย์ มีความรับผิดชอบและมีความเอื้ออาทร
8. สามารถเรียนรู้ด้วยตนเอง และสนใจใฝ่รู้ในการพัฒนาตนเองอย่างต่อเนื่อง
9. สามารถใช้การวิเคราะห์เชิงตัวเลข และสถิติอย่างเหมาะสมในวิชาชีพ
10. แสดงออกถึงการมีทัศนคติที่ดีต่อวิชาชีพการพยาบาล ตระหนักในคุณค่าวิชาชีพและสิทธิของพยาบาล
11. เป็นพลเมืองในระบบประชาธิปไตยอันมีพระมหากษัตริย์เป็นประมุข ตลอดจนเป็นพลเมืองที่ดีของชาติ ภูมิภาคและประชาคมโลก
12. ประยุกต์ใช้ผลการวิจัยในการปฏิบัติการพยาบาลได้
13. สร้างสรรค์นวัตกรรมทางสุขภาพ เพื่อตอบสนองต่อความต้องการของสังคม
14. เลือกใช้แหล่งทรัพยากร นวัตกรรม เทคโนโลยีและภูมิปัญญาท้องถิ่นมาใช้ในการปฏิบัติการพยาบาลได้อย่างเหมาะสม ตลอดจนอนุรักษ์และร่วมพัฒนาสภาพแวดล้อมที่มีผลต่อสุขภาพ

(หลักสูตรปรับปรุง พ.ศ. 2566)

เพื่อให้บัณฑิตที่จบการศึกษาในหลักสูตรพยาบาลศาสตรบัณฑิต มีความรู้ความสามารถ ดังนี้

1. มีความรอบรู้ทางการพยาบาล การผดุงครรภ์และบูรณาการศาสตร์ที่เกี่ยวข้องในการให้บริการสุขภาพ ทุกช่วงวัย ในทุกภาวะสุขภาพ
2. ปฏิบัติการพยาบาลและการผดุงครรภ์แบบองค์รวม แก่ผู้รับบริการทุกช่วงวัย ทุกภาวะสุขภาพของบุคคล ครอบครัว และชุมชน ทุกระดับของสถานบริการสุขภาพ โดยใช้ศาสตร์ ศิลป์ทางการพยาบาล การผดุงครรภ์ และศาสตร์ที่เกี่ยวข้อง หลักฐานเชิงประจักษ์ ภูมิปัญญาท้องถิ่น ภายใต้กฎหมายและจรรยาบรรณของวิชาชีพ
3. มีคุณธรรม จริยธรรม และเคารพในศักดิ์ศรีของความเป็นมนุษย์ มีความรับผิดชอบและมีจิตอาสา
4. มีความคิดอย่างเป็นระบบ คิดสร้างสรรค์ คิดอย่างมีวิจารณญาณ เพื่อใช้ในการตัดสินใจ และแก้ปัญหา
5. มีความรู้เกี่ยวกับกระบวนการวิจัยและกระบวนการสร้างนวัตกรรมทางสุขภาพ
6. มีภาวะผู้นำ และสามารถทำงานเป็นทีม
7. มีทักษะการใช้ภาษาในการสื่อสารเชิงวิชาการและเชิงวิชาชีพ

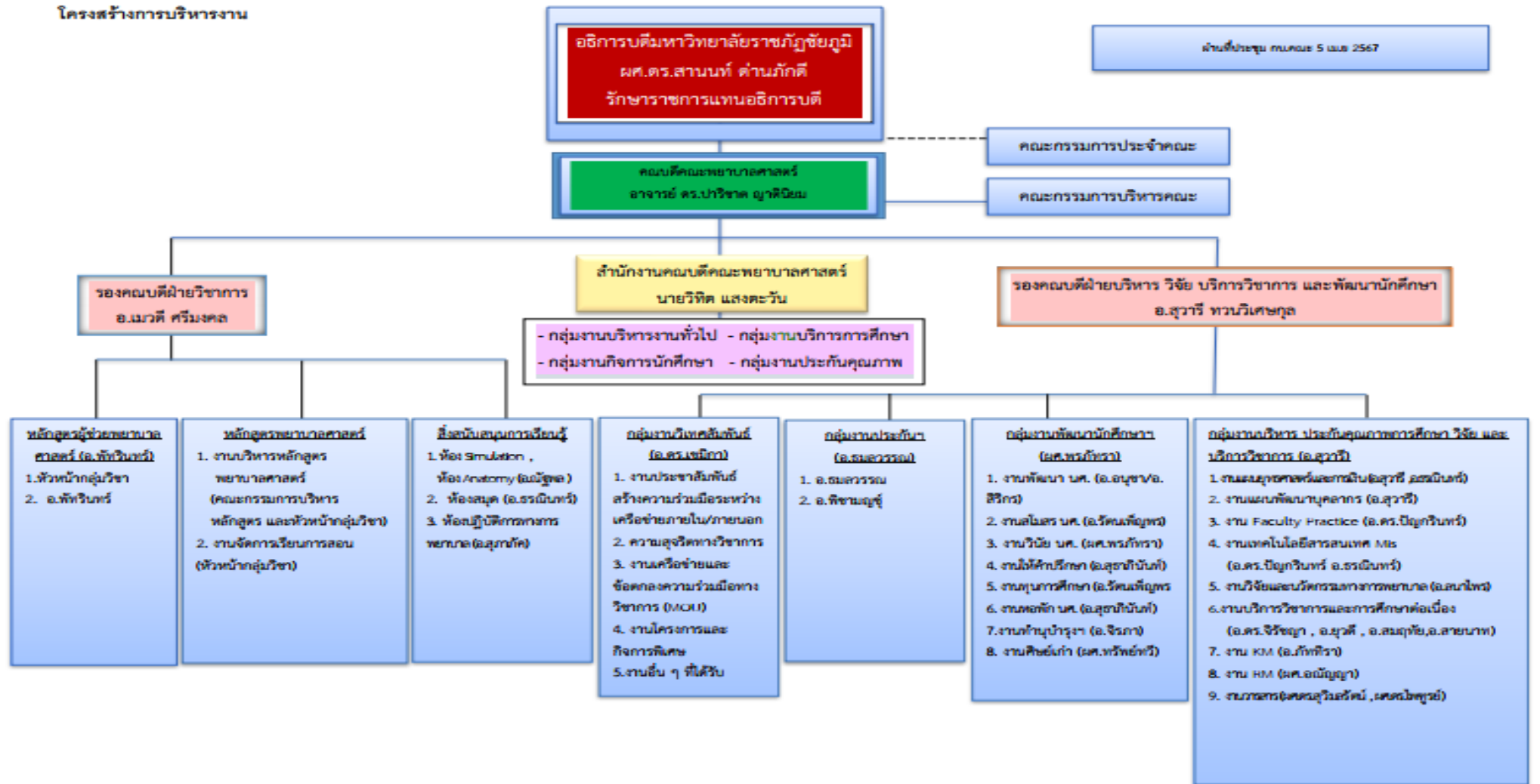
8. รู้เท่าทันสื่อสารสนเทศและเทคโนโลยีดิจิทัล ในการพัฒนาตนเองอย่างต่อเนื่องและการปฏิบัติกรพยาบาลและการผดุงครรภ์

9. มีทักษะชีวิต โดยยึดหลักปรัชญาเศรษฐกิจพอเพียงและอนุรักษ์สิ่งแวดล้อม ในการพัฒนาตนเองวิชาชีพ และสังคม

10. เป็นพลเมืองดีของประเทศชาติและสังคมในระบอบประชาธิปไตยอันมีพระมหากษัตริย์ทรงเป็นประมุข อนุรักษ์ในความเป็นไทย

1.3 โครงสร้างองค์กร และโครงสร้างการบริหาร
โครงสร้างการบริหารงาน

โครงสร้างการบริหารงาน



1.4 รายชื่อผู้บริหาร กรรมการบริหาร คณะกรรมการประจำคณะ

1.4.1 รายชื่อผู้บริหาร

- | | |
|--|--|
| 1) ผู้ช่วยศาสตราจารย์ ดร.ปาริชาติ ญาตินิยม | คณบดี |
| 2) อาจารย์เมวดี ศรีมงคล | รองคณบดีฝ่ายวิชาการ |
| 3) อาจารย์สุวารี ทวนวิเศษกุล | รองคณบดีฝ่ายบริหาร พัฒนานักศึกษา
บริการวิชาการ และวิจัย |

1.4.2 รายชื่อกรรมการบริหาร

- | | |
|--|--|
| 1) ผู้ช่วยศาสตราจารย์ ดร.ปาริชาติ ญาตินิยม | คณบดี |
| 2) อาจารย์เมวดี ศรีมงคล | รองคณบดีฝ่ายวิชาการ |
| 3) อาจารย์สุวารี ทวนวิเศษกุล | รองคณบดีฝ่ายบริหาร พัฒนานักศึกษา
บริการวิชาการ และวิจัย |
| 4) ผู้ช่วยศาสตราจารย์ ดร.ยุภาติ สวงนพงษ์ | ประธานหลักสูตรและหัวหน้ากลุ่ม
วิชาการพยาบาลเด็กและวัยรุ่น |
| 5) ผู้ช่วยศาสตราจารย์อมรรัตน์ ผาละศรี | กรรมการและหัวหน้ากลุ่มวิชา
การพยาบาลมารดาทารกและผดุงครรภ์ |
| 6) ผู้ช่วยศาสตราจารย์ณัฐปภัสร์ นวลสีทอง | กรรมการและหัวหน้ากลุ่มวิชา
การพยาบาลอนามัยชุมชน |
| 7) ผู้ช่วยศาสตราจารย์อิงฉญา โคตนารา | กรรมการและหัวหน้ากลุ่มวิชา
การพยาบาลสุขภาพจิตและจิตเวช |
| 8) อาจารย์ณัฐชา รัตน์ถาญ | กรรมการและหัวหน้ากลุ่มวิชา
การพยาบาลผู้ใหญ่และผู้สูงอายุ |
| 9) อาจารย์สุธาภินันท์ พรเลิศทวีกุล | กรรมการและหัวหน้ากลุ่มงาน
พัฒนานักศึกษา |
| 10) อาจารย์ธมลวรรณ สวัสดิ์สิงห์ | กรรมการและหัวหน้ากลุ่มงาน
ประกันคุณภาพการศึกษา |
| 11) อาจารย์ ดร.เขมิกา ฅนภัทรเดชาชนนท์ | กรรมการและหัวหน้ากลุ่มงาน
กิจการพิเศษและวิเทศสัมพันธ์ |
| 12) นายวิฑิต แสงตะวัน | กรรมการและหัวหน้างานสำนักงานคณบดี |
| 13) นางบัววงศ์ ชัยณแสนสุข | กรรมการและเลขานุการ |

1.4.3 รายชื่อคณะกรรมการประจำคณะ

- | | |
|--|---------------|
| 1) ผู้ช่วยศาสตราจารย์ ดร.ปาริชาติ ญาตินิยม | ประธานกรรมการ |
| 2) ผศ.ดร.เสาวมาศ คุณล้าน เกื้ออนนาดี | กรรมการภายนอก |

3) รศ.ดร.จินตนา ตั้งวรพงศ์ชัย	กรรมการภายนอก
4) นวค.หญิง ดร.จุฬารัตน์ เพชรวิเศษ	กรรมการภายนอก
5) รศ.ดร.เกสัชกรพุฒิพงศ์ สัตยวงศ์ทิพย์	กรรมการภายนอก
6) นางจิรติ ศรีสวรรค์	กรรมการภายนอก
7) อาจารย์เมวดี ศรีมงคล	กรรมการ
8) อาจารย์สุวารีย์ ทวนวิเศษกุล	กรรมการ
9) อาจารย์ฉมวรรณ สวัสดิ์สิงห์	กรรมการ
10) นายวิฑิต แสงตะวัน	กรรมการและเลขานุการ

1.5 หลักสูตรและสาขาวิชาที่เปิดสอน

หลักสูตรที่เปิดสอน	สาขาวิชา
หลักสูตรพยาบาลศาสตรบัณฑิต	พยาบาล

ปัจจุบันเปิดสอน 1 หลักสูตร คือ หลักสูตรพยาบาลศาสตรบัณฑิต ในปีการศึกษา 2566 โดยนักศึกษาชั้นปีที่ 1 ใช้หลักสูตรพยาบาลศาสตรบัณฑิต (หลักสูตรปรับปรุง พ.ศ. 2566) และนักศึกษา ชั้นปีที่ 2-4 ใช้หลักสูตรพยาบาลศาสตรบัณฑิต (หลักสูตรปรับปรุง พ.ศ.2561)

1.6 จำนวนนักศึกษา

หลักสูตร/ชั้นปี	ชั้นปีที่ 1	ชั้นปีที่ 2	ชั้นปีที่ 3	ชั้นปีที่ 4	รวม (คน)
พยาบาลศาสตรบัณฑิต	70	67	99	95	331

1.7 จำนวนอาจารย์และบุคลากร

1.7.1 อาจารย์

ชื่อ-สกุล	วุฒิการศึกษา			ตำแหน่งทางวิชาการ		
	ปริญญาตรี	ปริญญาโท	ปริญญาเอก	ผศ.	รศ.	ศ.
1. ผศ.ดร.ปารีชาติ ญาตินิยม	- พยบ. - ม.มหิดล 2541	- พยม. (การพยาบาล ผู้สูงอายุ) - จุฬาลงกรณ์ มหาวิทยาลัย : 2548	- ปรัชญาดุษฎีบัณฑิต (พยาบาลศาสตร์) ม.ขอนแก่น 2560	√		
2. อ.ฉมวรรณ สวัสดิ์สิงห์	- พย.บ. - วทบ.สรรพสิทธิ ประสงค์ 2538	- พย.ม. (การพยาบาลอนามัย ชุมชน) ม.มหิดล : 2546				
3. อ.ณัฐพล พลเทพ	- พย.บ	- พย.ม.				

ชื่อ-สกุล	วุฒิการศึกษา			ตำแหน่งทางวิชาการ		
	ปริญญาตรี	ปริญญาโท	ปริญญาเอก	ผศ.	รศ.	ศ.
	วพบ.สระบุรี : 2549	(การพยาบาลผู้ใหญ่) ม.มหาสารคาม :2556				
4. อ.ธรรณินทร์ คุณแขวน	- พย.บ - วพบ.สระบุรี 2549	- พย.ม. (เวชปฏิบัติชุมชน) ม.ขอนแก่น : 2555	กำลังศึกษา ระดับปริญญาเอก			
5. ผศ.ดร.ยุภาติ สวงวนพงษ์	- ประกาศนียบัตร พยาบาลศาสตร์และ ผดุงครรภ์ชั้นสูง - วพบ.นครราชสีมา : 2533	- พย.ม. (การพยาบาลสุขภาพเด็ก) - ม.ขอนแก่น : 2556 ศาสตร์ : 2566	- สาธารณสุขศาสตรดุษฎี บัณฑิต สาขาวิชา สาธารณสุข ม.ราชภัฏนครราชสีมา	√		
6. ผศ.ธัญรัตน์ ภูงค์ชัย	- พย.บ. ม.มหิดล 2546	- วท.ม. (สาธารณสุขศาสตร์ เอกการพยาบาล สาธารณสุข) ม.มหิดล : 2551	- สาธารณสุขศาสตรดุษฎี บัณฑิต ม.มหาสารคาม	√		
7. อ.ภัททิรา ก้านทอง	- พย.บ.ม.มหิดล 2538	- วท.ม. (พิษวิทยาทางอาหารและ โภชนาการ) - ม.มหิดล : 2545	กำลังศึกษา ระดับปริญญาเอก			
8. ผศ.ณัฐปภัสน์ นวลสีทอง	- พย.บ.ม.ขอนแก่น 2544	- ส.ม.(การบริหาร สาธารณสุข) ม.ขอนแก่น : 2553	กำลังศึกษา ระดับปริญญาเอก	√		
9. ผศ.พรภัทรา แสนเหล่า	- ประกาศนียบัตร พยาบาลศาสตร์และ ผดุงครรภ์ชั้นสูง - วพบ.นครราชสีมา : 2529	- พย.ม. (การพยาบาลชุมชน) ม.ขอนแก่น : 2538		√		
10. อ.เมวดี ศรีมงคล	- วท.บ. (พยาบาล) ม.เกษตรศาสตร์ 2546	- วท.ม.(จิตวิทยาการให้ คำปรึกษา) ม.บูรพา : 2550 - พย.ม. (การพยาบาล สุขภาพจิตและจิตเวช) ม.บูรพา : 2560				

ชื่อ-สกุล	วุฒิการศึกษา			ตำแหน่งทางวิชาการ		
	ปริญญาตรี	ปริญญาโท	ปริญญาเอก	ผศ.	รศ.	ศ.
11. ผศ.ดร.ไพฑูรย์ วุฒิโส	- พย.บ.วพบ.สุวรรณค์ ประชากรักษ์ 2540	- พยาบาลศาสตร มหาบัณฑิต (การพยาบาลผู้ใหญ่) ม.มหิดล (2550) - นิติศาสตรมหาบัณฑิต ม.อีสเทิร์นเอเชีย: 2552	- นิติศาสตรดุษฎีบัณฑิต ม.ปทุมธานี 2557	√		
12. ดร.กมลรัตน์ ทองสว่าง	- พย.บ.วพบ. สภากาชาดไทย 2536	- กศ.ม. (จิตวิทยาพัฒนาการ) ม.ศรีนครินทรวิโรฒ 2546	- ค.ด. (การบริหารการศึกษา) มรภ.วไลยอลงกรณ์ 2561			
13. อ.สุภาภักดิ์ สิงห์เสนา	- พย.บ ม.ขอนแก่น 2549	- สม. (โภชนศาสตร์เพื่อ สุขภาพ) ม.ขอนแก่น : 2556				
14. อ.ยุวดี บุญเนา	- พย.บ. วพ.ศรีมหาสารคาม 2541	- พย.ม. (การพยาบาลผู้ใหญ่) ม.บูรพา : 2554				
15. อ.ดร.จิรัชญา เหล่าคมพฒณาจารย์	- พยาบาลศาสตร บัณฑิต(เกียรตินิยม อันดับ 2) ม.ขอนแก่น : 2542	- ศีกษาศาสตรมหาบัณฑิต (จิตวิทยาการศึกษา) ม.ขอนแก่น : 2545	- ปรัชญาดุษฎีบัณฑิต (วิจัยและประเมินผล การศึกษา) มรภ.มหาสารคาม : 2564			
16. อ.จिरภา วิลาวรรณ	- พย.บ.วพบ. นครราชสีมา 2536	- พย.ม. (การบริหารการพยาบาล) ม.ขอนแก่น : 2545				
17. อ.ดร.เขมิกา ณภัทรเดชาชนนท์	- พย.บ. ม.ขอนแก่น 2542	- พย.ม.(การบริหารการ พยาบาล) ม.บูรพา 2548	- ปร.ด. (การพยาบาล) ม.บูรพา 2563			
18. อ.สมฤทัย ผดุงพล	- พย.บ.วพ.กองทัพเรือ 2555	- พย.ม.(การบริหารการ พยาบาล) ม.จุฬาลงกรณ์ 2560	กำลังศึกษา ระดับปริญญาเอก			
19. อ.สุวารีย์ ทวนวิเศษกุล	- พย.บ. วพบ.ศรีมหาสารคาม 2531	- พย.ม.(การพยาบาล ชุมชน) ม.ขอนแก่น 2552	กำลังศึกษา ระดับปริญญาเอก			

ชื่อ-สกุล	วุฒิการศึกษา			ตำแหน่งทางวิชาการ		
	ปริญญาตรี	ปริญญาโท	ปริญญาเอก	ผศ.	รศ.	ศ.
20. อ.รัตน์เพ็ญพร ศิริวัลลภ	- พย.บ. วพบ.เกื้อการุณย์ ม.มหิดล 2555	- วท.ม. (กายวิภาคศาสตร์) ม.มหิดล2560				
21. ผศ.อนัญญา ลาลุน	- พย.บ. จุฬาลงกรณ์ มหาวิทยาลัย 2545	- วท.ม. (สุขศึกษา) ม.ศรีนครินทรวิโรฒ 2554	กำลังศึกษา ระดับปริญญาเอก	√		
22. ผศ.อมรรัตน์ ผละศรี	- พย.บ.วพบ.ชัยนาท 2550	- พย.ม. (การผดุงครรภ์ขั้นสูง) ม.มหิดล : 2557	กำลังศึกษา ระดับปริญญาเอก	√		
23. ผศ.ดร.สุวิมลรัตน์ รอบรู้เงิน	- พย.บ. ม.สุโขทัยธรรมาธิราช 2536	- วท.ม. (การบริหารการบริการ สุขภาพ) ม.อุบลราชธานี:2547	- ปร.ด. (สาธารณสุขศาสตร์) ม.เวสเทิร์น 2560	√		
24. อ.ลนาไพร ขวาทไทย	- พย.บ.ม.มหิดล 2549	- วท.ม. (กายวิภาคศาสตร์) ม.มหิดล : 2554	กำลังศึกษา ระดับปริญญาเอก			
25. อ.พิชามณูชู้ คงเกษม	- พย.บ.วพบ.สงขลา 2556	- พย.ม. (การพยาบาลผู้ใหญ่) ม.ขอนแก่น 2563				
26. อ.ดร.ปัญญากรินทร์ หอยรัตน์	- พย.บ.ม.ศรีนครินทรวิ โรฒ 2552	- ส.ม. (สาธารณสุขศาสตร์) ม.นเรศวร 2555	- ส.ด. (สาธารณสุขศาสตร์) ม.นเรศวร 2564			
27. อ.ณัฐชา รัตน์ถาญ	- พย.บ.วพบ.สระบุรี 2537	- วท.ม. (สรีรวิทยาทาง การแพทย์) มหาวิทยาลัยขอนแก่น 2545				
28. อ.พัชรินทร์ บุญเสริม	- พย.บ.วพบ.กรุงเทพฯ 2539	- พย.ม. (การพยาบาลสุขภาพจิต และจิตเวช) ม.ขอนแก่น : 2546	กำลังศึกษา ระดับปริญญาเอก			
29. อ.สุภาภินันท์ พรเลิศทวีกุล	- พย.บ.วพบ.ชลบุรี 2547	- พย.ม. (การพยาบาลเด็ก) ม.มหิดล 2555				
30. อ.อนุชา พรหมกันยา	- พย.บ.	- พย.ม.	กำลังศึกษา			

ชื่อ-สกุล	วุฒิการศึกษา			ตำแหน่งทางวิชาการ		
	ปริญญาตรี	ปริญญาโท	ปริญญาเอก	ผศ.	รศ.	ศ.
	วิทยาลัยบัณฑิตเอเชีย 2556	(การพยาบาลเด็ก) ม.ขอนแก่น 2562	ระดับปริญญาเอก			
31. ผศ.อิงคภา โคตนารา	- พย.บ.	- พย.ม. (การพยาบาล สุขภาพจิตและจิตเวช)		√		
32. ผศ.ทรัพย์ทวี หิรัญเกิด	- พย.บ.	- พย.ม. (การพยาบาลผู้ใหญ่)		√		
33. อ.สายนาท หวานนุรักษ์	- สาธารณสุขศาสตร์ บัณฑิต	- พย.ม. (การพยาบาลผู้สูงอายุ)				
34. อ.สิริกร ถนอมธรรม	- พย.บ.	- พย.ม. (การผดุงครรภ์ชั้นสูง)				
35. อ.วาสนา จันทร์ดี	- ประกาศนียบัตร พยาบาลศาสตร์และ ผดุงครรภ์ชั้นสูง - วพบ.สรรพสิทธิ ประสงค์ : 2532	- ส.ม. - ม.เชียงใหม่ : 2538				

1.7.2 บุคลากร

ที่	ชื่อ - สกุล	ตำแหน่ง	มัธยม/ ปวช./ ปวส	วุฒิการศึกษา			วุฒิการศึกษา
				ปริญญา ตรี	ปริญญา โท	ปริญญา เอก	
1	นายวิฑิต แสงตะวัน	รักษาการใน ตำแหน่งหัวหน้า สำนักงานคณบดี			✓	-	- ร.บ. รัฐศาสตรบัณฑิต - ร.ป.ม. รัฐประศาสนศาสตร มหาบัณฑิต
2	นายเลิศฤทธิ์ ตั้งชูวงษ์	นักวิชาการศึกษา				✓	- ประ.ด. สิ่งแวดล้อมศึกษา มหาวิทยาลัยมหาสารคาม
3	นายอิสระพงศ์ ถนัดคำ	นักวิชาการศึกษา				✓	- ค.ด. ครุศาสตรดุษฎีบัณฑิต (การบริหารการศึกษา)
4	นางสาวกนกพิชญ์ สวัสติรักษ์	นักวิชาการศึกษา			✓		ค.ม. บริหารการศึกษา
5	นางสาวณัฐริมา นงนอก	เจ้าหน้าที่ บริหารงานทั่วไป		✓		-	- บธ.บ. บริหารธุรกิจบัณฑิต (การจัดการทั่วไป)
6	นางบัววงศ์ ชัยณแสนสุข	เจ้าหน้าที่ บริหารงานทั่วไป		✓		-	- ศศ.บ. ศิลปศาสตรบัณฑิต (การจัดการทั่วไป)

ที่	ชื่อ - สกุล	ตำแหน่ง	มัธยม/ ปวช./ ปวส	วุฒิการศึกษา			วุฒิการศึกษา
				ปริญญา ตรี	ปริญญา โท	ปริญญา เอก	
7	นางสาวนวลละออง งาคชสาร	เจ้าหน้าที่ บริหารงานทั่วไป		✓		-	- ศศ.บ. ศิลปศาสตรบัณฑิต (การจัดการทั่วไป)
6	นางสาวศิริรัตน์ มโนศิลป์	เจ้าหน้าที่ บริหารงานทั่วไป		✓			- วท.บ วิทยาศาสตร์บัณฑิต (สาธารณสุขศาสตร์)

1.8 ข้อมูลพื้นฐานโดยย่อเกี่ยวกับงบประมาณและอาคารสถานที่
งบประมาณ ปีงบประมาณ พ.ศ. 2567

ลำดับที่	งบประมาณ	
	แผ่นดิน	รายได้
1. รายจ่ายด้านการบริหารมหาวิทยาลัย (งบบริหารส่วนกลาง)		
1	-	2,200,000
2. รายจ่ายตามภารกิจหน่วยงานและการขับเคลื่อนยุทธศาสตร์		
1	1,062,200	941,800
3. ค่าใช้จ่ายในการขับเคลื่อนยุทธศาสตร์/นโยบาย/จุดเน้น โครงการผลิตผู้ช่วยพยาบาล		
1	-	720,000
รวมเงิน	1,062,200	3,861,800

อาคารสถานที่

อาคารสถานที่
คณะพยาบาลศาสตร์ ภายในมหาวิทยาลัยราชภัฏชัยภูมิ ที่ตั้งเลขที่ 167 หมู่ 2 ตำบลนาฝาย อำเภอเมืองชัยภูมิ จังหวัดชัยภูมิ 36000

1.9 อัตลักษณ์ เอกลักษณ์ หรือวัฒนธรรมของคณะ

อัตลักษณ์	เอกลักษณ์
<p>“SMART”</p> <p>S: Smart หมายถึง บุคลิกภาพดี มีปฏิภาณไหวพริบ</p> <p>M: Mind หมายถึง จิตใจดี มีจิตสาธารณะบริการ</p> <p>A: Academic honesty หมายถึง ความซื่อสัตย์ทางวิชาการ</p> <p>R: Responsibility หมายถึง มีความรับผิดชอบ</p> <p>T: Team หมายถึง การทำงานเป็นทีม</p>	<p>“ผลิตบัณฑิตพยาบาล ที่เน้นการพยาบาลแบบองค์รวม”</p>

ส่วนที่ 2

ผลการดำเนินงาน

1. ผลการดำเนินงานตามแผนยุทธศาสตร์และแผนปฏิบัติการประจำปี

ตารางที่ 1 ผลการดำเนินงานตามแผนยุทธศาสตร์การพัฒนาและแผนปฏิบัติการ ปีงบประมาณ พ.ศ. 2567

มหาวิทยาลัยราชภัฏชัยภูมิ

ประเด็นยุทธศาสตร์	จำนวนโครงการ			จำนวนผลลัพธ์หลัก (KRs)		
	ทั้งหมด	แล้วเสร็จ	ดำเนินการ บางกิจกรรม	ทั้งหมด	บรรลุ เป้าหมาย	ไม่บรรลุ เป้าหมาย
ประเด็นยุทธศาสตร์ที่ 1 พัฒนาชุมชนท้องถิ่น	1 โครงการ	✓	-	5	✓	
ประเด็นยุทธศาสตร์ที่ 2 ผลิตและพัฒนาครูมืออาชีพ	-	-	-	-	-	-
ประเด็นยุทธศาสตร์ที่ 3 ยกระดับคุณภาพการศึกษา	9 โครงการ	✓	-	19	✓	
ประเด็นยุทธศาสตร์ที่ 4 พัฒนาระบบบริหารจัดการ	9 โครงการ	✓	-	8	✓	
รวม	19 โครงการ			32		

ตารางที่ 2 ผลการดำเนินงานตามแผนยุทธศาสตร์การพัฒนาและแผนปฏิบัติการ ปีงบประมาณ พ.ศ. 2567

คณะพยาบาลศาสตร์ มหาวิทยาลัยราชภัฏชัยภูมิ

ประเด็นยุทธศาสตร์	จำนวนโครงการ			จำนวนผลลัพธ์หลัก (KRs)		
	ทั้งหมด	แล้วเสร็จ	ดำเนินการ บางกิจกรรม	ทั้งหมด	บรรลุ เป้าหมาย	ไม่บรรลุ เป้าหมาย
ประเด็นยุทธศาสตร์ที่ 1 การผลิตพยาบาลวิชาชีพที่มีคุณภาพมุ่งสู่ความเป็นเลิศ	8 โครงการ	✓	-	18	✓	-
ประเด็นยุทธศาสตร์ที่ 2 สร้างความร่วมมือ มุ่งเป้าสร้างเครือข่าย สร้างรายได้	3 โครงการ	✓	-	9	✓	-
ประเด็นยุทธศาสตร์ที่ 3 อนุรักษ์สืบสาน ทำนุบำรุง	1 โครงการ	✓	-	1	✓	-

ประเด็นยุทธศาสตร์	จำนวนโครงการ			จำนวนผลลัพธ์หลัก (KRs)		
	ทั้งหมด	แล้วเสร็จ	ดำเนินการ บางกิจกรรม	ทั้งหมด	บรรลุ เป้าหมาย	ไม่บรรลุ เป้าหมาย
ศิลปวัฒนธรรมและภูมิ ปัญญาท้องถิ่น						
ประเด็นยุทธศาสตร์ที่ 4 การปฏิรูปเพื่อการพัฒนา องค์กรคณะพยาบาลศาสตร์	7 โครงการ	✓	-	4	✓	-
รวม	19 โครงการ			32		

2. ผลการบริหารงบประมาณรายจ่าย

ตารางที่ 3 ผลการบริหารงบประมาณรายจ่าย ปีงบประมาณ พ.ศ. 2567 จำแนกตามแหล่งงบประมาณ

แหล่งงบประมาณ	จำนวนเงิน (ล้านบาท)	ใช้ไป (ล้านบาท)	ใช้ไป ร้อยละ
งบประมาณแผ่นดิน	1,062,200	1,005,064.20	94.62
งบประมาณเงินรายได้	3,861,800	3,077,065.48	79.68
รวม	4,924,000	4,082,129.68	

ตารางที่ 4 ผลการบริหารงบประมาณรายจ่ายคณะพยาบาลศาสตร์ ปีงบประมาณ พ.ศ. 2567 จำแนกตามแหล่งงบประมาณ และหมวดงบประมาณรายจ่าย

หมวด รายจ่าย	งบประมาณแผ่นดิน			งบประมาณเงินรายได้		
	จำนวนเงิน (ล้านบาท)	ใช้ไป (ล้านบาท)	ใช้ไป ร้อยละ	จำนวนเงิน (ล้านบาท)	ใช้ไป (ล้านบาท)	ใช้ไป ร้อยละ
บุคลากร	มหาวิทยาลัยดำเนินการเบิกจ่ายค่าตอบแทนบุคลากร					
ดำเนินงาน	-	-	-	-	-	-
ลงทุน	9,238,200	9,220,260	99.81	-	-	-
อุดหนุน	1,062,200	1,005,064.20	94.62	3,861,800	3,077,065.48	79.67
รายจ่ายอื่น	-	-	-	-	-	-
รวมทั้งสิ้น	10,300,400	10,225,324.20		3,861,800	3,077,065.48	

ตารางที่ 5 ผลการบริหารงบประมาณรายจ่าย จำแนกตามแหล่งงบประมาณและประเด็นยุทธศาสตร์ ปีงบประมาณ พ.ศ. 2567 มหาวิทยาลัยราชภัฏชัยภูมิ

ประเด็นยุทธศาสตร์	งบประมาณแผ่นดิน	งบประมาณเงินรายได้
-------------------	-----------------	--------------------

	จำนวนเงิน (ล้านบาท)	ใช้ไป (ล้านบาท)	ใช้ไป ร้อยละ	จำนวนเงิน (ล้านบาท)	ใช้ไป (ล้านบาท)	ใช้ไป ร้อยละ
ประเด็นยุทธศาสตร์ที่ 1 พัฒนาชุมชนท้องถิ่น	-	-	-	50,000	29,800	59.6
ประเด็นยุทธศาสตร์ที่ 2 ผลิตและพัฒนาครูมืออาชีพ	-	-	-	-	-	-
ประเด็นยุทธศาสตร์ที่ 3 ยกระดับคุณภาพการศึกษา	652,000	611,995.20	93.86	2,362,080	2,309,462.48	97.77
ประเด็นยุทธศาสตร์ที่ 4 พัฒนาระบบบริหารจัดการ	410,200	393,069	95.82	1,449,720	737,803	50.89
รวมทั้งสิ้น	1,062,200	1,005,064.20		3,861,800	3,077,065.48	

ตารางที่ 6 ผลการบริหารงบประมาณรายจ่าย จำแนกตามแหล่งงบประมาณและประเด็นยุทธศาสตร์
ปีงบประมาณ พ.ศ. 2567 คณะพยาบาลศาสตร์ มหาวิทยาลัยราชภัฏชัยภูมิ

ประเด็นยุทธศาสตร์	งบประมาณแผ่นดิน			งบประมาณเงินรายได้		
	จำนวนเงิน (ล้านบาท)	ใช้ไป (ล้านบาท)	ใช้ไป ร้อยละ	จำนวนเงิน (ล้านบาท)	ใช้ไป (ล้านบาท)	ใช้ไป ร้อยละ
ประเด็นยุทธศาสตร์ที่ 1 การผลิตพยาบาลวิชาชีพที่มีคุณภาพมุ่งสู่ความเป็นเลิศ	652,000	611,995.20	93.86	2,332,080	2,279,467.48	97.74
ประเด็นยุทธศาสตร์ที่ 2 สร้างความร่วมมือ มุ่งเป้า สร้างเครือข่าย สร้างรายได้	-	-	-	820,000	394,018	48.05
ประเด็นยุทธศาสตร์ที่ 3 อนุรักษ์สืบสาน ทำนุบำรุง ศิลปวัฒนธรรมและภูมิปัญญา ท้องถิ่น	-	-	-	30,000	29,995	99.98
ประเด็นยุทธศาสตร์ที่ 4 การปฏิรูปเพื่อการพัฒนา องค์กรคณะพยาบาลศาสตร์	410,200	393,069	95.82	679,720	373,585	54.96
รวมทั้งสิ้น	1,062,200	1,005,064.20		3,861,800	3,077,065.48	

หมายเหตุ ** คณะพยาบาลศาสตร์ ได้ดำเนินการกันเงินไว้เบิกเหลือมปีงบประมาณ งบประมาณเงินรายได้ พ.ศ. 2567 จำนวน 4 โครงการ รวมเป็นเงินทั้งสิ้น 610,240 บาท

รายละเอียดโครงการ/กิจกรรมขออนุมัติเงินไว้เบิกจ่ายข้ามปีงบประมาณเงินรายได้
ประจำปีงบประมาณ พ.ศ. 2567 มหาวิทยาลัยราชภัฏชัยภูมิ (คณะพยาบาลศาสตร์)

แบบฟอร์ม กง. 1

รายจ่ายตามภารกิจหน่วยงานและการขับเคลื่อนยุทธศาสตร์ จำนวน 4 รายการ เป็นเงิน 610,240 บาท

ที่	หน่วยงาน	โครงการ / กิจกรรม	งบประมาณ (บาท)	แผนการส่งเอกสารเบิกจ่าย	เบิกจ่าย	คงเหลือ	หมายเหตุ
1. ค่าใช้จ่ายการดำเนินกิจกรรมโครงการ จำนวน 2 รายการ เป็นเงิน 46,540 บาท							
1.1	คณะพยาบาลศาสตร์	โครงการวิจัยและนวัตกรรม คณะพยาบาลศาสตร์	30,000	4 ตุลาคม 2567	4,200	25,800	ดำเนินกิจกรรม 16 กันยายน 2567 ถึงวันที่ 27 กันยายน 2567
1.2	คณะพยาบาลศาสตร์	โครงการบริหารจัดการคณะผู้ควบคุมเป็นเลิศ คณะพยาบาลศาสตร์ - กิจกรรมประชุมกรรมการบริหารคณะ - กิจกรรมประชุมกรรมการบริหารคณะ	16,540 14,515 2,025	 4 ตุลาคม 2567 4 ตุลาคม 2567	 2,025	14,515	ดำเนินกิจกรรม 27 กันยายน 2567 และวันที่ 6 กันยายน 2567
รวม			46,540		6,225	40,315	
2. ค่าใช้จ่ายเกี่ยวกับการจัดการเรียนการสอน จำนวน 2 รายการ เป็นเงิน 388,155 บาท							
2.1	คณะพยาบาลศาสตร์	โครงการจัดการเรียนการสอนคณะพยาบาลศาสตร์	417,680	18 ตุลาคม 2567	402,334	15,346	ดำเนินกิจกรรม 17 มิถุนายน 2567 ถึงวันที่ 11 ตุลาคม 2567
2.2	คณะพยาบาลศาสตร์	โครงการอบรมหลักสูตรผู้ช่วยพยาบาล - กิจกรรมการจัดการเรียนการสอนแบบปกติและออนไลน์ - กิจกรรมค่าน้ำใจช่วยเหลือในการจัดการเรียนการสอน - กิจกรรมพัฒนาสมรรถนะและศักยภาพผู้เข้าร่วมอบรม	146,020 99,360 20,800 25,860	 15 พฤศจิกายน 2567 29 พฤศจิกายน 2567	 50900	95,120	ดำเนินกิจกรรม 9 กันยายน 2567 ถึงวันที่ 29 พฤศจิกายน 2567
รวม			563,700		453,234	110,466	
รวมทั้งสิ้น			610,240		459,459	150,781	

3. ผลการประเมินคุณภาพการศึกษาภายใน ปีการศึกษา 2566

ตารางที่ 7 ผลการประเมินคุณภาพการศึกษาภายใน ปีการศึกษา 2566 แยกตามตัวบ่งชี้เปรียบเทียบกับปีการศึกษา 2564 - 2566

องค์ประกอบ	ตัวบ่งชี้	ผลการประเมิน			ผล
		2564	2565	2566	
1. การผลิตบัณฑิต	1.1 ผลการบริหารจัดการหลักสูตรโดยรวม	4.15	4.22	ใช้เกณฑ์ AUN-QA	เพิ่มขึ้น
	1.2 อาจารย์ประจำคณะที่มีคุณวุฒิปริญญาเอก	2.99	3.07	3.52	เพิ่มขึ้น
	1.3 อาจารย์ประจำคณะที่ดำรงตำแหน่งทางวิชาการ	1.49	2.05	2.60	เพิ่มขึ้น
	1.4 การบริการนักศึกษาในระดับปริญญาตรี	5	5	5	ดีคงเดิม
	1.5 กิจกรรมนักศึกษาระดับปริญญาตรี	5	5	5	ดีคงเดิม
	1.6 การส่งเสริมสมรรถนะและทักษะการใช้ภาษาอังกฤษ	5	5	5	ดีคงเดิม
	1.7 การส่งเสริมสมรรถนะและทักษะด้านดิจิทัล	5	5	5	ดีคงเดิม

องค์ประกอบ	ตัวบ่งชี้	ผลการประเมิน			ผล
		2564	2565	2566	
	1.8 หลักสูตรที่มีนักศึกษามีส่วนร่วมในการสร้างนวัตกรรม	5	5	5	ดีคงเดิม
2. การวิจัย	2.1 ระบบและกลไกงานวิจัย งานสร้างสรรค์หรือนวัตกรรม	5	5	5	ดีคงเดิม
	2.2 เงินสนับสนุนงานวิจัยและงานสร้างสรรค์	5	4.06	5	เพิ่มขึ้น
	2.3 ผลงานทางวิชาการของอาจารย์ประจำ และนักวิจัย	5	5	5	ดีคงเดิม
	2.4 งานวิจัย งานสร้างสรรค์ หรือนวัตกรรม ที่นำไปใช้ประโยชน์ต่อชุมชน	5	5	5	ดีคงเดิม
3. การบริการวิชาการ	3.1 ระบบและกลไกการบริการวิชาการเพื่อพัฒนาท้องถิ่น ชุมชน หรือสังคม	5	5	5	ดีคงเดิม
	3.2 จำนวนชุมชนเป้าหมายที่ได้รับการพัฒนาอย่างต่อเนื่อง ตามแผนเสริมสร้างความสัมพันธ์กับชุมชน	5	5	5	ดีคงเดิม
4. ด้านศิลปวัฒนธรรมและความเป็นไทย	4.1 ระบบและกลไกด้านศิลปวัฒนธรรม และความเป็นไทย	5	5	5	ดีคงเดิม
	4.2 ผลลัพธ์ด้านศิลปะและวัฒนธรรมไทย	-	-	ไม่มีการประเมินเกณฑ์นี้	
5. การบริหารจัดการ	5.1 การจัดการเรียนรู้แบบบูรณาการกับการทำงาน	4	4	4	ดีคงเดิม
	5.2 การบริหารของคณะเพื่อการกำกับติดตามผลลัพธ์ตามพันธกิจ กลุ่มสถาบันและเอกลักษณ์ของคณะ	5	5	5	ดีคงเดิม
	5.3 ผลการบริหารงานของคณะ	-	-	5	ดีคงเดิม
	5.4 ระบบกำกับกำกับการประกันคุณภาพหลักสูตรและคณะ	5	5	5	ดีคงเดิม
รวม		4.62	4.59	4.71	เพิ่มขึ้น

ตารางที่ 8 ผลการประเมินคุณภาพการศึกษาภายใน ปีการศึกษา 2566 ระดับหลักสูตรเปรียบเทียบกับปีการศึกษา 2565

หลักสูตร/สาขาวิชา	ผลการประเมินปีการศึกษา 2566 คะแนนเฉลี่ยองค์ประกอบ						โดยรวม (2 - 6)	ระดับคุณภาพ	ผลการประเมิน ปีการศึกษา 2565	
	1. การกำกับมาตรฐาน	2. บัณฑิต	3. นักศึกษา	4. อาจารย์	5. หลักสูตร การเรียนการสอน การประเมินผู้เรียน	6. สิ่งสนับสนุนการเรียนรู้			คะแนนเฉลี่ย	ระดับคุณภาพ
หลักสูตรพยาบาลศาสตรบัณฑิต										
รวมเฉลี่ย										

หมายเหตุ ปีการศึกษา 2566 ใช้การประเมินแบบ AUN QA ผลการประเมิน 3.00

ตารางที่ 9 ผลประเมินความพึงพอใจของผู้ใช้บัณฑิตปีการศึกษา 2566 ต่อคุณลักษณะบัณฑิต
เป็นรายด้านและรวมทุกด้าน จำแนกตามระดับการศึกษาและหลักสูตร

ระดับ/สาขาวิชา	1) ด้าน คุณธรรม จริยธรรม	2) ด้านความรู้	3) ด้านทักษะ ทางปัญญา	4) ด้านทักษะ ความสัมพันธ์ ระหว่างบุคคล และความ รับผิดชอบ	5) ด้านทักษะการวิเคราะห์ เชิงตัวเลข การสื่อสารและการใช้ เทคโนโลยีสารสนเทศ	6) ด้าน ทักษะ ปฏิบัติ	รวม ทุกด้าน	ระดับ ความ พึงพอใจ
ปริญญาตรี								
1. หลักสูตรพยาบาลศาสตรบัณฑิต	4.70	4.36	4.48	4.72	4.78	4.66	4.62	
ระดับประกาศนียบัตรวิชาชีพ								
1. หลักสูตร.....								
ระดับปริญญาโท								
26. หลักสูตร.....								
รวมทุกระดับ ทุกสาขาวิชา								

3.1 ประเด็นการประเมิน 1 คุณภาพของอาจารย์ นักศึกษา และหลักสูตร

1) อาจารย์

1.1) ตัวบ่งชี้ที่ 1.1 อาจารย์ประจำที่มีคุณวุฒิปริญญาเอก

ชนิดของตัวบ่งชี้ ปัจจัยนำเข้า

คำอธิบายตัวบ่งชี้

การศึกษาระดับอุดมศึกษาถือเป็นการศึกษาระดับสูงสุดที่ต้องการบุคลากรที่มีความรู้ความสามารถ และความคล่องตัวทางวิชาการ เพื่อปฏิบัติพันธกิจสำคัญของสถาบันในการผลิตบัณฑิต ศึกษาวิจัยเพื่อติดตามความก้าวหน้าทางวิชาการและการพัฒนาองค์ความรู้ ดังนั้น สถาบันจึงควรมีอาจารย์ที่มีระดับคุณวุฒิทางการศึกษาที่ตรงหรือสัมพันธ์กับหลักสูตรที่เปิดสอนในสัดส่วนที่เหมาะสมกับพันธกิจ หรือจุดเน้นของหลักสูตร

เกณฑ์การประเมิน

โดยการแปลงค่าร้อยละของอาจารย์ประจำสถาบันที่มีคุณวุฒิปริญญาเอกเป็นคะแนนระหว่าง 0 - 5 เกณฑ์เฉพาะสถาบันกลุ่มมหาวิทยาลัยราชภัฏ

ค่าร้อยละของอาจารย์ประจำสถาบันที่มีคุณวุฒิปริญญาเอกที่กำหนดให้เป็น คะแนนเต็ม 5 ร้อยละ 40 ขึ้นไป

สูตรการคำนวณ

1. คำนวณค่าร้อยละของอาจารย์ประจำสถาบันที่มีคุณวุฒิปริญญาเอกตามสูตร

$$\frac{\text{จำนวนอาจารย์ประจำสถาบันที่มีคุณวุฒิปริญญาเอก}}{\text{จำนวนอาจารย์ประจำสถาบันทั้งหมด}} \times 100$$

2. แปลงค่าร้อยละที่คำนวณได้ในข้อ 1 เทียบกับคะแนนเต็ม 5

$$\text{คะแนนที่ได้} = \frac{\text{ร้อยละของอาจารย์ประจำสถาบันที่มีคุณวุฒิปริญญาเอก}}{\text{ร้อยละของอาจารย์ประจำสถาบันที่มีคุณวุฒิปริญญาเอกที่กำหนดให้เป็นคะแนนเต็ม}} = 5$$

1.2) ตัวอย่างที่ 1.2 อาจารย์ประจำที่มีตำแหน่งทางวิชาการ

ชนิดของตัวบ่งชี้ ปัจจัยนำเข้า

คำอธิบายตัวบ่งชี้

มหาวิทยาลัยถือเป็นขุมปัญญาของประเทศ และมีความรับผิดชอบที่จะต้องส่งเสริมให้อาจารย์ในสถาบันทำการศึกษาวิจัยเพื่อแสวงหาและพัฒนาองค์ความรู้ในศาสตร์สาขาวิชาต่าง ๆ อย่างต่อเนื่องเพื่อนำไปใช้ในการเรียนการสอน รวมทั้งการแก้ไขปัญหาและพัฒนาประเทศ การดำรงตำแหน่งทางวิชาการเป็นสิ่งสะท้อนการปฏิบัติงานดังกล่าวของอาจารย์ตามพันธกิจ

เกณฑ์การประเมิน

ค่าร้อยละของผลรวมถ่วงน้ำหนักของอาจารย์ประจำสถาบันที่ดำรงตำแหน่งทางวิชาการที่กำหนดให้เป็นคะแนนเต็ม 5 = ร้อยละ 60 ขึ้นไป

สูตรการคำนวณ

1. คำนวณค่าร้อยละของผลรวมถ่วงน้ำหนักของอาจารย์ประจำสถาบันที่ดำรงตำแหน่งทางวิชาการ ตามสูตร

$$\frac{\text{ผลรวมถ่วงน้ำหนักของอาจารย์ประจำสถาบันที่ดำรงตำแหน่งทางวิชาการ}}{\text{จำนวนอาจารย์ประจำสถาบันทั้งหมด}} \times 100$$

2. แปลงค่าร้อยละที่คำนวณได้ในข้อ 1 เทียบกับคะแนนเต็ม 5

$$\text{คะแนนที่ได้} = \frac{\text{ร้อยละของผลรวมถ่วงน้ำหนักของอาจารย์ประจำสถาบันที่ดำรงตำแหน่งทางวิชาการ}}{\text{ร้อยละของผลรวมถ่วงน้ำหนักของอาจารย์ประจำสถาบันที่ดำรงตำแหน่งทางวิชาการที่กำหนดให้เป็นคะแนนเต็ม 5}} \times 5$$

2) นักศึกษา

2.1) ตัวบ่งชี้ที่ 2.1 อัตราการสำเร็จการศึกษา

ชนิดตัวชี้วัด ผลลัพธ์

คำอธิบายตัวบ่งชี้

ผลการจัดการศึกษาด้วยกระบวนการที่มีคุณภาพควรทำให้นักศึกษามีความพร้อมทางการเรียน มีอัตราการสำเร็จการศึกษาตามหลักสูตรสูง เป็นไปตามแผนการจัดการศึกษาที่หลักสูตรกำหนด

ตัวอย่าง การคำนวณหลักสูตร 4 ปี

ปีการศึกษา	จำนวนรับเข้า ①	จำนวนสำเร็จการศึกษาตามหลักสูตร ②				จำนวนที่ลาออกและคัดชื่อออก สะสมจนถึงสิ้นปีการศึกษา 2567 ③
		2564	2565	2566	2567	
2560	112	94	-	-	-	18 คน
2561	60	-	59	-	-	1 คน
2562	80	-	-	75	-	5 คน
2563	70	-	-	-	65	5 คน

$$\text{อัตราการสำเร็จการศึกษา} = \frac{2}{1} \times 100$$

หมายเหตุ กรณีที่นักศึกษาลงทะเบียนแล้วแต่ไม่เข้าเรียนภายใน 1 ปีการศึกษาไม่ต้องนับ

เกณฑ์การประเมิน : เทียบบัญญัติไตรยางศ์ คะแนนเต็ม 5 = ร้อยละ 80 ขึ้นไป

****หมายเหตุ**

- ออกตามระเบียบ ภาคปกติ** - นักศึกษาที่มีผลการเรียน 0.00 ในภาคเรียนที่ 1 และ 2 ของปี 1
ภาค กศ.บป. - นักศึกษาที่ภาคเรียนที่ 1 – 3 ที่มีผลการเรียน 0.00 ณ วันที่จัดทำข้อมูล (แต่ถ้ามาติดต่อรักษาสภาพ/คืนสภาพ สามารถศึกษาต่อได้ แต่ต้องไม่เกินระยะเวลาที่หลักสูตรกำหนด)

วิธีคิด

- ออกตามระเบียบ ภาคปกติ** - ออกตามระเบียบตามประกาศมหาวิทยาลัยราชภัฏชัยภูมิ
ภาค กศ.บป. - ณ คงอยู่ (เกรด 0.00)
ณ ที่มีอยู่ ภาคปกติ - คิดจากคอลลัมน์ ณ คงอยู่ (รวม) + จบไม่ตามเกณฑ์ของหลักสูตร
ภาค กศ.บป. - คิดจากคอลลัมน์ ณ คงอยู่ (เกรดมากกว่า 0.00) + จบไม่ตามเกณฑ์ของหลักสูตร

2.2) ตัวบ่งชี้ที่ 2.2 ร้อยละของบัณฑิตปริญญาตรีที่ได้งานทำหรือประกอบอาชีพอิสระภายใน 1 ปี

ชนิดตัวชี้วัด ผลลัพธ์

คำอธิบายตัวบ่งชี้

บัณฑิตปริญญาตรีที่สำเร็จการศึกษาในหลักสูตรภาคปกติ ภาค กศ.บป. ในสาขานั้น ๆ ที่ได้งานทำหรือมีกิจการของตนเองที่มีรายได้ประจำภายในระยะเวลา 1 ปีนับจากวันที่สำเร็จการศึกษา เมื่อเทียบกับบัณฑิตที่สำเร็จการศึกษาในปีการศึกษานั้น การนับการมีงานทำนั้นบรรณธิการทำงานสุจริตทุกประเภทที่สามารถสร้างรายได้เข้ามาเป็นประจำเพื่อเลี้ยงชีพตนเองได้ การคำนวณร้อยละของผู้มีงานทำของผู้สำเร็จการศึกษาที่ลงทะเบียนเรียนในภาค กศ.บป. ให้คำนวณเฉพาะผู้ที่เปลี่ยนงานใหม่หลังสำเร็จการศึกษาเท่านั้น

เกณฑ์การประเมิน

โดยการแปลงค่าร้อยละของบัณฑิตปริญญาตรีที่ได้งานทำหรือประกอบอาชีพอิสระภายใน 1 ปีเป็นคะแนนระหว่าง 0-5 คะแนน คะแนนเต็ม 5 = ร้อยละ 100

สูตรการคำนวณ

1. คำนวณร้อยละของบัณฑิตปริญญาตรีที่ได้งานทำหรือประกอบอาชีพอิสระภายใน 1 ปี ตามสูตร

$$\frac{\text{จำนวนบัณฑิตปริญญาตรีที่ได้งานทำหรือประกอบอาชีพอิสระภายใน 1 ปี}}{\text{จำนวนบัณฑิตที่ตอบแบบสำรวจทั้งหมด}} \times 100$$

การคำนวณค่าร้อยละนี้ไม่นำบัณฑิตที่ศึกษาต่อ เกณฑ์ทหาร อุปสมบท และบัณฑิตที่มีงานทำแล้วแต่ไม่ได้เปลี่ยนงานมาพิจารณา

2. แปลงค่าร้อยละที่คำนวณได้ในข้อ 1 เทียบกับคะแนนเต็ม 5

$$\text{คะแนนที่ได้} = \frac{\text{ค่าร้อยละของบัณฑิตปริญญาตรีที่ได้งานทำหรือประกอบอาชีพอิสระภายใน 1 ปี}}{100} \times 5$$

หมายเหตุ : จำนวนบัณฑิตที่ตอบแบบสำรวจจะต้องไม่น้อยกว่าร้อยละ 70 ของจำนวนบัณฑิตที่สำเร็จการศึกษา

3) หลักสูตร (ใช้เกณฑ์การประกันคุณภาพหลักสูตร)

ผลการบริหารจัดการหลักสูตรโดยรวม หลักสูตรพยาบาลศาสตรบัณฑิตได้มาตรฐานที่กำหนด

4. ผลการประเมินสมรรถนะด้านการวิจัย

- 1) ตัวบ่งชี้ที่ 2.1 เงินสนับสนุนงานวิจัยและนวัตกรรม (ใช้เกณฑ์การประกันคุณภาพหลักสูตร)

ชนิดของตัวบ่งชี้ ปัจจัยนำเข้า

คำอธิบายตัวบ่งชี้

ปัจจัยสำคัญที่ส่งเสริมสนับสนุนให้เกิดการผลิตงานวิจัยหรืองานสร้างสรรค์ในมหาวิทยาลัย คือ เงินสนับสนุนงานวิจัยหรืองานสร้างสรรค์ ดังนั้น มหาวิทยาลัยจึงต้องจัดสรรเงินจากภายในสถาบันและที่ได้รับจากภายนอก

มหาวิทยาลัยเพื่อสนับสนุนการทำวิจัยหรืองานสร้างสรรค์อย่างมีประสิทธิภาพตามสภาพแวดล้อมและจุดเน้นของสถาบัน

นอกจากนั้นเงินทุนวิจัยหรืองานสร้างสรรค์ที่สถาบันได้รับจากแหล่งทุนภายนอกมหาวิทยาลัยยังเป็นตัวบ่งชี้ที่สำคัญที่แสดงถึงศักยภาพด้านการวิจัยของสถาบัน โดยเฉพาะมหาวิทยาลัยที่อยู่ในกลุ่มที่เน้นการวิจัย

เกณฑ์การประเมิน

โดยการแปลงจำนวนเงินต่อจำนวนอาจารย์ประจำเป็นคะแนนระหว่าง 0 – 5

เกณฑ์เฉพาะสถาบันกลุ่มมหาวิทยาลัยราชภัฏ จำแนกเป็น 3 กลุ่มสาขาวิชา

กลุ่มสาขาวิชาวิทยาศาสตร์และเทคโนโลยี

จำนวนเงินสนับสนุนงานวิจัยหรืองานสร้างสรรค์จากภายในและภายนอกสถาบันที่กำหนดให้เป็นคะแนนเต็ม 5 = 60,000

กลุ่มสาขาวิชาวิทยาศาสตร์สุขภาพ

จำนวนเงินสนับสนุนงานวิจัยหรืองานสร้างสรรค์จากภายในและภายนอกสถาบันที่กำหนดให้เป็นคะแนนเต็ม 5 = 50,000

กลุ่มสาขาวิชามนุษยศาสตร์และสังคมศาสตร์

จำนวนเงินสนับสนุนงานวิจัยหรืองานสร้างสรรค์จากภายในและภายนอกสถาบันที่กำหนดให้เป็นคะแนนเต็ม 5 = 25,000

สูตรการคำนวณ

1. คำนวณจำนวนเงินสนับสนุนงานวิจัยหรืองานสร้างสรรค์จากภายในและภายนอกสถาบันต่อจำนวนอาจารย์ประจำและนักวิจัย

$$\text{จำนวนเงินสนับสนุนงานวิจัยฯ} = \frac{\text{จำนวนเงินสนับสนุนงานวิจัยฯ จากภายในและภายนอก}}{\text{จำนวนอาจารย์ประจำและนักวิจัยภายในสถาบันทั้งหมด}}$$

2. แปลงจำนวนเงินที่คำนวณได้ในข้อ 1 เทียบกับคะแนนเต็ม 5

$$\text{คะแนนที่ได้} = \frac{\text{จำนวนเงินสนับสนุนงานวิจัยฯ}}{\text{จำนวนเงินสนับสนุนงานวิจัยฯ ที่กำหนดให้เป็นคะแนนเต็ม 5}} \times 5$$

สรุปคะแนนที่ได้ในระดับสถาบัน

คะแนนที่ได้ในระดับสถาบัน = ค่าเฉลี่ยคะแนนที่ได้ของทุกกลุ่มสาขาวิชาในสถาบัน

หมายเหตุ

1. ให้นำจำนวนเงินตามปีการศึกษา 2567
2. จำนวนอาจารย์และนักวิจัยให้นำตามปีการศึกษา และนับเฉพาะที่ปฏิบัติงานจริงไม่นับรวมผู้ลาศึกษาต่อ
3. ให้นำจำนวนเงินที่มีการลงนามในสัญญาเงินทุนในปีการศึกษาหรืองบประมาณหรือปีปฏิทินนั้น ๆ ไม่ใช่จำนวนเงินที่เบิกจ่ายจริง
4. กรณีที่มีหลักฐานการแบ่งสัดส่วนเงินสนับสนุนวิจัย ซึ่งอาจเป็นหลักฐานจากแหล่งทุนหรือหลักฐานจากการตกลงร่วมกันของสถาบันที่ร่วมโครงการ ให้แบ่งสัดส่วนเงินตามหลักฐานที่ปรากฏ กรณีที่ไม่มีหลักฐาน ให้แบ่งเงินตามสัดส่วนผู้ร่วมวิจัยของแต่ละคณะ
5. การนับจำนวนเงินสนับสนุนโครงการวิจัย สามารถนับเงินโครงการวิจัยสถาบันที่ได้ลงนามในสัญญาเงินทุนโดยอาจารย์ประจำหรือนักวิจัย แต่ไม่สามารถนับเงินโครงการวิจัยสถาบันที่บุคลากรสายสนับสนุนที่ไม่ใช่นักวิจัยเป็นผู้ดำเนินการ

ตารางที่ 10 เงินสนับสนุนการวิจัย ปีงบประมาณ พ.ศ. 2566 จำแนกตามคณะ/สาขา และแหล่งงบประมาณ

คณะ/สาขา	แหล่งงบประมาณ				จำนวน (คน)	เฉลี่ย ต่อคน	เกณฑ์จำนวน เงินสนับสนุน งานวิจัย
	ภายใน		ภายนอก	รวม			
	งบบุณ	งบทมหาวิทยาลัย					
คณะพยาบาลศาสตร์							
- กลุ่มสาขาวิชาวิทยาศาสตร์และเทคโนโลยี							
- สาขาวิชาวิทยาศาสตร์สุขภาพ	-	30,000	3,368,000	3,398,000	35	97,085	50,000
- กลุ่มสาขาวิชามนุษยศาสตร์และสังคมศาสตร์							
รวม (สายวิชาการ)							
(บุคลากรสายสนับสนุน)							
รวม (สายสนับสนุน)							
รวมทั้งหมด	-	30,000	3,368,000	3,398,000	35	97,085	50,000

- หมายเหตุ 1. เกณฑ์จำนวนเงินสนับสนุนงานวิจัยกลุ่มสาขาวิชาวิทยาศาสตร์และเทคโนโลยี 60,000 บาท
 2. เกณฑ์จำนวนเงินสนับสนุนงานวิจัยกลุ่มสาขาวิชาวิทยาศาสตร์สุขภาพ 50,000 บาท
 3. เกณฑ์จำนวนเงินสนับสนุนงานวิจัยกลุ่มสาขาวิชามนุษยศาสตร์และสังคมศาสตร์ 25,000 บาท

2) ตัวบ่งชี้ที่ 2.2 ผลงานวิชาการของอาจารย์ที่ได้รับการเผยแพร่

ชนิดของตัวบ่งชี้ ผลลัพธ์

คำอธิบายตัวบ่งชี้

ผลงานวิจัยเป็นข้อมูลที่สำคัญในการแสดงให้เห็นว่าอาจารย์ประจำได้สร้างสรรค์ขึ้นเพื่อแสดงให้เห็นถึงความก้าวหน้าทางวิชาการและการพัฒนาองค์ความรู้อย่างต่อเนื่อง เป็นผลงานที่มีคุณค่าสมควรส่งเสริมให้มีการเผยแพร่และนำไปใช้ประโยชน์ทั้งเชิงวิชาการและการแข่งขันของประเทศ ผลงานทางวิชาการ อยู่ในรูปของบทความวิจัยหรือบทความทางวิชาการที่ตีพิมพ์ในรายงานสืบเนื่องจากการประชุมวิชาการระดับชาติหรือระดับนานาชาติ ตีพิมพ์ในวารสารวิชาการที่ปรากฏในฐานข้อมูล TCI หรือ Scopus

หรือตามประกาศ ก.พ.อ. หรือระเบียบคณะกรรมการการอุดมศึกษาว่าด้วยหลักเกณฑ์การพิจารณาวารสารทางวิชาการสำหรับการเผยแพร่ผลงานทางวิชาการ พ.ศ. 2556 ผลงานที่ได้รับการจดอนุสิทธิบัตรหรือสิทธิบัตร ผลงานวิจัยที่หน่วยงานหรือองค์กรระดับชาติว่าจ้างให้ดำเนินการ โดยมีวิธีการคิด ดังนี้

เกณฑ์การประเมิน

โดยการแปลงร้อยละของผลรวมถ่วงน้ำหนักของผลงานทางวิชาการของอาจารย์ประจำและนักวิจัยเป็นคะแนนระหว่าง 0 – 5 เกณฑ์แบ่งกลุ่มตามสาขาวิชา ดังนี้

กลุ่มสาขาวิชาวิทยาศาสตร์และเทคโนโลยี

ร้อยละของผลรวมถ่วงน้ำหนักของผลงานทางวิชาการของอาจารย์ประจำและนักวิจัยที่กำหนดให้เป็นคะแนนเต็ม 5 = ร้อยละ 30 ขึ้นไป

กลุ่มสาขาวิชาวิทยาศาสตร์สุขภาพ

ร้อยละของผลรวมถ่วงน้ำหนักของผลงานทางวิชาการของอาจารย์ประจำและนักวิจัยที่กำหนดให้เป็นคะแนนเต็ม 5 = ร้อยละ 30 ขึ้นไป

กลุ่มสาขาวิชามนุษยศาสตร์และสังคมศาสตร์

ร้อยละของผลรวมถ่วงน้ำหนักของผลงานทางวิชาการของอาจารย์ประจำและนักวิจัยที่กำหนดให้เป็นคะแนนเต็ม 5 = ร้อยละ 20 ขึ้นไป

สูตรการคำนวณ

1. คำนวณค่าร้อยละของผลรวมถ่วงน้ำหนักของผลงานทางวิชาการของอาจารย์ประจำและนักวิจัย

$$\frac{\text{ผลรวมถ่วงน้ำหนักของผลงานทางวิชาการของอาจารย์ประจำและนักวิจัย}}{\text{จำนวนอาจารย์ประจำและนักวิจัยภายในสถาบันทั้งหมด}} \times 100$$

3. แปลงค่าร้อยละที่คำนวณได้ในข้อ 1 เทียบกับคะแนนเต็ม 5

$$\text{คะแนนที่ได้} = \frac{\text{ร้อยละของผลรวมถ่วงน้ำหนักของผลงานทางวิชาการของอาจารย์ประจำและนักวิจัย}}{\text{ร้อยละของผลรวมถ่วงน้ำหนักของผลงานทางวิชาการของอาจารย์ประจำและนักวิจัยที่กำหนดให้เป็นคะแนนเต็ม 5}} \times 5$$

สรุปคะแนนที่ได้ในระดับสถาบัน

คะแนนที่ได้ระดับสถาบัน = ค่าเฉลี่ยคะแนนที่ได้ของทุกกลุ่มสาขาวิชาในสถาบัน

กำหนดระดับคุณภาพผลงานทางวิชาการ ดังนี้

ค่าน้ำหนัก	ระดับคุณภาพ
0.20	- บทความวิจัยหรือบทความวิชาการฉบับสมบูรณ์ที่ตีพิมพ์ในรายงานสืบเนื่องจากการประชุมวิชาการระดับชาติ หรือ - มีการยื่นจดอนุสิทธิบัตร
0.40	- บทความวิจัยหรือบทความวิชาการฉบับสมบูรณ์ที่ตีพิมพ์ในรายงานสืบเนื่องจากการประชุมวิชาการระดับนานาชาติ หรือ - มีการยื่นจดอนุสิทธิบัตร
0.60	- บทความวิจัยหรือบทความวิชาการฉบับสมบูรณ์ที่ตีพิมพ์ในรายงานสืบเนื่องจากการประชุมวิชาการระดับนานาชาติ ที่ได้ตีพิมพ์เผยแพร่ในฐานข้อมูลระดับนานาชาติตามประกาศ ก.พ.อ. - บทความวิจัยหรือบทความวิชาการฉบับสมบูรณ์ที่ตีพิมพ์ในวารสารทางวิชาการที่ปรากฏในฐานข้อมูล TCI กลุ่มที่ 2 - มีการจดแจ้งลิขสิทธิ์
0.80	- ผลงานที่ได้รับการจดอนุสิทธิบัตร - บทความวิจัยหรือบทความวิชาการที่ตีพิมพ์ในวารสารทางวิชาการ
1.00	- บทความวิจัยหรือบทความวิชาการฉบับสมบูรณ์ที่ตีพิมพ์ในวารสารทางวิชาการระดับนานาชาติที่ปรากฏในฐานข้อมูลระดับนานาชาติตามประกาศ ก.พ.อ. หรือระเบียบคณะกรรมการการอุดมศึกษา

กำหนดระดับคุณภาพผลงานสร้างสรรค์ด้านสุนทรียะ ศิลปะ หรือผลงานด้านวิทยาศาสตร์และเทคโนโลยี ดังนี้

ค่าน้ำหนัก	ระดับคุณภาพ
0.20	ผลงานสร้างสรรค์ที่มีการเผยแพร่สู่สาธารณะในลักษณะใดลักษณะหนึ่ง หรือผ่านสื่ออิเล็กทรอนิกส์ online

0.40	ผลงานสร้างสรรค์ที่ได้รับการเผยแพร่ในระดับสถาบัน
0.60	ผลงานสร้างสรรค์ที่ได้รับการเผยแพร่ในระดับชาติ
0.80	ผลงานสร้างสรรค์ที่ได้รับการเผยแพร่ในระดับความร่วมมือระหว่างประเทศ
1.00	ผลงานสร้างสรรค์ที่ได้รับการเผยแพร่ในระดับภูมิภาคอาเซียน/นานาชาติ

หมายเหตุ

1. ให้นำจำนวนเงินตามปีปฏิทิน 2567
2. การส่งบทความเพื่อพิจารณาคัดเลือกให้นำเสนอในการประชุมวิชาการต้องส่งเป็นฉบับสมบูรณ์ (Full Paper) และเมื่อได้รับการตอบรับและตีพิมพ์แล้ว การตีพิมพ์ต้องตีพิมพ์เป็นฉบับสมบูรณ์ซึ่งสามารถอยู่ในรูปแบบเอกสาร หรือสื่ออิเล็กทรอนิกส์ได้
3. ผลงานวิชาการทั้งหมดจะต้องได้รับการเผยแพร่ตามประกาศ ก.พ.อ. เรื่อง หลักเกณฑ์และวิธีการพิจารณาแต่งตั้งบุคคลให้ดำรงตำแหน่งผู้ช่วยศาสตราจารย์ รองศาสตราจารย์ และศาสตราจารย์ พ.ศ. 2567 และที่แก้ไขเพิ่มเติม

ตารางที่ 11 งานวิจัยตีพิมพ์เผยแพร่ ปีงบประมาณ พ.ศ. 2567 (1 ตุลาคม 2566-30 กันยายน 2567)

คณะพยาบาลศาสตร์	เผยแพร่ (เรื่อง)	จำนวนอาจารย์	เฉลี่ยต่อคน
หลักสูตรพยาบาลศาสตรบัณฑิต	13	35	2.69
รวมทั้งสิ้น	13	35	2.69

****นำเสนอเป็นรายหลักสูตร หรือภาพรวมคณะก็ได้

ตารางที่ 12 งานวิจัยตีพิมพ์เผยแพร่ ปีงบประมาณ พ.ศ. 2567 จำแนกตามค่าน้ำหนัก แหล่งตีพิมพ์

คณะพยาบาลศาสตร์	ค่าน้ำหนัก					รวม
	0.2	0.4	0.6	0.8	1.0	
หลักสูตรพยาบาลศาสตรบัณฑิต	1	-	8	4	-	13
รวมทั้งสิ้น	1	-	8	4	-	13

3) ตัวบ่งชี้ที่ 2.3 จำนวนผลงานนวัตกรรมเพื่อการพัฒนาท้องถิ่น

ชนิดของตัวบ่งชี้ ผลลัพธ์

คำอธิบายตัวบ่งชี้

ผลงานนวัตกรรมเพื่อการพัฒนาท้องถิ่น หมายถึง ผลงานหรือสิ่งประดิษฐ์ใหม่ ๆ ที่ถูกสร้างขึ้นมาเพื่อการพัฒนาและปรับปรุงคุณภาพชีวิตของประชาชนในท้องถิ่นหรือชุมชน ซึ่งอาจเป็นทั้งในด้านเศรษฐกิจ สังคม การศึกษา สาธารณสุข หรือสิ่งแวดล้อม นวัตกรรมเหล่านี้สามารถเป็นเทคโนโลยีใหม่

กระบวนการทำงานใหม่ ๆ หรือแม้กระทั่งการแก้ปัญหาในท้องถิ่นที่มีประสิทธิภาพมากขึ้น ตัวอย่างของผลงานนวัตกรรมเพื่อการพัฒนาท้องถิ่น ได้แก่

1. เทคโนโลยีการเกษตรใหม่ เช่น ระบบการให้น้ำอัตโนมัติหรือเครื่องมือเกษตรที่ช่วยเพิ่มผลผลิต
 2. โครงการสุขภาพชุมชน เช่น แอปพลิเคชันการติดตามสุขภาพของประชาชนหรือคลินิกเคลื่อนที่
 3. การพัฒนาสังคมและการศึกษา เช่น หลักสูตรการเรียนการสอนที่ใช้เทคโนโลยีหรือโปรแกรมการอบรมอาชีพ
 4. การจัดการสิ่งแวดล้อม เช่น โครงการรีไซเคิลขยะหรือระบบการจัดการน้ำเสียที่มีประสิทธิภาพ
- ผลงานนวัตกรรมเหล่านี้มีจุดมุ่งหมายในการแก้ไขปัญหาหรือความต้องการเฉพาะของท้องถิ่น เพื่อให้ประชาชนมีคุณภาพชีวิตที่ดีขึ้นและพัฒนาท้องถิ่นไปในทางที่ยั่งยืนและมีประสิทธิภาพมากขึ้น

เกณฑ์การประเมิน

พิจารณาจากค่าผลงานนวัตกรรมเพื่อการพัฒนาท้องถิ่นสูงสุดและต่ำสุดแล้วนำมากำหนดช่วงคะแนน 5 4 3 2 และ 1 คะแนน

ตารางที่ 13 การได้รับยกย่องด้านวิจัย/นวัตกรรมจากหน่วยงานภายนอก (จำนวนรางวัล) ปีงบประมาณ พ.ศ.2567

คณะพยาบาลศาสตร์	จำนวนรางวัล			รวม
	ระดับจังหวัด	ระดับชาติ	ระดับนานาชาติ	
นักศึกษา	-	-	-	-
อาจารย์	-	-	-	-
บุคลากร	-	-	-	-
รวมทั้งสิ้น	-	-	-	-

***ระบุรายชื่อบุคลากร และรางวัลที่ได้รับ พร้อมภาพประกอบ

ประเด็นการประเมิน 3 การบริการวิชาการ

การบริการวิชาการ หมายถึง การให้บริการความรู้วิชาการ และการสนับสนุนด้านการศึกษาแก่ประชาชนหรือองค์กรต่าง ๆ โดยบุคลากรในมหาวิทยาลัย เพื่อใช้ประโยชน์ในการพัฒนาสังคมและเศรษฐกิจ

บริการวิชาการมุ่งเน้นให้เกิดการแลกเปลี่ยนความรู้และการแก้ปัญหาที่อาจเกิดขึ้นในชุมชนหรือองค์กรต่าง ๆ การบริการวิชาการเป็นการนำความรู้และความชำนาญของบุคลากรของมหาวิทยาลัยออกมาใช้ให้เกิดประโยชน์ต่อสังคมและการพัฒนาชุมชนอย่างยั่งยืน

การให้บริการทางวิชาการเพื่อการจัดการรายได้ หมายถึง การรับจัดทำสิ่งหนึ่งสิ่งใดให้แก่ บุคคลหรือหน่วยงานที่มาว่าจ้าง หรือให้ทุนอุดหนุน โดยผู้รับงานจะต้องใช้ความรู้ความสามารถทางเทคนิคเฉพาะวิชาชีพ ในการจัดทำ เช่น งานค้นคว้าวิจัย งานสำรวจ การทดสอบ การออกแบบ การจัด ผูกอบรม การสัมมนาทาง วิชาการ หรือโครงการ/กิจกรรมที่หน่วยงานจัดขึ้นเพื่อหารายได้ เป็นต้น ตั้งแต่วันที่ 1 ต.ค. 2566 – 30 ก.ย. 2567 หน่วยงานมีรายได้จากการบริการวิชาการเพื่อการจัดการรายได้ ที่หน่วยงานจัดขึ้นเพื่อหารายได้ หรือหน่วยงาน ภายนอกมาให้หน่วยงานดำเนินการโดยเสียค่าใช้จ่ายให้กับหน่วยงานของมหาวิทยาลัย ทั้งนี้ให้รายงาน งบประมาณที่ได้รับจริงทั้งหมดที่ยังไม่ได้หักให้กับมหาวิทยาลัย

5. ปัญหา อุปสรรค/ข้อจำกัด ในการดำเนินงานตามพันธกิจ

1. ผลการสอบเพื่อขึ้นทะเบียนใบอนุญาตประกอบวิชาชีพการพยาบาลและการผดุงครรภ์ ยังไม่เป็นไปตามเกณฑ์สภาการพยาบาลที่กำหนดเกณฑ์ มากกว่าร้อยละ 70

2. คุณวุฒิของอาจารย์ทั้งในระดับปริญญาเอก และตำแหน่งทางวิชาการที่ไม่เป็นไปตามเกณฑ์ การพิจารณาการรับรองสถาบันการศึกษาพยาบาลและผดุงครรภ์ ของสภาการพยาบาล โดยเฉพาะในร่าง เกณฑ์การรับรองสถาบันของสภาการพยาบาล ปี 2566 ที่กำหนดคุณวุฒิอาจารย์ระดับปริญญาเอกที่นับได้ เฉพาะปริญญาเอกสาขาการพยาบาล จึงนับว่าทางคณะมีความเสี่ยงที่จะต้องมีการวางแผนในการรับอาจารย์ ระดับปริญญาเอกสาขาการพยาบาล และสนับสนุนให้งบประมาณ/ทุนการศึกษา การสนับสนุนให้อาจารย์ ศึกษาต่อในระดับปริญญาเอกสาขาการพยาบาล/สาขาที่เกี่ยวข้อง

3. สัดส่วนของอาจารย์ต่อนักศึกษา ที่อยู่ในเกณฑ์ที่มีความเสี่ยงต่อการไม่เป็นไปตามเกณฑ์ของสภา ที่กำหนดไว้ ซึ่งปัจจุบัน FTES 1: 6 มีอาจารย์ทั้งหมด 35 คน (ตามกรอบอัตรากำลังของคณะฯ กำหนดไว้ที่ 40 คน) มีคุณสมบัติการเป็นอาจารย์ประจำตามเกณฑ์ของสภามหาวิทยาลัย 33 คน อัตราการคงอยู่ของอาจารย์ จากการลาออก การเกษียณอายุราชการ เป็นสิ่งที่สำคัญ ซึ่งพบว่าอาจารย์ส่วนหนึ่งที่ลาออกมาจากภาระงาน ค่าตอบแทนและสวัสดิการที่มีความเหลื่อมล้ำกับคณะพยาบาลศาสตร์ มหาวิทยาลัยอื่นๆ ทั้งภาครัฐภาคเอกชน สวัสดิการที่พอกและอื่นๆ (ปัจจุบันยังมีอาจารย์พยาบาลที่ยังไม่ได้รับการจัดสรรที่พัก) จะส่งผลกระทบต่อ สัดส่วนของอาจารย์ต่อนักศึกษา ซึ่งนับว่ามีความเสี่ยงต่อสัดส่วนของอาจารย์ต่อนักศึกษา นั้นหมายถึงการไม่ได้ รับรองหลักสูตรฯ จากสภาการพยาบาล คณะฯจะไม่สามารถเปิดรับนักศึกษาใหม่ได้

4. ความเชี่ยวชาญด้านการพยาบาล มีอาจารย์ที่ไม่จบปริญญาโทสาขาการพยาบาลหลัก 5 สาขา ได้แก่ การพยาบาลมารดาทารกและการผดุงครรภ์ การพยาบาลเด็กและวัยรุ่น การพยาบาลผู้ใหญ่และผู้สูงอายุ การพยาบาลสุขภาพจิตและจิตเวช การพยาบาลอนามัยชุมชน ความเชี่ยวชาญของอาจารย์จะส่งผลกระทบต่อคุณภาพ ของการจัดการเรียนการสอน และคุณภาพบัณฑิต

5. ขวัญกำลังใจของอาจารย์และบุคลากร

- ด้านค่าตอบแทน อาจารย์ของคณะฯ ได้รับค่าตอบแทนเป็นเงินเดือนที่มีการจ้างงานที่เป็นไปตามประกาศของมหาวิทยาลัย และมีค่าประสบการณ์การสอนที่กำหนด 10,000 ต่อปี และไม่เกิน 10 ปี ซึ่งมีความเหลื่อมล้ำกับคณะพยาบาลศาสตร์ ในสถาบันอื่นที่กำหนดไว้ เช่น คณะพยาบาลศาสตร์ มหาวิทยาลัยราชภัฏนครราชสีมา ที่กำหนดไว้ที่ที่กำหนด 10,000 ต่อปี และไม่เกิน 15 และกำหนดค่าตอบแทนในประสบการณ์การทำงานในคลินิกก่อนการเป็นอาจารย์พยาบาล 5,000 บาท ในขณะที่คณะพยาบาลศาสตร์ มหาวิทยาลัยราชภัฏชัยภูมิไม่มี

- ด้านสวัสดิการที่พักร ปัจจุบันยังมีอาจารย์พยาบาลที่ยังไม่ได้รับการจัดสรรที่พัก

6. โครงสร้างการบริหารงานของคณะพยาบาลศาสตร์ มีรองคณบดี 2 ท่าน ซึ่งรองคณบดีฝ่ายบริหารฯ มีกลุ่มงานที่รับผิดชอบจำนวนมาก และปริมาณงานมาก มีผลต่อการบริหารจัดการ

7. ภาระงานสอนของอาจารย์ประจำหลักสูตรมีมาก ควรมีการพัฒนาสมรรถนะบุคลากรสายสนับสนุนให้สามารถพัฒนางานอื่นๆ ได้อย่างเต็มศักยภาพ รวมทั้งพัฒนาระบบการสร้างขวัญและกำลังใจด้วย

6. แนวทางแก้ไขปัญหา/แนวทางพัฒนา

1. พัฒนาแนวทางการเตรียมความพร้อมในสอบเพื่อขึ้นทะเบียนใบอนุญาตประกอบวิชาชีพการพยาบาลและการผดุงครรภ์

2. การพัฒนาศักยภาพอาจารย์และบุคลากรตนเองบุคลากร ในการอบรม ศึกษาดูงาน การเรียนต่อระดับปริญญาเอกทั้งในและต่างประเทศทั้งนี้ เพื่อเป็นการส่งเสริมขวัญกำลังใจของอาจารย์และบุคลากรของคณะฯ ควรมีการจัดสรรงบประมาณที่เป็นเงินปันส่วนจากงบรายได้ของคณะพยาบาลศาสตร์ (งบรายได้จากการผลิตบัณฑิตทั้งในส่วนค่าลงทะเบียน งบรายหัว โดยเฉลี่ยปีละ 30-40 ล้านบาท และยังมีงบผลิตเพิ่มที่ได้รับการจัดสรรจากรัฐบาลที่ทางคณะได้ทำข้อเสนอผ่านสภาการพยาบาล และได้รับการอนุมัติผ่านมติของคณะรัฐมนตรีเรียบร้อยแล้ว)

3. การจัดตั้งกองทุนต้นกล้า การให้ทุนสำหรับศิษย์เก่าเพื่อการศึกษาในระดับปริญญาโท สาขาการพยาบาล ซึ่งในปีการศึกษา 2567 มีศิษย์เก่าขอรับทุน 1 ทุนในหลักสูตรพยาบาลศาสตรมหาบัณฑิต สาขาการพยาบาลผู้ใหญ่

4. จัดทำแผนการพัฒนาอาจารย์เข้าสู่ตำแหน่งทางวิชาการ ส่งเสริมสนับสนุน และติดตามกำกับให้อาจารย์จัดทำผลงานวิชาการให้เป็นไปตามแผนที่กำหนด

7. ผลการนำข้อเสนอแนะจากคณะกรรมการติดตามฯ ในรอบปีทั้งงบประมาณที่ผ่านมาไปปฏิบัติ

1. การจัดการเรียนการสอน เพื่อส่งเสริมกระบวนการคิดขั้นสูงอย่างต่อเนื่องให้เห็นผลลัพธ์ ที่เกิดกับนักศึกษา และมีแนวทางในการเตรียมความพร้อมการสอบความรู้ข้อขึ้นทะเบียนและรับใบอนุญาตประกอบวิชาชีพได้ในครั้งแรก

2. มีแนวทางและจัดสรรงบประมาณในการพัฒนาศักยภาพอาจารย์ การอบรมหลักสูตรระยะสั้นการพยาบาลเฉพาะทาง สำหรับอาจารย์ที่ไม่ได้จบปริญญาโทด้านการพยาบาล หลักสูตรที่อาจารย์ได้รับการพัฒนา ได้แก่ การพยาบาลผดุงครรภ์ที่มีภาวะวิกฤติ การส่งเสริมพัฒนาการเด็ก การพยาบาลผู้ป่วยวิกฤติ โดยกำหนดไว้ในแผนปฏิบัติการ 4 ปีและแผนปฏิบัติการประจำปี ที่กำหนดไว้ ปี ละ 2 คน และได้มีการดำเนินการตามแผน
-การสนับสนุนให้ลาศึกษาต่อระดับปริญญาเอก
ลาศึกษาต่อในเวลาราชการ ระดับปริญญาเอก สาขาการพยาบาล 2 ท่าน
ลาศึกษาต่อนอกเวลาราชการ ระดับปริญญาเอก สาขาการพยาบาล 1 ท่าน
ลาศึกษาต่อนอกเวลาราชการ ระดับปริญญาเอก สาขาสาธารณสุขศาสตร์ 6 ท่าน
ลาศึกษาต่อนอกเวลาราชการ ระดับปริญญาเอก สาขาบริหารการศึกษา 1 ท่าน
ลาศึกษาต่อนอกเวลาราชการ ระดับปริญญาเอก สาขากายวิภาคศาสตร์ 1 ท่าน
3. พัฒนาระบบกลไกสนับสนุนการเข้าสู่ตำแหน่งทวิวิชาการ ระดับผู้ช่วยศาสตราจารย์ และรองศาสตราจารย์
4. พัฒนาระบบและกลไกการจัดทำผลงานทางวิชาการประเภทตำรา/หนังสือทางการพยาบาล เพื่อใช้ในการจัดการเรียนการสอนและเผยแพร่
5. มีการจัดโครงการบริการวิชาการที่หลากหลาย สอดคล้องกับบริบท ปัญหาและความต้องการของท้องถิ่น ชุมชน หรือสังคม คณะฯมีการจัดการความรู้จากการให้บริการวิชาการและการวิจัย ที่เกี่ยวกับผู้สูงอายุ มีบริการวิชาการสร้างรายได้ ได้แก่ หลักสูตรผู้ช่วยพยาบาล และหลักสูตรการดูแลผู้สูงอายุ 70 ชั่วโมง และ 420 ชั่วโมง (3.1.3(5)) ซึ่งในปีการศึกษา 2566 ทั้ง 3 หลักสูตร มีผู้เข้ารับการอบรม ดังนี้
 - 1) หลักสูตรผู้ช่วยพยาบาล มีผู้เข้ารับการฝึกอบรม จำนวน 15 คน สร้างรายได้ 900,000 บาท
 - 2) หลักสูตรการดูแลผู้สูงอายุ 70 ชั่วโมง มีผู้เข้ารับการฝึกอบรม จำนวน 2 คน สร้างรายได้ 7,000 บาท
 - 3) หลักสูตรการดูแลผู้สูงอายุ 420 ชั่วโมง มีผู้เข้ารับการฝึกอบรม จำนวน 2 คน สร้างรายได้ 70,000 บาท
6. มีการส่งเสริมสนับสนุนกิจกรรมทำนุบำรุงศิลปและวัฒนธรรม มีการบูรณาการการทำนุบำรุงศิลปวัฒนธรรมกับการเรียนการสอนอย่างต่อเนื่อง