



# แผนพัฒนาคุณภาพการศึกษา (IMPROVEMENT PLAN)

ประจำปีการศึกษา 2566



คณะพยาบาลศาสตร์  
มหาวิทยาลัยราชภัฏชัยภูมิ

แผนพัฒนาคุณภาพการศึกษา (Improvement Plan)

ประจำปีการศึกษา 2566

คณะพยาบาลศาสตร์ มหาวิทยาลัยราชภัฏชัยภูมิ

ผ่านความเห็นชอบจากคณะกรรมการบริหารคณะพยาบาลศาสตร์

ในคราวประชุม ครั้งที่ 8/2566 เมื่อวันที่ 27 เดือนตุลาคม 2566

## คำนำ

คณะพยาบาลศาสตร์ มหาวิทยาลัยราชภัฏชัยภูมิ จัดทำรายงานการประเมินตนเอง (Self-Assessment Report) ปีการศึกษา 2565 (1 มิถุนายน 2565 – 31 พฤษภาคม 2566) เพื่อรับการประเมินคุณภาพการศึกษาภายใน ระดับคณะ โดยคณะกรรมการประเมินคุณภาพการศึกษาภายใน ระดับคณะ มีผลการประเมินคุณภาพการศึกษาภายใน และข้อเสนอแนะตามเกณฑ์มาตรฐานการประกัน คุณภาพการศึกษาภายใน อันจะก่อให้เกิดการปรับปรุงกระบวนการท างานด้านต่างๆ ที่นำไปสู่การพัฒนาคุณภาพการจัดการศึกษาของคณะ

ทางคณะพยาบาลศาสตร์ตระหนักถึงกระบวนการปรับปรุง/พัฒนาคุณภาพการศึกษาอย่างต่อเนื่อง ตาม วงจร คุณภาพ (PDCA) จึงนำข้อเสนอแนะจากการประเมินคุณภาพการศึกษา มาเป็นข้อมูลประกอบการจัดทำแผนปรับปรุงคุณภาพการศึกษา (Improvement Plan) ประจำปีการศึกษา 2566 ฉบับนี้ขึ้น ประกอบด้วยส่วนที่ 1 บทนำ ส่วนที่ 2 แผนปรับปรุงคุณภาพการศึกษา ประจำปีการศึกษา 2566 และส่วนที่ 3 การกำกับติดตาม และ ประเมินผล โดยแผนฉบับนี้มีรายละเอียดเกี่ยวกับโครงการ/กิจกรรม เพื่อพัฒนา แก้ไข และปรับปรุงการดำเนินงาน ในช่วงปีการศึกษา 2566 ที่มีการกำหนดผู้รับผิดชอบในแต่ละโครงการ/กิจกรรมอย่างชัดเจน เพื่อให้ สามารถ ติดตามตรวจสอบ และประเมินผลได้

คณะหวังเป็นอย่างยิ่งว่าแผนปรับปรุงคุณภาพการศึกษาฯ ฉบับนี้ จะเป็นแนวทางให้หน่วยงาน นำไป ปฏิบัติ อันจะส่งผลให้เกิดการพัฒนาคุณภาพการจัดการศึกษาของคณะต่อไป

(อาจารย์ ดร.ปาริชาติ ญาตินิยม)

คณบดีคณะพยาบาลศาสตร์ มหาวิทยาลัยราชภัฏชัยภูมิ

## สารบัญ

	หน้า
<b>ส่วนที่ 1 บทนำ</b>	<b>1</b>
1.1 หลักการและเหตุผล	1
1.2 ปรัชญา พันธกิจ วิสัยทัศน์ เอกลักษณ์ อัตลักษณ์	2
<b>ส่วนที่ 2 แผนพัฒนาคุณภาพการศึกษา ( Improvement Plan ) ประจำปีการศึกษา 2566</b>	<b>4</b>
2.1 วัตถุประสงค์ของแผนพัฒนาคุณภาพการศึกษา	4
2.2 ตัวชี้วัดและค่าเป้าหมายของแผนพัฒนาคุณภาพการศึกษา ประจำปีการศึกษา 2566	4
2.3 คำอธิบายและวิธีคำนวณตัวชี้วัด	4
2.4 การวัดความสำเร็จของแผนพัฒนาคุณภาพการศึกษา	4
2.5 รายละเอียดแผนพัฒนาคุณภาพการศึกษา ประจำปีการศึกษา 2566	5
องค์ประกอบที่ 1 การผลิตบัณฑิต	
องค์ประกอบที่ 2 การวิจัย	
องค์ประกอบที่ 3 การบริการวิชาการ	
องค์ประกอบที่ 4 การทำนุบำรุงศิลปและวัฒนธรรม	
องค์ประกอบที่ 5 การบริหารจัดการ	
<b>ส่วนที่ 3 การกำกับติดตามและประเมินผล</b>	<b>17</b>
3.1 วัตถุประสงค์ของการกำกับติดตามและประเมินผล	17
3.2 ขั้นตอนการกำกับติดตามและประเมินผล	17
3.3 ปฏิทินการดำเนินงาน	18
<b>ภาคผนวก</b>	
คำสั่งคณะพยาบาลศาสตร์ มหาวิทยาลัยราชภัฏชัยภูมิ เรื่อง มอบหมายผู้รับผิดชอบตัวบ่งชี้ตามองค์ประกอบคุณภาพประจำปีการศึกษา 2566	



## ส่วนที่ 1 บทนำ

### 1.1 หลักการและเหตุผล

คณะพยาบาลศาสตร์ เป็นสถาบันอุดมศึกษาภาครัฐที่มีภารกิจด้านการผลิตบัณฑิตและ การพัฒนาสังคม สนองความต้องการของสังคม และสอดคล้องกับความต้องการกำลังคนในการพัฒนา ประเทศ จากภารกิจดังกล่าว คณะจึงตระหนัก และพยายามที่จะจัดการศึกษาให้มีคุณภาพ และ ประสิทธิภาพ เป็นที่ยอมรับของสังคม และจัดระบบประกันคุณภาพการศึกษาภายในคณะอย่างต่อเนื่อง ให้บรรลุวัตถุประสงค์ สอดคล้องกับปรัชญา วิสัยทัศน์ และพันธกิจ ที่กำหนดไว้ คณะจึงนำผลประเมินคุณภาพการศึกษาภายใน ปีการศึกษา 2565 ร่วมกับข้อเสนอแนะ จากกรรมการบริหารคณะพยาบาลศาสตร์ในการพิจารณาผลประเมินดังกล่าว มาประกอบการจัดทำแผนพัฒนาคุณภาพการศึกษา (Improvement Plan) ประจำปีการศึกษา 2566 เพื่อปรับปรุงกระบวนการทำงานที่ ก่อให้เกิดการพัฒนาผลดำเนินงาน อันจะนำไปสู่ภาพความสำเร็จของคณะพยาบาลศาสตร์ในสังคม

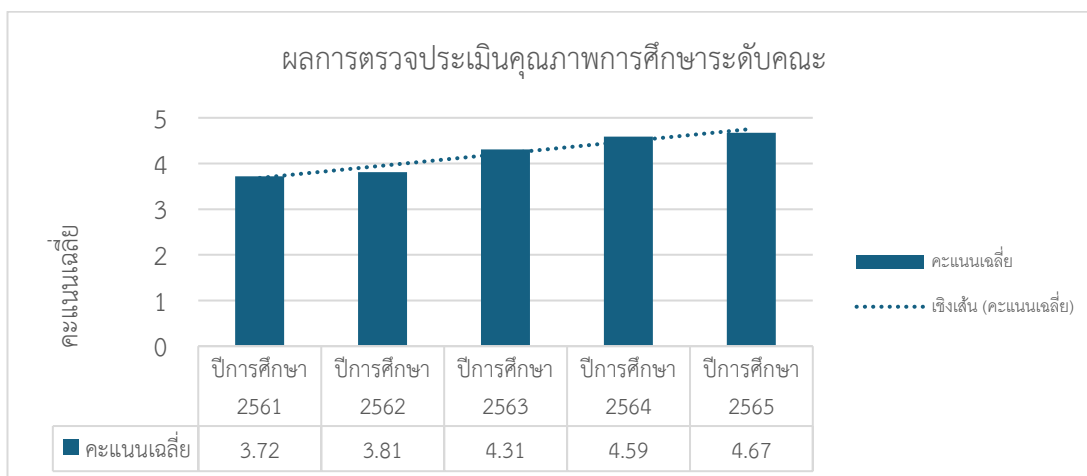
### ผลการประเมินคุณภาพการศึกษาภายใน ประจำปีการศึกษา 2565

คณะได้รับการประเมินคุณภาพการศึกษาภายใน เมื่อวันที่ 21 กรกฎาคม 2565 จากคณะกรรมการประเมินคุณภาพการศึกษาภายใน ระดับคณะ มหาวิทยาลัยราชภัฏชัยภูมิ ประจำปีการศึกษา 2565 ดังนี้

1. อาจารย์ ดร.นฤมล อนนภิวิทย์	ประธานกรรมการ
2. อาจารย์พวงแก้ว สาระโภาค	กรรมการ
3. ผู้ช่วยศาสตราจารย์ ดร.ศิริภัสสร อินทรพานิชย์	กรรมการ
4. อาจารย์สุวารีย์ ทวนวิเศษกุล	เลขานุการ
5. นางสาวณัฐธิมา นงนอก	ผู้ช่วยเลขานุการ

ผลการดำเนินงานตามระบบการประกันคุณภาพการศึกษาภายใน ระดับคณะ เครือข่ายการประกันคุณภาพการศึกษาระกกลุ่มราชภัฏ ปีการศึกษา 2565 มีคะแนน 4.67 อยู่ในระดับดีมาก ซึ่งมีคะแนนสูง กว่าปีการศึกษา 2564 ที่คะแนนเท่ากับ 4.59 และมีคะแนนสูงสุดเมื่อเปรียบเทียบกับคะแนนย้อนหลัง 5 ปี ที่ผ่านมา

กราฟแสดงผลการประเมินคุณภาพการศึกษาภายใน คณะพยาบาลศาสตร์ ระหว่าง ปีการศึกษา 2561 – 2565



## 1.2 ปรัชญา พันธกิจ วิสัยทัศน์ เอกลักษณ์ อัตลักษณ์

### วิสัยทัศน์ (Vision)

"สถาบันการศึกษาที่เป็นเลิศด้านการศึกษาพยาบาล องค์กรมั่นคงเปี่ยมสุข พัฒนาท้องถิ่นชุมชน"

### พันธกิจ (Mission)

- 1) ผลิตบัณฑิตที่มีคุณภาพได้มาตรฐานวิชาชีพ
- 2) ส่งเสริมการวิจัยและนวัตกรรมทางวิชาการ บริการวิชาการ เพื่อการพัฒนาท้องถิ่น สร้างเครือข่ายและสร้างรายได้
- 3) บูรณาการงานบูรณาการศิลปวัฒนธรรมและภูมิปัญญาท้องถิ่นสู่การพัฒนาท้องถิ่นอย่างยั่งยืน
- 4) บริหารองค์กร ภายใต้การมีส่วนร่วม ด้วยความโปร่งใสโดยยึดหลักธรรมาภิบาล

### ยุทธศาสตร์ (Strategies)

ยุทธศาสตร์ที่ 1 ผลิตพยาบาลวิชาชีพที่มีคุณภาพสู่ความเป็นเลิศ

ยุทธศาสตร์ที่ 2 สร้างความร่วมมือมุ่งเป้า สร้างเครือข่าย สร้างรายได้

ยุทธศาสตร์ที่ 3 อนุรักษ์สืบสานงานบูรณาการศิลปวัฒนธรรมและภูมิปัญญาท้องถิ่น

ยุทธศาสตร์ที่ 4 ปฏิรูปเพื่อการพัฒนาองค์กรคณะพยาบาลศาสตร์

### ค่านิยมองค์กร (Core Value)

#### NU CPRU (Nurse Chaiyaphum Rajabhat University)

N: Networking หมายถึง เน้นการสร้างเครือข่าย

U: Unique หมายถึง ยึดมั่นในเอกลักษณ์วัฒนธรรมท้องถิ่น

C: Caring หมายถึง เน้นการอยู่ร่วมกันอย่างเอื้ออาทร

P: Pride หมายถึง มีความภาคภูมิใจในองค์กรและสถาบัน

R: Responsibility หมายถึง มีความรับผิดชอบ

U: Unity หมายถึง มีความสามัคคี ทำงานเป็นทีม และเห็นแก่ประโยชน์ส่วนรวมมากกว่าประโยชน์ส่วนตน

## อัตลักษณ์บัณฑิต (Identity)

### “SMART”

S: Smart	หมายถึง	บุคลิกภาพดี มีปฏิภาณไหวพริบ
M: Mind	หมายถึง	จิตใจดี มีจิตสาธารณะบริการ
A: Academic honesty	หมายถึง	ความซื่อสัตย์ทางวิชาการ
R: Responsibility	หมายถึง	มีความรับผิดชอบ
T: Team	หมายถึง	การทำงานเป็นทีม

## ส่วนที่ 2

แผนพัฒนาคุณภาพการศึกษา ( Improvement Plan ) ประจำปีการศึกษา 2566  
คณะพยาบาลศาสตร์ มหาวิทยาลัยราชภัฏชัยภูมิ

## 2.1 วัตถุประสงค์ของแผนพัฒนาคุณภาพการศึกษา ประจำปีการศึกษา 2566

เพื่อปรับปรุงคุณภาพการจัดการศึกษาตามพันธกิจของคณะฯ ในปีการศึกษา 2566 ให้มีกระบวนการดำเนินงานที่ดีขึ้น

## 2.2 ตัวชี้วัดและค่าเป้าหมายของแผนพัฒนาคุณภาพการศึกษา ประจำปีการศึกษา 2566

ตัวชี้วัด	เป้าหมาย	หน่วยนับ
ร้อยละของตัวชี้วัดในแผนพัฒนาคุณภาพการศึกษาประจำปีการศึกษา 2566 ที่บรรลุผล จากตัวชี้วัดในแผนทั้งหมด	80	ร้อยละ

## 2.3 คำอธิบายและวิธีคำนวณตัวชี้วัด

1) การกำหนดตัวชี้วัดในแผนพัฒนาคุณภาพการศึกษา ปีการศึกษา 2566 เพื่อวัดความสำเร็จในภาพรวมของการดำเนินงานตามพันธกิจแต่ละด้าน ที่แสดงได้ว่าสำเร็จตามผลที่คาดว่าจะได้รับหรือไม่

2) สูตรการคำนวณ  $\frac{\text{จำนวนตัวชี้วัดที่บรรลุผล} \times 100}{\text{จำนวนตัวชี้วัดทั้งหมด}}$

3) ช่วงระยะเวลาประเมิน ภายในเดือนมิถุนายน ปี พ.ศ. 2567

4) วิธีคำนวณคะแนน/เกณฑ์การให้คะแนน

ตัวชี้วัด	เป้าหมาย	เกณฑ์การให้คะแนน				
		1	2	3	4	5
ร้อยละของตัวชี้วัดในแผนพัฒนาคุณภาพการศึกษาประจำปีการศึกษา 2566 ที่บรรลุผล จากตัวชี้วัดในแผนทั้งหมด	ร้อยละ 80	<70	75	80	85	>90

## 2.4 การวัดความสำเร็จของแผนพัฒนาคุณภาพการศึกษา

แผนพัฒนาคุณภาพการศึกษา ประจำปีการศึกษา 2566 ได้กำหนดเกณฑ์การประเมินความสำเร็จของแผนภาพรวมไว้ ดังนี้

- 1.00 – 1.50 ผลการปฏิบัติงานตามแผนอยู่ในระดับ ต้องปรับปรุง
- 1.51 – 2.50 ผลการปฏิบัติงานตามแผนอยู่ในระดับ พอใช้
- 2.51 – 3.50 ผลการปฏิบัติงานตามแผนอยู่ในระดับ ดี
- 3.51 – 4.50 ผลการปฏิบัติงานตามแผนอยู่ในระดับ ดีมาก
- 4.51 – 5.00 ผลการปฏิบัติงานตามแผนอยู่ในระดับ ดีเยี่ยม



## 2.5 รายละเอียดแผนพัฒนาคุณภาพการศึกษา (Improvement Plan) ประจำปีการศึกษา 2566

คณะพยาบาลศาสตร์ มหาวิทยาลัยราชภัฏชัยภูมิ

ข้อเสนอแนะของคณะกรรมการประเมินคุณภาพการศึกษาภายใน ระดับคณะ ประจำปีการศึกษา 2565

องค์ประกอบที่ 1 การผลิตบัณฑิต

จุดเด่น

-

แนวทางเสริมจุดเด่น

-

## องค์ประกอบที่ 1 การผลิตบัณฑิต

แนวทางเสริม/ ข้อเสนอแนะเพื่อการ พัฒนา	โครงการ/กิจกรรมเพื่อดำเนินการพัฒนา/ ปรับปรุง/แก้ไข	ตัวชี้วัด	ค่า เป้าหมาย	ระยะเวลา ดำเนินการ	ผู้รับผิดชอบ
1. ควรมีการวางแผนระยะยาวในการส่งเสริมและเร่งรัดพัฒนาอาจารย์ให้มีคุณวุฒิระดับปริญญาเอก ให้ตรง สาขาความเชี่ยวชาญ	- มีแผนพัฒนาตนเองจากแต่ละบุคคล( IDP) - กำหนด Key results บุคลากรสายวิชาการได้รับการพัฒนาตนเองในระดับปริญญาเอกสาขาการพยาบาล ไว้ในแผนปฏิบัติการประจำปีงบประมาณ 2567 -สนับสนุนให้อาจารย์ลาศึกษาต่อระดับปริญญาเอกได้ทั้งในเวลาราชการ	อาจารย์มีวุฒิปริญญาเอก	ร้อยละ 40	1ตค.66-30 กย.67	1) หัวหน้ากลุ่มงาน (อาจารย์สุวารี ทวนวิเศษกุล) 2) งานแผนพัฒนาบุคลากร (อาจารย์สุวารี ทวนวิเศษกุล)
2. สร้างแรงจูงใจและส่งเสริมให้อาจารย์ทำผลงานวิชาการ เพื่อขอตำแหน่งทางวิชาการ โดยมีการกำกับติดตามให้อาจารย์สามารถส่งผลงานวิชาการได้ตามแผนและตามเป้าหมายที่คณะกำหนด	-ประชุมเชิงปฏิบัติการเพื่อกำหนดวัตถุประสงค์และเป้าหมายของแผนงานพัฒนาบุคลากรด้านการเพิ่มคุณวุฒิ(ระดับปริญญาเอก)และการเข้าสู่ตำแหน่งทางการ - มีแผนพัฒนาตนเองจากแต่ละบุคคล( IDP) - กำหนด Key results บุคลากรสายวิชาการได้รับการพัฒนาตนเองเพื่อเข้าสู่ตำแหน่งทางวิชาการผู้ช่วยศาสตราจารย์หรือรองศาสตราจารย์ ตามเกณฑ์คุณภาพไว้ในแผนปฏิบัติการประจำปีงบประมาณ 2567	อาจารย์มีวุฒิปริญญาเอก	ร้อยละ 60	1ตค.66-30 กย.67	1) หัวหน้ากลุ่มงาน (อาจารย์สุวารี ทวนวิเศษกุล) 2) งานแผนพัฒนาบุคลากร (อาจารย์สุวารี ทวนวิเศษกุล)

แนวทางเสริม/ ข้อเสนอแนะเพื่อการ พัฒนา	โครงการ/กิจกรรมเพื่อดำเนินการพัฒนา/ ปรับปรุง/แก้ไข	ตัวชี้วัด	ค่า เป้าหมาย	ระยะเวลา ดำเนินการ	ผู้รับผิดชอบ
3. ควรพัฒนาคุณภาพ เครื่องมือในการประเมินการ จัดบริการนักรศึกษา ระดับปริญญาตรี และการจัด กิจกรรม พัฒนานักศึกษา ให้สอดคล้องกับ วัตถุประสงค์ของการ จัดบริการ/การจัดกิจกรรม และวัตถุประสงค์ของ แผนการจัดกิจกรรมพัฒนา นักศึกษา	1.งานพัฒนานักศึกษาแต่งตั้ง คณะกรรมการในการจัดทำแผนพัฒนา นักศึกษา ที่ประกอบด้วยอาจารย์กลุ่มงาน พัฒนานักศึกษาและผู้แทนสโมสรนักศึกษา เพื่อร่วมในการจัดทำแผนพัฒนานักศึกษา 2.งานพัฒนานักศึกษาประสานกับงาน ประกันคุณภาพการศึกษาจัดทำโครงการ พัฒนาความรู้และส่งเสริมทักษะด้านการ ประกันคุณภาพการศึกษาสำหรับนักศึกษา เพื่อให้ความรู้ในการจัดทำโครงการแก่ คณะกรรมการสโมสรนักศึกษา โดยเฉพาะ การเขียนโครงการตามระบบ PDCA 3.งานพัฒนานักศึกษากำกับติดตามการ ดำเนินงานแผนพัฒนานักศึกษาทุก 6 เดือน เพื่อให้ทุกโครงการ/กิจกรรมได้ดำเนินการ ครบถ้วนตามแผน	-แผนพัฒนา นักศึกษา -นักศึกษาและ บุคลากรมี ความรู้ด้านการ ประกันคุณภาพ การศึกษา	1 ฉบับ  -ผ่าน เกณฑ์ มากกว่า ร้อยละ 60	ตค.-ธค.66	1) หัวหน้ากลุ่มงาน (ผศ.พรภัทรา แสนเหล่า) 2) งานพัฒนานักศึกษา 3) งานสโมสรนักศึกษา

## องค์ประกอบที่ 2 การวิจัย

### จุดเด่น

1. มีความร่วมมือในการจัดกิจกรรมวิชาการที่ส่งเสริมงานวิจัยหรืองานสร้างสรรค์กับเครือข่ายพยาบาลราชภัฏอย่างต่อเนื่อง
2. มีการจัดสรรงบประมาณเพื่อเป็นทุนวิจัยหรืองานสร้างสรรค์จากคณะพยาบาลศาสตร์อย่างต่อเนื่องพร้อม ทั้งสนับสนุนให้บุคลากรในคณะขอรับทุนสนับสนุนจากมหาวิทยาลัยราชภัฏชัยภูมิและหน่วยงานภายนอก
3. ผลงานทางวิชาการส่วนใหญ่ได้รับการตีพิมพ์ในวารสารทางวิชาการที่ปรากฏในฐานข้อมูล TCI กลุ่มที่ 1 และกลุ่มที่ 2

### แนวทางเสริมจุดเด่น

1. อาจารย์ที่ได้ทุนสนับสนุนการวิจัยเป็นแบบกระจุกตัว ควรมีแนวทางส่งเสริมให้อาจารย์ได้รับทุน สนับสนุนการวิจัยแบบกระจายตัว เพื่อให้จำนวนอาจารย์ในคณะได้รับทุนสนับสนุนการวิจัยเพิ่มขึ้น
2. ควรทบทวนระบบและกลไกเพื่อช่วยให้การคุ้มครองสิทธิของงานวิจัยหรืองานสร้างสรรค์ที่นำไปใช้ ประโยชน์ให้มีความชัดเจน และดำเนินการระบบที่กำหนด
3. ควรขยายผลการนำผลงานวิจัย งานสร้างสรรค์ หรือนวัตกรรมที่นำไปใช้ประโยชน์ต่อชุมชนไปใช้กับ หน่วยงานที่เกี่ยวข้องและใกล้ชิดเขตพื้นที่บริการ
4. ควรวางแผนและสนับสนุนให้อาจารย์มีการส่งบทความวิจัยเพื่อการตีพิมพ์เผยแพร่ ในระดับนานาชาติ เพิ่มขึ้น รวมทั้งการทำผลงานวิชาการอื่น เช่น หนังสือ ตำรา เป็นต้น
5. ส่งเสริมการใช้ประโยชน์จากผลงานวิจัย จำแนกประเภทของงานวิจัย และสังเคราะห์องค์ความรู้ที่ได้จาก การวิจัยเพื่อนำไปใช้ประโยชน์ให้มากขึ้น

## องค์ประกอบที่ 2 การวิจัย

แนวทางเสริม/ข้อเสนอแนะ เพื่อการพัฒนา	โครงการ/กิจกรรมเพื่อดำเนินการ พัฒนา/ปรับปรุง/แก้ไข	ตัวชี้วัด	ค่าเป้าหมาย	ระยะเวลา ดำเนินการ	ผู้รับผิดชอบ
1. อาจารย์ที่ได้ทุนสนับสนุน การวิจัยเป็นแบบกระจุกตัว ควรมีแนวทางส่งเสริมให้ อาจารย์ได้รับทุน สนับสนุน การวิจัยแบบกระจายตัว เพื่อให้จำนวนอาจารย์ในคณะ ได้รับทุนสนับสนุนการวิจัย เพิ่มขึ้น	-กระตุ้น/ประชาสัมพันธ์ให้มีการขอ ทุนวิจัยเพิ่มมากขึ้น			ตค.-ธค.66	1) หัวหน้ากลุ่มงาน (อาจารย์สุวารี ทวนวิเศษกุล) 2) งานวิจัยและนวัตกรรม ทางการแพทย์ (อาจารย์ลนาไพร ขวาทไทย)
2. ควรทบทวนระบบและ กลไกเพื่อช่วยให้การคุ้มครอง สิทธิของงานวิจัยหรืองาน สร้างสรรค์ที่นำไปใช้ ประโยชน์ให้มีความชัดเจน และดำเนินการระบบที่ กำหนด	-ประชุมคณะกรรมการงานวิจัย ร่วมกับงานประกันคุณภาพ การศึกษา เพื่อออกแบบฟอร์มและ ชี้แจงให้บุคลากรทุกคนทราบ	แบบฟอร์มการนำ วิจัยไปใช้ ประโยชน์	1 ฉบับ	ตค.-ธค.66	1) หัวหน้ากลุ่มงาน (อาจารย์สุวารี ทวนวิเศษกุล) 2) งานวิจัยและนวัตกรรม ทางการแพทย์ (อาจารย์ลนาไพร ขวาทไทย)
3. ควรขยายผลการนำ ผลงานวิจัย งานสร้างสรรค์ หรือนวัตกรรมที่นำไปใช้ ประโยชน์ต่อชุมชนไปใช้กับ หน่วยงานที่เกี่ยวข้องและใกล้ เขตพื้นที่บริการ 4. ควรวางแผนและสนับสนุน	ประชุมคณะกรรมการงานวิจัย ร่วมกับงานประกันคุณภาพ การศึกษา เพื่อออกแบบฟอร์มและ ชี้แจงให้บุคลากรทุกคนทราบ -เสนอคณะกรรมการบริหารคณะ เพื่อพิจารณาหน่วยงานที่เกี่ยวข้อง ที่จะนำงานวิจัยไปใช้ประโยชน์	แบบฟอร์ม หน่วยงานและผู้ที่มี สิทธิ์รับรอง งานวิจัยที่ไปใช้ ประโยชน์	1 ฉบับ	ตค.-ธค.66	1) หัวหน้ากลุ่มงาน (อาจารย์สุวารี ทวนวิเศษกุล) 2) งานวิจัยและนวัตกรรม ทางการแพทย์ (อาจารย์ลนาไพร ขวาทไทย)

แนวทางเสริม/ข้อเสนอแนะ เพื่อการพัฒนา	โครงการ/กิจกรรมเพื่อดำเนินการ พัฒนา/ปรับปรุง/แก้ไข	ตัวชี้วัด	ค่าเป้าหมาย	ระยะเวลา ดำเนินการ	ผู้รับผิดชอบ
<p>ให้อาจารย์มีการส่งบทความวิจัยเพื่อการตีพิมพ์เผยแพร่ในระดับนานาชาติ เพิ่มขึ้น รวมทั้งการทำผลงานวิชาการอื่น เช่น หนังสือ ตำรา เป็นต้น</p> <p>5. ส่งเสริมการใช้ประโยชน์จากผลงานวิจัย จำแนกประเภทของงานวิจัย และสังเคราะห์องค์ความรู้ที่ได้จากการวิจัยเพื่อนำไปใช้ประโยชน์ให้มาก</p>					



### องค์ประกอบที่ 3 การบริการวิชาการ

#### จุดเด่น

1. มีการจัดโครงการบริการวิชาการที่หลากหลายสอดคล้องกับบริบท ปัญหาและความต้องการของท้องถิ่น ชุมชน หรือสังคม

#### แนวทางเสริมจุดเด่น

1. ควรส่งเสริมให้อาจารย์มีการพัฒนาต่อยอดผลลัพธ์หรือองค์ความรู้ที่ได้รับจากการบริการวิชาการสู่การ ทำผลงานทางวิชาการ เช่น หนังสือ ตำรา เป็นต้น
2. การพัฒนาหรือจัดตั้งศูนย์การเรียนรู้ตามความเชี่ยวชาญทางวิชาชีพที่สอดคล้องกับนโยบาย หรือ Flag Ship ด้านการบริการวิชาการทางสุขภาพ ของคณะ เช่น ด้านผู้สูงอายุ เป็นต้น เพื่อให้ศูนย์ดังกล่าวเป็นศูนย์ สำหรับการเรียนรู้ของนักศึกษาและให้บริการทางวิชาการด้านสุขภาพแก่ประชาชน รวมทั้ง เพื่อพัฒนาปฏิบัติ ความเชี่ยวชาญทางวิชาชีพของอาจารย์ (Faculty Practice)

## องค์ประกอบที่ 3 การบริการวิชาการ

แนวทางเสริม/ข้อเสนอแนะ เพื่อการพัฒนา	โครงการ/กิจกรรมเพื่อดำเนินการ พัฒนา/ปรับปรุง/แก้ไข	ตัวชี้วัด	ค่าเป้าหมาย	ระยะเวลา ดำเนินการ	ผู้รับผิดชอบ
1. ควรส่งเสริมให้อาจารย์มี การพัฒนาต่อยอดผลลัพธ์ หรือองค์ความรู้ที่ได้รับจาก การบริการวิชาการสู่การ ทำ ผลงานทางวิชาการ เช่น หนังสือ ตำรา เป็นต้น	<p>โครงการการบริหารจัดการคณะ สู่ความเป็นเลิศ คณะพยาบาล ศาสตร์</p> <p>1. กิจกรรมพัฒนาบุคลากร ทั้งภายในและภายนอก คณะ พยาบาลศาสตร์</p>	<p>1. อาจารย์ได้รับการ พัฒนาตนเอง ด้านวิชาการ วิชาชีพ และตาม เกณฑ์คุณภาพ ร้อยละ 100 /ปี</p> <p>2. บุคลากรสาย สนับสนุนได้รับ การพัฒนาตนเอง ด้านความ เชี่ยวชาญตาม สายงานและตาม เกณฑ์คุณภาพ ร้อยละ 100 /ปี</p>	<p>ร้อยละ 100</p> <p>ร้อยละ 100</p>	<p>ต.ค. 2566 - ก.ย. 2567</p>	<p>1) หัวหน้ากลุ่มงาน (อาจารย์สุวารีย์ ทวน วิเศษกุล)</p> <p>2) งานบริการวิชาการ, การศึกษาต่อเนื่อง ,หลักสูตร Re- skill,Up-skill (อ.ดร.จิรัชญา เหล่าคม พดุมอาจารย์,อาจารย์ ยุวดี บุญเนา,อาจารย์ สมฤทัย ผดุงพล)</p>
	<p>2. กิจกรรมศึกษาดูงาน แลกเปลี่ยนเรียนรู้</p>	<p>นำความรู้และ ประสบการณ์จาก การศึกษาดูงาน มาประยุกต์ใช้ใน</p>	<p>1 ประเด็น</p>	<p>ต.ค. - ธ.ค. 2566</p>	

แนวทางเสริม/ข้อเสนอแนะ เพื่อการพัฒนา	โครงการ/กิจกรรมเพื่อดำเนินการ พัฒนา/ปรับปรุง/แก้ไข	ตัวชี้วัด	ค่าเป้าหมาย	ระยะเวลา ดำเนินการ	ผู้รับผิดชอบ
		การปฏิบัติงาน ตามหน้าที่ที่ รับผิดชอบ อย่าง น้อย 1 ประเด็น/ คน/กลุ่มงาน			
2. การพัฒนาหรือจัดตั้งศูนย์ การเรียนรู้ตามความเชี่ยวชาญ ทางวิชาชีพที่สอดคล้องกับ นโยบาย หรือ Flag Ship ด้านการบริการวิชาการทาง สุขภาพของคณะ เช่น ด้าน ผู้สูงอายุ เป็นต้น เพื่อให้ศูนย์ ดังกล่าวเป็นศูนย์ สำหรับการ เรียนรู้ของนักศึกษาและ ให้บริการทางวิชาการด้าน สุขภาพแก่ประชาชน รวมทั้ง เพื่อพัฒนาปฏิบัติ ความ เชี่ยวชาญทางวิชาชีพของ อาจารย์ (Faculty Practice)	โครงการบริการวิชาการ คณะพยาบาลศาสตร์ 1. กิจกรรมการเสริมสร้าง ความเข้มแข็งของชุมชน คณะ พยาบาลศาสตร์	1.ร้อยละของ ชุมชนเป้าหมาย ที่ได้รับการพัฒนา อย่างต่อเนื่อง ตามแผนการสร้าง ความสัมพันธ์กับ ชุมชน	ร้อยละ 20	ม.ค.-เม.ย. 2567	1) หัวหน้ากลุ่มงาน (อาจารย์สุวารีย์ ทวน วิเศษกุล) 2) งานบริการวิชาการ, การศึกษาต่อเนื่อง ,หลักสูตร Re- skill,Up-skill (อ.ดร.จิรัชญา เหล่าคม พดุมจารย์,อาจารย์ ยุวดี บุญเนาวิ,อาจารย์ สมฤทัย ผดุงพล)

## องค์ประกอบที่ 5 การบริหารจัดการ

### จุดเด่น

1. มีการจัดการความรู้ ในประเด็นการผลิตผลงานวิชาการเพื่อเผยแพร่ ทำให้คณะมีผลงานวิชาการที่ตีพิมพ์ เผยแพร่ในฐานข้อมูล TCI กลุ่มที่ 1 และกลุ่มที่ 2 จำนวนมากขึ้น

### แนวทางเสริมจุดเด่น

1. ควรมีการจัดการความรู้ (KM) ในประเด็นอื่น ๆ ตามพันธกิจของคณะ เพื่อนำผลมาใช้ในการพัฒนาการดำเนินงานของคณะ และนำสู่แนวปฏิบัติที่ดีในการดำเนินงานแต่ละพันธกิจ

## องค์ประกอบที่ 5 การบริหารจัดการ

แนวทางเสริม/ข้อเสนอแนะ เพื่อการพัฒนา	โครงการ/กิจกรรมเพื่อดำเนินการ พัฒนา/ปรับปรุง/แก้ไข	ตัวชี้วัด	ค่าเป้าหมาย	ระยะเวลา ดำเนินการ	ผู้รับผิดชอบ
1. ควรมีการจัดการความรู้ (KM) ในประเด็นอื่น ๆ ตามพันธกิจของคณะ เพื่อนำผลมาใช้ในการพัฒนาการดำเนินงานของคณะ และนำสู่แนวปฏิบัติที่ดีในการดำเนินงานแต่ละพันธกิจ	-โครงการจัดทำแผนการจัดการความรู้ ปีงบประมาณ 2567 และจัดอบรมการประยุกต์ใช้เครื่องมือ Google Analytic และ API Map สำหรับบุคลากร -โครงการประชุมเชิงปฏิบัติการ Show and Share Best Practice เครือข่ายในมหาวิทยาลัยราชภัฏชัยภูมิ -โครงการประชุมเชิงปฏิบัติการ Show and Share Best Practice เครือข่ายระหว่างมหาวิทยาลัยราชภัฏ	KPI 42 จำนวนกิจกรรมหรือโครงการจัดการความรู้ (Knowledge Management)	-KR 45 มีองค์ความรู้หรือแนวปฏิบัติที่ดีที่เกิดจากการจัดการความรู้ แนวปฏิบัติที่ดีด้านการผลิตบัณฑิต แนวปฏิบัติที่ดีด้านการวิจัย	- ขยายระยะเวลาดำเนินการ จะดำเนินการ ประมาณ ก.พ. 67 -มี.ค.-เม.ย. 67  -มี.ย.-ก.ค. 67	1) หัวหน้ากลุ่มงาน (อาจารย์สุวารี ทวนวิเศษกุล) 2) งานการจัดการความรู้ (อาจารย์ภัททิรา ก้านทอง)
2. ควรพิจารณาแนวทางในการพัฒนาแนวปฏิบัติที่ดีในการจัดการการเรียนรู้อย่างบูรณาการกับการทำงาน เช่น การจัดการความรู้ การถอดบทเรียน เป็นต้น	โครงการจัดการเรียนการสอน คณะพยาบาลศาสตร์	KR 8 มีการจัดการเรียนรู้แบบบูรณาการกับการทำงาน	3 รายวิชา	ก.ย.66- ธ.ค. 66	รองคณบดีฝ่ายวิชาการ (อาจารย์เมวดี ศรีมงคล)

แนวทางเสริม/ข้อเสนอแนะ เพื่อการพัฒนา	โครงการ/กิจกรรมเพื่อดำเนินการ พัฒนา/ปรับปรุง/แก้ไข	ตัวชี้วัด	ค่าเป้าหมาย	ระยะเวลา ดำเนินการ	ผู้รับผิดชอบ
3. ควรตรวจสอบตัวชี้วัด ความสำเร็จระดับแผนงาน (51 ตัวชี้วัด) และตัวชี้วัด ระดับโครงการ (35 ตัวชี้วัด) ให้ ชัดเจน และให้สอดคล้อง กัน เพื่อการประเมินผล ความสำเร็จของการ ดำเนินงานได้อย่างชัดเจน เป็นรูปธรรม	-ทบทวนตัวชี้วัดในคณะกรรมการ บริหารคณะพยาบาลศาสตร์	เล่มแผน ยุทธศาสตร์คณะฯ ฉบับทบทวน	1 ฉบับ	ส.ค. - ต.ค. 2566	1) หัวหน้ากลุ่มงาน (อาจารย์สุวารี ทวนวิเศษกุล) 2) งานยุทธศาสตร์และ การเงิน (อาจารย์สุวารี ทวน วิเศษกุล,อาจารย์ธรรณิษฐ์ คุณแขวน)



### ส่วนที่ 3

#### การกำกับติดตาม และประเมินผล

การกำกับ ติดตามและประเมินผลตามแผนพัฒนาคุณภาพการศึกษา (Improvement Plan) ประจำปี การศึกษา 2566 เป็นกิจกรรมสำคัญที่มุ่งเปรียบเทียบผลการดำเนินงานกับเป้าหมายตัวชี้วัดความสำเร็จตาม วัตถุประสงค์ของแผนพัฒนาคุณภาพการศึกษา ประจำปีการศึกษา 2566 ทั้งในเชิงปริมาณและคุณภาพ เพื่อเสนอ ให้ผู้บริหาร และผู้รับผิดชอบได้ทราบ และพิจารณาผลได้อย่างเป็นรูปธรรม งานประกันคุณภาพการศึกษา คณะ พยาบาลศาสตร์ กำหนดหลักการกำกับติดตาม และประเมินผลตามแผนพัฒนาคุณภาพการศึกษา (Improvement Plan) ประจำปีการศึกษา 2566 เพื่อให้สามารถนำผลประเมินมาใช้ในการวางแผนในปีต่อไป ดังนี้

##### 3.1 วัตถุประสงค์ของการกำกับติดตาม และประเมินผล

- 1) เพื่อรวบรวมผลการปฏิบัติงานตามแผนพัฒนาคุณภาพการศึกษา (Improvement Plan) ประจำปีการศึกษา 2566 ที่กำหนดไว้ โดยพิจารณาจากเงื่อนไข เวลาที่ควรปฏิบัติ และสัมฤทธิ์ผลตาม เป้าหมายเชิงปริมาณ และคุณภาพของโครงการ หรือกิจกรรมต่างๆ
- 2) เพื่อทราบปัญหา อุปสรรคการดำเนินงานเป็นระยะๆ อันจะนำไปสู่การปรับปรุงแผนและ โครงการ/กิจกรรมในปีต่อไป
- 3) เพื่อต้องการทราบผลสัมฤทธิ์ โดยรวมของการปฏิบัติงานตามแผน เพื่อนำไปใช้ประโยชน์ในการ วิเคราะห์แนวทางพัฒนาคณะด้านต่างๆ

##### 3.2 ขั้นตอนการกำกับติดตาม และประเมินผล

- 1) ประชุมจัดทำแผนในรูปแบบคณะกรรมการ
- 2) งานที่รับผิดชอบในแผนพัฒนาคุณภาพการศึกษา (Improvement Plan) ประจำปี การศึกษา 2566 ดำเนินการตามระยะเวลาที่กำหนด
- 3) คณะกรรมการจัดทำแผนพัฒนาคุณภาพฯ ติดตาม และประเมินความสำเร็จตามตัวชี้วัดของ แผนพัฒนาคุณภาพการศึกษา (Improvement Plan) ประจำปีการศึกษา 2566
- 4) นำรายงานผลที่ได้ตามข้อ 3 เขียนในรายงานการประเมินตนเอง คณะพยาบาลศาสตร์ มหาวิทยาลัย ราชภัฏชัยภูมิ ประจำปีการศึกษา 2566 ในหัวข้อ “ผลการปรับปรุงตามข้อเสนอแนะของผลการประเมินปีที่ผ่านมา”
- 5) ทบทวน/ปรับปรุงแผนพัฒนาคุณภาพการศึกษา (Improvement Plan) ประจำปีการศึกษา 2567

### 3.3 ปฏิทินการดำเนินงาน

การกำหนดปฏิทินดำเนินงานตามแผนพัฒนาคุณภาพการศึกษา (Improvement Plan) ประจำปี การศึกษา 2566 คณะพยาบาลศาสตร์ มหาวิทยาลัยราชภัฏชัยภูมิ

รายการดำเนินงาน	วัน/เดือน/ปี	ผู้รับผิดชอบ
1 จัดส่งแบบฟอร์มการจัดทำแผนพัฒนาคุณภาพ การศึกษา(Improvement Plan) ประจำปี การศึกษา 2566 คณะพยาบาลศาสตร์ มหาวิทยาลัย ราชภัฏชัยภูมิ ให้กับกลุ่มงานที่รับผิดชอบ	พฤศจิกายน 2566	งานประกันคุณภาพการศึกษา
2. กลุ่มงานที่รับผิดชอบจัดทำ (ร่าง) แผนพัฒนา คุณภาพการศึกษา(Improvement Plan) ประจำปี การศึกษา 2566 ตามแบบฟอร์มที่กำหนด	ธันวาคม 2566	ทุกกลุ่มงาน
3. นำเสนอแผนพัฒนาคุณภาพการศึกษา (Improvement Plan) ประจำปีการศึกษา 2566 คณะพยาบาลศาสตร์ มหาวิทยาลัยราชภัฏชัยภูมิ ให้ คณะกรรมการบริหารคณะ (กบ.) พิจารณา	มกราคม 2567	งานประกันคุณภาพการศึกษา
4. แจงเวียนแผนพัฒนาคุณภาพการศึกษา (Improvement Plan)ประจำปีการศึกษา 2566 คณะพยาบาลศาสตร์ มหาวิทยาลัยราชภัฏชัยภูมิ กับ กลุ่มงานที่เกี่ยวข้อง	มกราคม 2567	งานประกันคุณภาพการศึกษา
5. ติดตามผลการดำเนินงานตามแผนพัฒนาคุณภาพ การศึกษา(Improvement Plan) ประจำปี การศึกษา 2566 (รอบ 9 เดือน) พร้อมให้ ข้อเสนอแนะในการดำเนินงานที่เกิดปัญหา/อุปสรรค	กุมภาพันธ์ 2567	งานประกันคุณภาพการศึกษา
6. ติดตามผลการดำเนินงานตามแผนพัฒนาคุณภาพ การศึกษา(Improvement Plan) ประจำปี การศึกษา 2566 (รอบ 12 เดือน) พร้อมจัดทำ รายงานผลการดำเนินงานตามแผนดังกล่าว	พฤษภาคม 2567	งานประกันคุณภาพการศึกษา

## ภาคผนวก



คำสั่งคณะกรรมการสภาการศึกษามหาวิทยาลัยราชภัฏชัยภูมิ

ที่ ๒๓๙ /๒๕๖๗

เรื่อง มอบหมายผู้รับผิดชอบตัวบ่งชี้ตามองค์ประกอบคุณภาพ ประจำปีการศึกษา ๒๕๖๖

ตามพระราชบัญญัติ การอุดมศึกษา พ.ศ.๒๕๖๒ มาตรา ๖๒ และประกาศคณะกรรมการเป็นมาตรฐานการอุดมศึกษา เรื่อง หลักเกณฑ์การประกันคุณภาพของสถาบันอุดมศึกษา ในส่วนที่เกี่ยวกับการประเมินคุณภาพการศึกษาภายใน การติดตามตรวจสอบคุณภาพการศึกษา และพัฒนาคุณภาพการศึกษา ลงวันที่ ๑๙ เดือน กรกฎาคม พ.ศ.๒๕๖๔ เพื่อให้การดำเนินงานด้านการประกันคุณภาพการศึกษาภายในที่ระบบ เปลี่ยนไปอย่างมีประสิทธิภาพและเกิดประสิทธิผล ประกอบกับมติที่ประชุมคณะกรรมการบริหารคณะกรรมการสภาการศึกษามหาวิทยาลัยราชภัฏชัยภูมิ ครั้งที่ ๑/๒๕๖๗ เมื่อวันที่ ๒ กุมภาพันธ์ ๒๕๖๗ จึงยกเลิคำสั่งคณะกรรมการสภาการศึกษามหาวิทยาลัยราชภัฏชัยภูมิที่ ๒๐/๒๕๖๗ เรื่อง มอบหมายผู้รับผิดชอบตัวบ่งชี้ตามองค์ประกอบคุณภาพ ประจำปีการศึกษา ๒๕๖๖ ลงวันที่ ๒๙ มกราคม ๒๕๖๗ หากมีคำสั่งอื่นใดที่ขัดหรือแย้งกับคำสั่งนี้ให้ใช้คำสั่งฉบับนี้แทน อาศัยอำนาจตามความในมาตรา ๓๖ แห่งพระราชบัญญัติมหาวิทยาลัยราชภัฏ พ.ศ. ๒๕๔๗ จึงมอบหมายผู้รับผิดชอบตัวบ่งชี้ตามองค์ประกอบคุณภาพ ประจำปีการศึกษา ๒๕๖๖ รายชื่อดังนี้

องค์ประกอบ	ตัวบ่งชี้	ผู้กำกับตัวบ่งชี้	ผู้รับผิดชอบตัวบ่งชี้
๑. การผลิตบัณฑิต	ตัวบ่งชี้ที่ ๑.๑ ผลการบริหารจัดการหลักสูตรโดยรวม	ผู้ช่วยศาสตราจารย์ ดร.ยุภดี สงวนพงษ์	๑) ผศ.ดร.ยุภดี สงวนพงษ์ ๒) อาจารย์ ดร.ปรีชาต ญาตินิยม ๓) อาจารย์อมรรัตน์ ผาละศรี ๔) ผศ.ธัญรัศม์ ภูงศ์ชัย ๕) อ.ดร.กมลรัตน์ ทองสว่าง ๖) นางสาวศิริรัตน์ มโนศิลป์ ๗) นายวิฑิต แสงตะวัน
	ตัวบ่งชี้ที่ ๑.๒ อาจารย์ประจำคณะที่มีคุณวุฒิปริญญาเอก	อาจารย์สุวารี ทานวิเศษกุล	๑) อาจารย์สุวารี ทานวิเศษกุล ๒) นางบัววงศ์ ชัยณแสนสุข
	ตัวบ่งชี้ที่ ๑.๓ อาจารย์ประจำคณะที่ดำรงตำแหน่งทางวิชาการ		
	ตัวบ่งชี้ที่ ๑.๔ การบริการนักศึกษาระดับปริญญาตรี	ผู้ช่วยศาสตราจารย์พรภัทรา แสนเหลา	๑) ผศ.พรภัทรา แสนเหลา ๒) ผศ.ทรัพย์ทวี หิรัญเกิด ๓) อาจารย์สุธานันท์ พรเลิศวิกุล ๔) อาจารย์รัตนเพ็ญพร ศิริวัลลก ๕) นายวิฑิต แสงตะวัน

องค์ประกอบ	ตัวบ่งชี้	ผู้กำกับตัวบ่งชี้	ผู้รับผิดชอบตัวบ่งชี้
	ตัวบ่งชี้ที่ ๑.๕ กิจกรรมนักศึกษา นักศึกษาระดับปริญญาตรี	ผู้ช่วยศาสตราจารย์พรภัทรา แสนเหลา	๑) ผศ.พรภัทรา แสนเหลา ๒) อาจารย์อนุชา พรหมกันยา ๓) อาจารย์รัตนเพ็ญพร ศิริวัลลภ ๔) อาจารย์สุธาภินันท์ พรเลิศทวีกุล ๕) อาจารย์ ดร.เขมิกา ฅภัทรเดชานนท์ ๖) นายวิฑิต แสงตะวัน
	ตัวบ่งชี้ที่ ๑.๖ การส่งเสริม สมรรถนะและทักษะการใช้ ภาษาอังกฤษ	ผู้ช่วยศาสตราจารย์พรภัทรา แสนเหลา	๑) ผศ.พรภัทรา แสนเหลา ๒) ผศ.อิงคภา โคตนารา ๓) นายวิฑิต แสงตะวัน
	ตัวบ่งชี้ที่ ๑.๗ การส่งเสริม สมรรถนะและทักษะด้านดิจิทัล		
	ตัวบ่งชี้ที่ ๑.๘ หลักสูตรที่ นักศึกษามีส่วนร่วม ในการสร้าง นวัตกรรม	ผู้ช่วยศาสตราจารย์ ดร.ยุภดี สงวนพงษ์	๑) ผศ.ดร.ยุภดี สงวนพงษ์ ๒) อาจารย์ ดร.ปาริชาติ ญาตินิยม ๓) อาจารย์อมรรัตน์ ผาละศรี ๔) ผศ.ธัญรัตน์ ภูงศ์ชัย ๕) อ.ดร.กมลรัตน์ ทองสว่าง ๖) อาจารย์ณัฐชา รัตน์ถาญ ๗) ผศ.อิงคภา โคตนารา ๘) นายวิฑิต แสงตะวัน ๙) นางสาวศิริรัตน์ มโนศิลป์
๒. การวิจัย	ตัวบ่งชี้ที่ ๒.๑ ระบบและกลไก การบริหารและพัฒนางานวิจัย หรืองานสร้างสรรค์	อาจารย์สุวารี ทวนวิเศษกุล	๑) ผศ.ดร.สุวิมลรัตน์ รอบรู้เจน ๒) ผศ.ดร.ไพฑูรย์ วุฒิโส ๓) อาจารย์ลนาไพโร ขวาทไทย ๔) นางบัววงศ์ ชัยณแสนสุข
	ตัวบ่งชี้ที่ ๒.๒ เงินสนับสนุน งานวิจัยและงานสร้างสรรค์		
	ตัวบ่งชี้ที่ ๒.๓ ผลงานทาง วิชาการของอาจารย์ประจำและ นักวิจัย		

องค์ประกอบ	ตัวบ่งชี้	ผู้กำกับตัวบ่งชี้	ผู้รับผิดชอบตัวบ่งชี้
	ตัวบ่งชี้ที่ ๒.๔ งานวิจัย งานสร้างสรรค์ หรือนวัตกรรมที่ นำไปใช้ประโยชน์ต่อชุมชน		
๓. การบริการ วิชาการ	ตัวบ่งชี้ที่ ๓.๑ การบริการ วิชาการแก่สังคม	อาจารย์สุวารี ทวนวิเศษกุล	๑) อาจารย์ ดร.จิรัชญา เหล่าคมพุดาจารย์ ๒) อาจารย์ยุวดี บุญเนาวิ ๓) อาจารย์สมฤทัย ผดุงผล ๔) อาจารย์สายนาท หวานนุรักษ์ ๕) นางศศิธร เมี้ยนกลาง ๖) นางสาวนวลละออง งามขसार
	ตัวบ่งชี้ที่ ๓.๒ จำนวนชุมชน เป้าหมายที่ได้รับการพัฒนาอย่าง ต่อเนื่องตามแผนเสริมสร้าง ความสัมพันธ์กับชุมชน		
๔. การทำนุบำรุง ศิลปะและวัฒนธรรม	ตัวบ่งชี้ที่ ๔.๑ ระบบและกลไก การทำนุบำรุง ศิลปะและ วัฒนธรรม	ผู้ช่วยศาสตราจารย์พรภัทรา แสนเหล่า	๑) อาจารย์จิรภา วิลาวรรณ ๒) อาจารย์สุธาภินันท์ พรเลิศวิกุล ๓) นายวิฑิต แสงตะวัน
๕. การบริหาร จัดการ	ตัวบ่งชี้ที่ ๕.๑ การจัดการเรียนรู้ แบบบูรณาการกับการทำงาน	อาจารย์เมวดี ศรีมงคล	๑) อาจารย์ ดร.ปาริชาติ ญาตินิยม ๒) อาจารย์เมวดี ศรีมงคล ๓) ผศ.ดร.ยุภาติ สงวนพงษ์ ๔) อาจารย์อมรรรัตน์ ผาละศรี ๕) ผศ.ธัญรัศม์ ภูงศ์ชัย ๖) อ.ดร.กมลรัตน์ ทองสว่าง ๗) อาจารย์ณัฐชา รัตน์ถาญ ๘) ผศ.อิงคภา โคตนารา ๙) ผศ.ณัฐปภัสนุ นวลสีทอง ๑๐) นายวิฑิต แสงตะวัน ๑๑) นางสาวศิริรัตน์ มโนศิลป์
	ตัวบ่งชี้ที่ ๕.๒ การบริหารของคณะ เพื่อการกำกับติดตามผลลัพธ์ ตามพันธกิจกลุ่มสถาบันและ เอกลักษณ์ของคณะ	อาจารย์ ดร.ปาริชาติ ญาตินิยม	



องค์ประกอบ	ตัวบ่งชี้	ผู้กำกับตัวบ่งชี้	ผู้รับผิดชอบตัวบ่งชี้
	(๑) พัฒนาแผนกลยุทธ์จากผลการวิเคราะห์ SWOT โดยเชื่อมโยงวิสัยทัศน์ของคณะ สถาบัน รวมทั้งสอดคล้องกับกลุ่มสถาบันและเอกลักษณ์ของคณะ ฯ	อาจารย์สุวารี ทวนวิเศษกุล	๑) อาจารย์สุวารี ทวนวิเศษกุล ๒) อาจารย์ธรรณินทร์ คุณแขวน ๓) นางสาวณัฐธิมา นงนอก
	(๒) ดำเนินการวิเคราะห์ข้อมูลทางการเงินที่ประกอบไปด้วยต้นทุนต่อหน่วยในแต่ละหลักสูตรฯ	อาจารย์สุวารี ทวนวิเศษกุล	๑) อาจารย์สุวารี ทวนวิเศษกุล ๒) อาจารย์ธรรณินทร์ คุณแขวน ๓) นางสาวณัฐธิมา นงนอก
	(๓) ดำเนินงานตามแผนบริหารความเสี่ยงที่เป็นผลมาจากการวิเคราะห์ ฯ	อาจารย์สุวารี ทวนวิเศษกุล	๑) ผศ.อนัญญา ลาลูน ๒) นางศศิธร เมี้ยนกลาง
	(๔) บริหารงานด้วยหลักธรรมาภิบาลอย่างครบถ้วน ๑๐ ประการ	อาจารย์ ดร.ปาริชาติ ญาตินิม	๑) อาจารย์ ดร.ปาริชาติ ญาตินิม ๒) อาจารย์ฉัตรวรรณ สวัสดิ์สิงห์ ๓) นายวิฑิต แสงตะวัน ๔) นางบัววงศ์ ชัยณแสนสุข ๕) นางสาวนวลละออง งามขสาร
	(๕) ค้นหาแนวทางปฏิบัติที่ดีจากความรู้ทั้งหมดที่มีอยู่ในตัวบุคคลทักษะของผู้มีประสบการณ์ตรง ฯ	อาจารย์สุวารี ทวนวิเศษกุล	๑) อาจารย์ภัททิรา ก้านทอง ๒) นางสาวณัฐธิมา นงนอก
	(๖) กำกับติดตามผลการดำเนินงานตามแผนการบริหารและพัฒนาบุคลากรสายวิชาการและสายสนับสนุน	อาจารย์สุวารี ทวนวิเศษกุล	๑) อาจารย์สุวารี ทวนวิเศษกุล ๒) อาจารย์ ดร.ปัญญากรินทร์ หอยรัตน์ ๓) นางบัววงศ์ ชัยณแสนสุข
	(๗) ดำเนินงานด้านประกันคุณภาพการศึกษาภายในตามระบบและกลไกที่เหมาะสมฯ	อาจารย์ฉัตรวรรณ สวัสดิ์สิงห์	๑) อาจารย์ฉัตรวรรณ สวัสดิ์สิงห์ ๒) อาจารย์พิชามณูชู่ คงเกษม ๓) นางสาวณัฐธิมา นงนอก
	ตัวบ่งชี้ที่ ๕.๓ ระบบกำกับประกันคุณภาพ หลักสูตร	อาจารย์ฉัตรวรรณ สวัสดิ์สิงห์	๑) อาจารย์ฉัตรวรรณ สวัสดิ์สิงห์ ๒) อาจารย์พิชามณูชู่ คงเกษม ๓) นางสาวณัฐธิมา นงนอก

ให้ผู้กำกับตัวบ่งชี้ประสานกับผู้รับผิดชอบตัวบ่งชี้ โดยมีหน้าที่ดังนี้

๑. ศึกษาเกณฑ์มาตรฐานให้เข้าใจโดยละเอียด

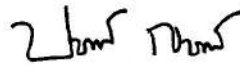
๒. ผู้กำกับ ตัวบ่งชี้กำกับดูแลติดตามให้การดำเนินงานตามตัวบ่งชี้ เปลี่ยนไปตามเกณฑ์ และประสบความสำเร็จตามเป้าหมายที่ตั้งไว้

๓. ผู้รับผิดชอบตัวบ่งชี้ดำเนินการ จัดทำรายงาน จัดเก็บเอกสารหลักฐานตามเกณฑ์มาตรฐานที่กำหนด

๔. เตรียมความพร้อมในการรับการประเมิน (เอกสาร/หลักฐาน/สัมภาษณ์)

ทั้งนี้ ให้ผู้กำกับตัวบ่งชี้และผู้รับผิดชอบตัวบ่งชี้ปฏิบัติหน้าที่ตามที่ได้รับมอบหมาย เป็นไปด้วยความเรียบร้อยมีประสิทธิภาพ และเพื่อประโยชน์สูงสุดของงาน ตั้งแต่บัดนี้เป็นต้นไป

สั่ง ณ วันที่ ๙ กุมภาพันธ์ พ.ศ. ๒๕๖๗



(อาจารย์ ดร.ปาริชาติ ญาตินิยม)

คณบดีคณะพยาบาลศาสตร์