




**รายงาน**  
**ผลการประเมินคุณภาพการศึกษาภายใน**  
**ปีการศึกษา 2553**

**วิทยาลัยพยาบาลพระยาภักดีชุมพล**

รายงานผลการประเมินคุณภาพการศึกษาภายใน ประจำปีการศึกษา 2553  
วิทยาลัยพยาบาลพระยาภักดีชุมพล มหาวิทยาลัยราชภัฏชัยภูมิ

รายชื่อคณะกรรมการประเมินคุณภาพการศึกษาภายใน  
ระหว่างวันที่ 26-28 กรกฎาคม 2554



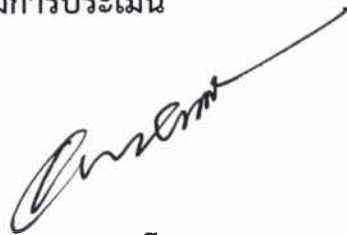
พระศรีคัมภีรญาณ, รศ.ดร.(พระมหาสมจินต์ สมมาปญฺโญ)  
ประธานกรรมการประเมิน



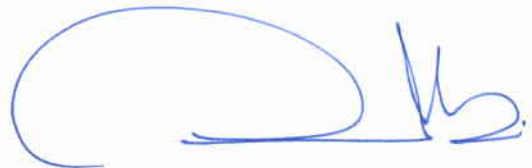
(ผู้ช่วยศาสตราจารย์ ดร.โกนิฐ์ ศรีทอง)  
กรรมการประเมิน



(นางไฉไลฤดี ยუნะศิริ)  
กรรมการประเมิน



(นายอรุณ ปะเมโท)  
กรรมการประเมิน



(นายวารนันท์ นิตศักดิ์)  
กรรมการประเมิน



(นายสมปอง สุวรรณума)  
เลขานุการ



(นางสาวปัทสรา คำวชิรพิทักษ์)  
ผู้ช่วยเลขานุการ

## คำนำ

วิทยาลัยพยาบาลพระยาภักดีชุมพล มหาวิทยาลัยราชภัฏชัยภูมิ ได้ดำเนินการประกันคุณภาพการศึกษา ตามนโยบาย หลักเกณฑ์และแนวปฏิบัติต่าง ๆ เพื่อส่งเสริมและพัฒนาการดำเนินงานเกี่ยวกับการประกันคุณภาพการศึกษาภายในสถานศึกษาระดับอุดมศึกษา มีการจัดทำมาตรฐานที่เป็นแนวทางปฏิบัติในการจัดการศึกษาให้มีคุณภาพมาตรฐาน เพื่อตอบสนองต่อเจตนารมณ์ตามที่กำหนดไว้ในพระราชบัญญัติการศึกษาแห่งชาติ พุทธศักราช 2542

การประเมินคุณภาพการศึกษาภายใน ประจำปีการศึกษา 2553 วิทยาลัยพยาบาลพระยาภักดีชุมพล มหาวิทยาลัยราชภัฏชัยภูมิ ระหว่างวันที่ 26-28 กรกฎาคม 2554 ซึ่งคณะกรรมการประเมิน 5 คน ประกอบด้วยผู้ทรงคุณวุฒิจากภายนอกมหาวิทยาลัย 3 คน และภายในมหาวิทยาลัยราชภัฏชัยภูมิจำนวน 2 คน ทั้งนี้คณะผู้ประเมินได้จัดทำรายงานผลการประเมินคุณภาพการศึกษาภายในฉบับนี้เพื่อสรุปผลการประเมิน ตามที่คณะกรรมการผู้ตรวจการประเมินได้ตรวจเยี่ยม และประเมินวิทยาลัยพยาบาลพระยาภักดีชุมพล มหาวิทยาลัยราชภัฏชัยภูมิ จากการเยี่ยมชมศึกษาเอกสารและสัมภาษณ์ผู้เกี่ยวข้อง

หวังเป็นอย่างยิ่งว่า รายงานผลการประเมินคุณภาพการศึกษาภายในวิทยาลัยพยาบาลพระยาภักดีชุมพล มหาวิทยาลัยราชภัฏชัยภูมิ จะเป็นประโยชน์ในการพิจารณาปรับปรุงการดำเนินงานภายในหน่วยงาน เพื่อพัฒนามหาวิทยาลัยให้เป็นสถาบันอุดมศึกษาที่มีคุณภาพ และมีมาตรฐานต่อไป

(รองศาสตราจารย์ ดร.เรืองวิทย์ เกษสุวรรณ)

อธิการบดีมหาวิทยาลัยราชภัฏชัยภูมิ

## สารบัญ

เรื่อง	หน้า
ส่วนที่ 1 บทสรุปของผู้บริหาร	2
บทสรุปของผู้บริหาร	2
ส่วนที่ 2 บทนำ	8
ประวัติมหาวิทยาลัยราชภัฏชัยภูมิ	8
ปรัชญา/วิสัยทัศน์/พันธกิจ	8
วัตถุประสงค์	9
โครงสร้างการบริหารงาน	10
จำนวนบุคลากร	11
จำนวนนักศึกษา	11
งบประมาณ	12
อาคารสถานที่	13
วิธีการประเมิน	13
ส่วนที่ 3 ผลการประเมิน	16
ส่วนที่ 4 สรุปผลการประเมินขององค์ประกอบ และทิศทางการพัฒนา	24
ภาคผนวก	45
คำสั่งแต่งตั้งคณะกรรมการประเมินคุณภาพการศึกษาภายในระดับอุดมศึกษา ประจำปีการศึกษา 2553	
กำหนดการตรวจประเมินคุณภาพการศึกษาภายใน มหาวิทยาลัยราชภัฏชัยภูมิ	
คำสั่งแต่งตั้งคณะกรรมการประกันคุณภาพการศึกษาภายใน มหาวิทยาลัยราชภัฏชัยภูมิ	
คำสั่งแต่งตั้งคณะกรรมการเตรียมรับการประเมินคุณภาพการศึกษาภายใน ประจำปีการศึกษา 2553	
รายชื่อคณะผู้จัดทำ	
ภาพประกอบการตรวจประเมิน	

# ส่วนที่ 1

## บทสรุปสำหรับผู้บริหาร

คณะกรรมการประเมินคุณภาพการศึกษาภายในได้ดำเนินการตรวจประเมินคุณภาพการศึกษาของวิทยาลัยพยาบาลพระยาภักดีชุมพล มหาวิทยาลัยราชภัฏชัยภูมิ ประจำปีการศึกษา 2553 ระหว่างวันที่ 26-28 กรกฎาคม 2554 ตามรายองค์ประกอบและตัวบ่งชี้ของสำนักงานคณะกรรมการการอุดมศึกษา พบว่า วิทยาลัยพยาบาลพระยาภักดีชุมพล มีผลการประเมินอยู่ในระดับ 2.34 ซึ่งจัดอยู่ในเกณฑ์คุณภาพระดับต้องปรับปรุง โดยมีจำนวน 1 องค์ประกอบ อยู่ในระดับดีมาก คือ องค์ประกอบที่ 8 การเงินและงบประมาณ (5.00) มี 1 องค์ประกอบ อยู่ในระดับดี คือ องค์ประกอบที่ 6 การทำนุบำรุงศิลปะและวัฒนธรรม (3.67) มี 3 องค์ประกอบ อยู่ในระดับพอใช้ คือ องค์ประกอบที่ 9 ระบบและกลไกการประกันคุณภาพ (3.00) องค์ประกอบที่ 3 กิจกรรมการพัฒนานักศึกษา (3.00) และ องค์ประกอบที่ 5 การบริการทางวิชาการแก่สังคม (2.83) มี 2 องค์ประกอบ อยู่ในระดับต้องปรับปรุง คือ องค์ประกอบที่ 7 การบริหารและการจัดการ (2.33) องค์ประกอบที่ 2 การผลิตบัณฑิต (2.07) องค์ประกอบที่ 1 ปรัชญา ภูมิฐาน วัตถุประสงค์ และแผนการดำเนิน (2.00) และ มี 1 องค์ประกอบ อยู่ในระดับต้องปรับปรุงเร่งด่วน คือ องค์ประกอบที่ 4 การวิจัย (1.19)

ผลการประเมินตามองค์ประกอบคุณภาพ 9 องค์ประกอบ โดยสรุปเป็นดังนี้

องค์ประกอบ	คะแนนการประเมินเฉลี่ย				ผลการประเมิน 0.00 – 1.50 ต้องปรับปรุงเร่งด่วน 1.51 – 2.50 ต้องปรับปรุง 2.51 – 3.50 ระดับพอใช้ 3.51 – 4.50 ระดับดี 4.51 – 5.00 ระดับดีมาก	หมายเหตุ
	I	P	O	รวม		
องค์ประกอบที่ 1	-	4.00	1.33	2.00	ต้องปรับปรุง	
องค์ประกอบที่ 2	1.67	3.50	1.86	2.07	ต้องปรับปรุง	
องค์ประกอบที่ 3	-	3.00	-	3.00	ระดับพอใช้	
องค์ประกอบที่ 4	1.12	3.00	0.00	1.19	ต้องปรับปรุงเร่งด่วน	
องค์ประกอบที่ 5	-	4.50	2.00	2.83	ระดับพอใช้	
องค์ประกอบที่ 6	-	5.00	3.00	3.67	ระดับดี	
องค์ประกอบที่ 7	-	3.50	0.00	2.33	ต้องปรับปรุง	
องค์ประกอบที่ 8	-	5.00	-	5.00	ระดับดีมาก	
องค์ประกอบที่ 9	-	3.00	-	3.00	ระดับพอใช้	ไม่นำตัวบ่งชี้ สมค. ที่ 15 มาคำนวณ
เฉลี่ยรวมทุกตัวบ่งชี้ของทุกองค์ประกอบ	1.53	3.67	1.25	2.34	ต้องปรับปรุง	
ผลการประเมิน	ปรับปรุง	ดี	ปรับปรุงเร่งด่วน	ปรับปรุง		

คณะกรรมการประเมินฯ มีข้อสังเกตและข้อเสนอแนะเพื่อการพัฒนา เป็นรายองค์ประกอบ ดังนี้

### องค์ประกอบที่ 1 ปรัชญา ปณิธาน วัตถุประสงค์ และแผนการดำเนินงาน

1. ควรจัดทำแผนปฏิบัติการประจำปี โดยแปลงจากแผนกลยุทธ์ ซึ่งจัดทำแผนที่กลยุทธ์ (Strategic Map) เพื่อช่วยในการแปลงแผนกลยุทธ์ไปสู่แผนปฏิบัติการ ตามกระบวนการของ Balance Scorecard ครบทั้ง 4 พันธกิจ โดยมีการจัดทำตัวบ่งชี้ พร้อมทั้งค่าเป้าหมายของตัวบ่งชี้ ที่จะใช้วัดความสำเร็จการดำเนินงานของทั้งแผนกลยุทธ์และแผนปฏิบัติการประจำปี

2. จัดทำรายงานผลการวิเคราะห์ความสอดคล้องระหว่างแผนกลยุทธ์และแผนปฏิบัติการประจำปีทั้ง 4 พันธกิจ

3. ควรมีระบบการติดตามและตรวจสอบประเมินผลแผนทั้งสองแผนอย่างชัดเจนและต่อเนื่อง โดยกำหนด รูปแบบวิธีการ ขั้นตอน ปฏิทินที่สอดคล้องกับระบบการติดตามแผนของมหาวิทยาลัย

### องค์ประกอบที่ 2 การผลิตบัณฑิต

1. ควรดำเนินการแจ้งการปิดหลักสูตรให้ สกอ.ทราบภายในระยะเวลาที่กำหนด

2. ดำเนินการปรับปรุงหลักสูตรให้เป็นไปตามกรอบมาตรฐานคุณวุฒิระดับอุดมศึกษาแห่งชาติ โดยเฉพาะอาจารย์ประจำหลักสูตร

3. ควรส่งเสริมอาจารย์ให้ศึกษาต่อในระดับที่สูงขึ้นจนถึงระดับปริญญาเอก

4. ควรมีระบบและกลไกในการสนับสนุนให้อาจารย์สร้างเพื่อกำหนดตำแหน่งทางวิชาการ

5. ควรสร้างระบบการติดตามในการนำความรู้และทักษะที่ได้จากการพัฒนามาใช้ในการจัดการเรียนการสอนและการปฏิบัติงาน เช่น แบบฟอร์มการนำความรู้ไปใช้ คู่มือการประเมินการปฏิบัติงาน

6. ควรมีการประเมินคุณภาพของการบริการและนำผลการประเมินไปใช้ในการพัฒนาการจัดบริการให้ดียิ่งขึ้น

7. ควรมีการทำวิจัยชั้นเรียน และนำผลการวิจัยมาจัดการเรียนรู้ให้มีประสิทธิภาพ

8. ควรดำเนินการสำรวจคุณลักษณะบัณฑิตที่พึงประสงค์ตามความต้องการของผู้ใช้บัณฑิตทุกหลักสูตร ทุกรอบระยะเวลาตามแผนกำหนดการศึกษาของหลักสูตร

9. ควรมีระบบและกลไกส่งเสริมนักศึกษาเข้าร่วมกิจกรรมทางวิชาการในระดับชาติหรือนานาชาติ

10. ควรกำหนดพฤติกรรมด้านคุณธรรมจริยธรรมสำหรับนักศึกษาไว้เป็นลักษณะอักษร

### องค์ประกอบที่ 3 กิจกรรมการพัฒนานักศึกษา

1. การพัฒนาประสบการณ์แก่นักศึกษาควรจัดกิจกรรมที่หลากหลายเพื่อให้เกิดการพัฒนาประสบการณ์ทางวิชาการและวิชาชีพแก่นักศึกษาอย่างครบถ้วน

2. ควรเพิ่มช่องทางในการจัดบริการข้อมูลข่าวสารที่เป็นประโยชน์ต่อศิษย์เก่าเช่น การตั้งชมรมศิษย์เก่า มีเว็บไซต์ หรือจุลสาร เพื่อการสื่อสารข้อมูลระหว่างมหาวิทยาลัยกับศิษย์เก่า

3. ควรเพิ่มการจัดกิจกรรมเพื่อพัฒนาความรู้และประสบการณ์ให้แก่ศิษย์เก่าทั้งด้านวิชาการและวิชาชีพให้มากขึ้น

4. ควรประเมินคุณภาพของการให้บริการแก่นักศึกษาและนำผลการประเมินมาจัดทำแนวทางการพัฒนาในปีการศึกษาถัดไป

5. ควรดำเนินการเพื่อให้ความรู้ด้านการประกันคุณภาพแก่นักศึกษา เช่น การจัดอบรม ประชุม หรือการให้ความรู้ผ่านเว็บไซต์ มหาวิทยาลัยโดยสำนักพัฒนานักศึกษาฯ ร่วมกับคณะ

6. ควรกำหนดรูปแบบและวิธีการส่งเสริมให้นักศึกษานำความรู้จากการประกันคุณภาพไปใช้ในการจัดกิจกรรม โดยการเสนอแผนการจัดกิจกรรมเพื่อพัฒนานักศึกษาภายใต้องค์กรหรือชมรมของนักศึกษา ตามลักษณะกิจกรรม 5 ด้าน โดยมีประเด็นพิจารณาในการสนับสนุนงบประมาณ คือนักศึกษาต้องใช้กระบวนการ PDCA ในการดำเนินงาน ซึ่งสำนักพัฒนานักศึกษาอาจกำหนดรูปแบบการเขียนโครงการและรูปแบบการรายงานผลโครงการเพื่อเป็นแนวทาง

7. ควรกำหนดรูปแบบและวิธีการประเมินความสำเร็จตามวัตถุประสงค์ของแผนการพัฒนานักศึกษา และนำผลการประเมินมาจัดทำแผนทบทวนในปีการศึกษาต่อไป

#### องค์ประกอบที่ 4 การวิจัย

1. การบริหารงานวิจัยควรมีการวางแผน ตรวจสอบ ติดตาม ประเมินผล และปรับปรุงอย่างสม่ำเสมอ เพื่อให้บรรลุตามเป้าหมายของแผนการวิจัย

2. ควรมีการบูรณาการกระบวนการวิจัยกับกระบวนการจัดการเรียนการสอน เช่น ให้นักศึกษาเป็นส่วนหนึ่งในทีมวิจัยของอาจารย์, กำหนดให้นักศึกษาเข้าฟังการบรรยาย หรือการนำเสนอผลงานวิจัยของอาจารย์

3. ควรมีระบบสารสนเทศเพื่อการวิจัยอย่างชัดเจน เช่น

- ข้อมูลด้านแหล่งทุนวิจัย
- ข้อมูลเกี่ยวกับงานวิจัยของมหาวิทยาลัย
- ข้อมูลแหล่งเผยแพร่ผลงานวิจัย
- ข้อมูลเกี่ยวกับระเบียบ หลักเกณฑ์ และแนวปฏิบัติอื่น ๆ ของมหาวิทยาลัยที่เกี่ยวข้องกับงานวิจัย

4. ควรมีการวางแผนทาง ขั้นตอน หลักเกณฑ์การเผยแพร่ผลงานวิจัยของสถาบันไว้อย่างชัดเจน เช่น จัดให้มีพี่เลี้ยงแก่นักวิจัยรุ่นใหม่ เพื่อช่วยเขียนรายงานวิจัย, การสนับสนุนงบประมาณเพื่อเข้าร่วมประชุมเสนอผลงานวิจัย, การจ่ายค่าตอบแทนสำหรับงานวิจัยที่ได้รับการตีพิมพ์เผยแพร่

5. ควรมีการสร้างเครือข่ายการเผยแพร่ผลงานวิจัยโดยการเชื่อมโยงกับศิษย์เก่า, ชุมชน, องค์กรภายนอก โดยเฉพาะกลุ่มเป้าหมายที่คาดว่าจะสามารถสนับสนุนงานวิจัยได้

6. การเสนอขอทุนวิจัยจากแหล่งทุนภายนอกมหาวิทยาลัยควรจัดให้มีระบบสนับสนุน เช่น จัดให้มีข้อมูล รายละเอียดและเงื่อนไขของแหล่งทุนวิจัยต่าง ๆ ที่นักวิจัยสามารถเข้าสู่ได้อย่างสะดวก รวดเร็วหรือควรมีคณะผู้เชี่ยวชาญ เป็นพี่เลี้ยงตรวจสอบ เสนอโครงการวิจัยของอาจารย์เพื่อเสนอขอทุนไปยังแหล่งทุนต่าง ๆ และช่วยเหลือปรับปรุงโครงการวิจัยให้เหมาะสม เพื่อมีโอกาสได้รับทุนวิจัยภายนอกมากขึ้น



### องค์ประกอบที่ 5 การบริการทางวิชาการแก่สังคม

1. ควรวางระบบแผนงานและจัดโครงการให้สอดคล้องสัมพันธ์กัน
2. ควรมีการประเมินผลโครงการแต่ละโครงการและโดยภาพรวมเพื่อนำผลการประเมินมาเป็นแนวทางการจัดโครงการ/กิจกรรมในปี 2554
3. ควรมีการสำรวจความต้องการของบุคลากรภายในและความต้องการของหน่วยงานภายนอกก่อนกำหนดโครงการหรือพิจารณาจากข้อเสนอแนะของปีที่ผ่านมา
4. ควรมีการประเมินผลโครงการแต่ละโครงการหรือโดยรวม
5. ควรมีการนำผลการประเมินโครงการมาปรับปรุงในปี 2554
6. ควรมีระบบการนำความรู้ (KM) มาจัดการความรู้แก่บุคลากรในมหาวิทยาลัยและหน่วยงานอื่น

### องค์ประกอบที่ 6 การทำนุบำรุงศิลปะและวัฒนธรรม

1. ควรมีการประสานงานกับหน่วยงานภายนอกในระดับจังหวัด/ชาติ/นานาชาติ และมีการแลกเปลี่ยนกันมากขึ้น
2. ควรมีการนำผลงานไปเผยแพร่หรือแสดงในระดับชาติ, นานาชาติ

### องค์ประกอบที่ 7 การบริหารและการจัดการ

1. ควรนำหลักเกณฑ์การประเมินตนเองของสภามหาวิทยาลัย มาเป็นแนวทางในการประเมินตนเองของคณะกรรมการประจำวิทยาลัยฯ
2. เนื่องจากมหาวิทยาลัยพัฒนาระบบ (โปรแกรม) เพื่อการบริหารงานขึ้นมาเป็นจำนวนมาก ทำให้บุคลากรด้านเทคโนโลยีสารสนเทศมีไม่เพียงพอต่อปริมาณงาน ในระยะสั้นนี้ควรจัดทำโครงการฝึกอบรมบุคลากรฝ่ายอื่นๆ เท่าที่มีอยู่ให้มีความรู้ความเข้าใจพอที่จะทำงานด้านเทคโนโลยีสารสนเทศได้ ส่วนในระยะยาวควรจัดสรรอัตราบุคลากรด้านนี้เพิ่มเติม
3. ผู้บริหารควรมีการถ่ายทอดความรู้สู่ผู้ร่วมงาน โดยเน้นการเพิ่มทักษะในการปฏิบัติงาน เช่น การสอนงานในหน้าที่ การจัดทำคู่มือในการปฏิบัติงาน หรือ นำหลักการจัดการความรู้มาใช้ เพื่อการแลกเปลี่ยนเรียนรู้และถ่ายทอดประสบการณ์ระหว่างผู้ปฏิบัติงาน
4. วิทยาลัยพยาบาลไม่มีระบบและกลไกชัดเจนเพื่อการบริหารความเสี่ยง จึงควรกำหนดนโยบายในเรื่องบริหารความเสี่ยงเป็นวาระแห่งองค์กร ในขณะเดียวกันก็ควรจัดทำคู่มือการบริหารความเสี่ยง(Risk Management=RM) ซึ่งแสดงหลักการและวิธีการระบุความเสี่ยงและแสดงปัจจัยที่ก่อให้เกิดความเสี่ยง

### องค์ประกอบที่ 8 การเงินและงบประมาณ

-

### องค์ประกอบที่ 9 ระบบและกลไกการประกันคุณภาพ

1. กำหนดตัวบ่งชี้เพิ่มเติมตามอัตลักษณ์ของวิทยาลัย โดยรับฟังข้อเสนอจากหน่วยงานต่าง ๆ และผ่านความเห็นชอบของกรรมการประจำวิทยาลัย

2. นำผลการประเมินไปจัดทำแผนพัฒนาคุณภาพรายตัวบ่งชี้ และ นำไปสู่การทบทวน/ปรับปรุงแผนกลยุทธ์ และการปฏิบัติงาน พร้อมจัดเก็บข้อมูลผลการดำเนินงานอย่างเป็นระบบ

3. จัดทำสารสนเทศทั้ง 9 องค์ประกอบ และจัดทำแนวทางการดำเนินงานข้อมูลเอกสารหลักฐานในการตรวจประเมินตามเกณฑ์แต่ละตัวบ่งชี้

**องค์ประกอบที่ 10 นโยบายรัฐบาล 3 ดี (3D)**

1. การดำเนินโครงการ 3 ดี ทุกโครงการ ควรดำเนินการตามวงจรคุณภาพ PDCA
2. ควรกำหนดรูปแบบและวิธีการเพื่อประเมินผลสัมฤทธิ์ของกิจกรรม/โครงการ

## ส่วนที่ 2

## 1. ประวัติความเป็นมาและพัฒนาการของวิทยาลัยพยาบาลพระยาภักดีชุมพล

วิทยาลัยพยาบาลพระยาภักดีชุมพล มหาวิทยาลัยราชภัฏชัยภูมิเป็นสถาบันอุดมศึกษาเพื่อผลิตบัณฑิตหลักสูตรพยาบาลศาสตร์ โดยได้รับอนุญาตให้จัดตั้งใหม่ตามข้อบังคับของมหาวิทยาลัยราชภัฏชัยภูมิ ว่าด้วยวิทยาลัยพยาบาล พ.ศ. 2549 ซึ่งอาศัยอำนาจตามความในมาตรา 7 มาตรา 8 มาตรา 10 มาตรา 18 (2) (3) (5) (7)แห่งพระราชบัญญัติมหาวิทยาลัยราชภัฏชัยภูมิ พ.ศ. 2547 สภามหาวิทยาลัยจึงตราข้อบังคับไว้ และประกาศ ณ วันที่ 17 กุมภาพันธ์ พ.ศ. 2549 และได้ผ่านการอนุมัติหลักสูตรพยาบาลศาสตร์บัณฑิต ในคราวประชุมคณะกรรมการสภามหาวิทยาลัยราชภัฏชัยภูมิ ครั้งที่ 5/2549 ลงวันที่ 16 ตุลาคม 2549 โดยได้รับการเห็นชอบหลักสูตรพยาบาลศาสตร์บัณฑิตและได้รับการรับรองสถาบันจากสภาการพยาบาล เมื่อวันที่ 8 กุมภาพันธ์ 2551 รวมทั้งได้รับการรับทราบในการเห็นชอบหลักสูตรจากสำนักงานคณะกรรมการการอุดมศึกษา (สกอ.) เมื่อวันที่ 8 เมษายน 2551

## 2. ปรัชญา วิสัยทัศน์ พันธกิจและวัตถุประสงค์

### ปรัชญา

วิทยาลัยพยาบาลพระยาภักดีชุมพล มีความเชื่อว่าบุคคลเป็นองค์รวมที่มีปฏิสัมพันธ์กับสิ่งแวดล้อม มีความสามารถในการเรียนรู้และพัฒนาตนเองได้ การจัดการศึกษาโดยเน้นผู้เรียนเป็นศูนย์กลาง จัดกระบวนการเรียนรู้ด้วยความเอื้ออาทร สร้างทักษะชีวิตเพื่อให้ผู้เรียนมีสมรรถนะเชิงวิชาชีพ มีคุณธรรม จริยธรรม ดำเนินชีวิตอย่างมีคุณค่า มีศักดิ์ศรี มีความสุขบนพื้นฐานเศรษฐกิจพอเพียง มีส่วนร่วมในการพัฒนาวิชาชีพและสังคม โดยการวิจัยการบริการด้านสุขภาพตลอดจนตระหนักถึงคุณค่าความเป็นไทย และทำนุบำรุงศิลปวัฒนธรรม

### วิสัยทัศน์

วิทยาลัยพยาบาลพระยาภักดีชุมพลเป็นสถาบันอุดมศึกษา เพื่อผลิตบัณฑิตทางการพยาบาลที่มีคุณภาพ มีคุณธรรม จริยธรรม และจรรยาบรรณของวิชาชีพเป็นที่ยอมรับของสังคม ตอบสนองความต้องการของชุมชนและความจำเป็นของประเทศ

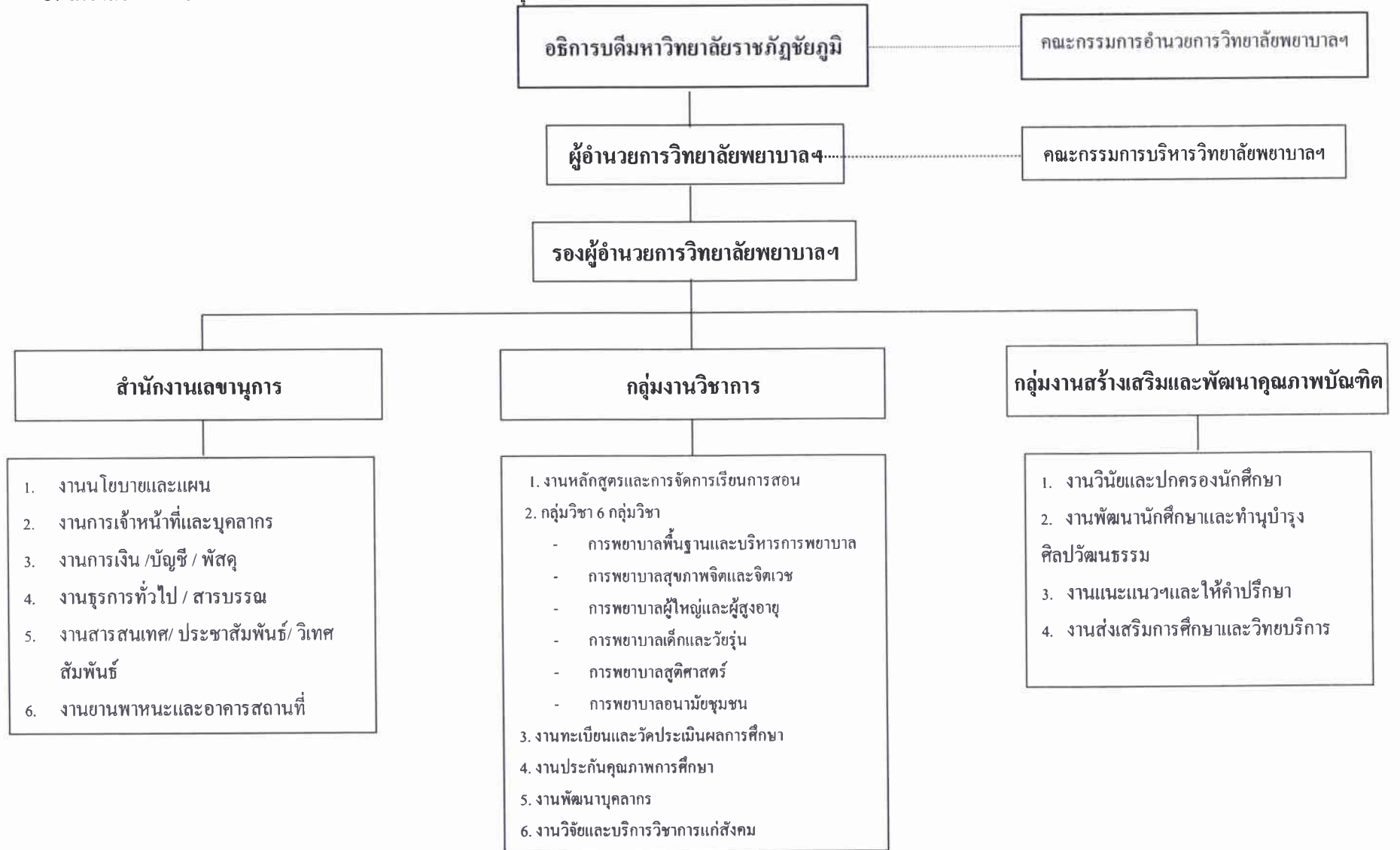
### พันธกิจ

1. ผลิตบัณฑิตพยาบาล
2. วิจัยและพัฒนาองค์ความรู้ด้านสุขภาพ
3. บริการวิชาการทางด้านสุขภาพแก่สังคม
4. ส่งเสริมทำนุบำรุงศิลปวัฒนธรรม สิ่งแวดล้อม การพัฒนาสังคมและยึดมั่นการปกครองในระบอบประชาธิปไตย

### วัตถุประสงค์

1. เพื่อผลิตบัณฑิตพยาบาล ที่มีคุณภาพ มีคุณธรรม จริยธรรมและจรรยาบรรณของวิชาชีพ เป็นที่ยอมรับของสังคม
2. ผลิตและร่วมสร้างงานวิจัย เพื่อพัฒนาองค์ความรู้สาขาพยาบาลศาสตร์และความรู้ด้านสุขภาพอย่างต่อเนื่อง
3. ให้บริการวิชาการด้านสุขภาพแก่ท้องถิ่นและชุมชน เน้นการมีส่วนร่วมของชุมชน เพื่อความเข้มแข็งของชุมชนและพึ่งตนเองได้
4. ส่งเสริมทำนุบำรุงศิลปวัฒนธรรม สืบสานประเพณีและอนุรักษ์สิ่งแวดล้อมรวมทั้งเผยแพร่เอกลักษณ์ศิลปะต่างๆเพื่อความเป็นไทย

3. โครงสร้างการบริหารงานวิทยาลัยพยาบาลพระยาภักดีชุมพล ปีการศึกษา 2553



#### 4. บุคลากร

ตารางแสดงจำนวนอาจารย์ในแต่ละกลุ่มวิชาจำแนกตามวุฒิการศึกษาและตำแหน่งวิชาการ

วุฒิการศึกษา กลุ่มวิชา	รศ.		ผศ.		อาจารย์			รวม(คน)
	เอก	โท	เอก	โท	เอก	โท	ตรี	
การพยาบาลครอบครัวและผดุงครรภ์	-	-	-	-	-	3	-	3
การพยาบาลผู้ใหญ่และผู้สูงอายุ	-	-	-	-	-	4	0.5	4.5
สุขภาพจิตและการพยาบาลจิตเวช	-	-	-	-	-	3	-	3
การพยาบาลอนามัยชุมชน	-	-	-	-	-	4	0.5	4.5
การพยาบาลพื้นฐาน	-	-	-	-	-	3	-	3
การพยาบาลเด็กและวัยรุ่น	-	-	-	-	-	2	0.5	2.5
รวม						19	1.5	20.5

ตารางแสดงสัดส่วนวุฒิอาจารย์

	ปริญญาเอก	ปริญญาโท	ปริญญาตรี
จำนวน	0	20.5	1.5
สัดส่วน	0	9.3	0.73

ตารางแสดงสัดส่วนตำแหน่งทางวิชาการ

ศาสตราจารย์	รองศาสตราจารย์	ผู้ช่วยศาสตราจารย์	อาจารย์
0	0	0	20.5

#### 5. จำนวนนักศึกษา

นักศึกษาชั้นปีที่ 1	จำนวน	58	คน
นักศึกษาชั้นปีที่ 2	จำนวน	62	คน
นักศึกษาชั้นปีที่ 3	จำนวน	54	คน
นักศึกษาชั้นปีที่ 4	จำนวน	44	คน
	รวม	218	คน

6. งบประมาณ

1. รายรับ

1.1 เงินงบประมาณแผ่นดิน	820,000	บาท
1.2 เงินนอกงบประมาณ		
1.2.1 ค่าบำรุงการศึกษาของนักศึกษา	17,040,000	บาท
1.2.2 งบอุดหนุน	100,000	บาท
<b>รวมรายรับ</b>	<b>17,960,000</b>	<b>บาท</b>

2. รายจ่าย

2.1 ทัก 20% คงคลัง	3,408,000	บาท
2.2 ค่าหอพักนักศึกษา	1,256,000	บาท
2.3 เงินสมทบกองทุนประกันสังคม	145,120	บาท
2.4 เงินภารกิจด้านการวิจัย	301,800	บาท
2.5 งบบุคลากร		
2.5.1 เงินเดือนอาจารย์ประจำ 20.5 อัตรา	11,394,360	บาท
2.5.2 เงินเดือนเจ้าหน้าที่ประจำสัญญาจ้าง 7 อัตรา	534,720	บาท

ประมาณค่าใช้จ่ายในการดำเนินงานจำแนกตามภารกิจ(กลุ่มงาน)ของวิทยาลัยพยาบาลพระยาภักดีชุมพล

กลุ่มงาน	ปี 2551		ปี 2552		ปี 2553		ปี 2554	
	ค่าใช้จ่ายทั้งหมด		ค่าใช้จ่ายทั้งหมด		ค่าใช้จ่ายทั้งหมด		ค่าใช้จ่ายทั้งหมด	
	จำนวน	ร้อยละ	จำนวน	ร้อยละ	จำนวน	ร้อยละ	จำนวน	ร้อยละ
1. กลุ่มภารกิจด้านวิชาการ	1,869,000	15.73	4,128,550	25.54	1,396,900	10.79	490,000	3.73
2. กลุ่มภารกิจด้านวิจัยและพัฒนา	550,000	4.63	800,000	4.95	276,000	2.13	301,800	2.29
3. กลุ่มภารกิจด้านสร้างเสริมและพัฒนาคุณภาพบัณฑิต	450,000	3.79	335,700	2.08	250,000	1.93	40,000	0.31
4. กลุ่มภารกิจด้านประกันคุณภาพการศึกษา	51,000	0.43	53,000	0.33	30,000	0.23	20,000	0.15
5. กลุ่มภารกิจด้านบริหาร		75.42		67.11		84.92		
- งบบุคลากร	8,600,000		9,600,000		9,082,240		11,929,080	90.70
- ค่าตอบแทนใช้สอยและวัสดุ	200,000		588,700		1,861,760		370,000	2.82
- ค่าสาธารณูปโภค	160,000		660,000		50,000			
<b>รวม</b>	<b>11,880,000</b>	<b>100</b>	<b>16,782,245</b>	<b>100</b>	<b>12,946,900</b>	<b>100</b>	<b>13,150,880</b>	<b>100</b>



## 7. อาคารและสถานที่ตั้ง

### อาคารวิทยาลัยพยาบาลพระยาภักดีชุมพล (อาคาร 4 ชั้น)

ประเภทห้องเรียน	พื้นที่ (เมตร <sup>2</sup> ) / ห้อง	ความจุ (คน) / ห้อง	จำนวน (ห้อง)
ห้องเรียน	$8 \times 16 = 128$	80	4
ห้องอาจารย์	$4 \times 8 = 32$	6	4
ห้องปฏิบัติการคอมพิวเตอร์			
ห้องคอมพิวเตอร์ 1	$12 \times 16 = 192$	40	1
ห้องคอมพิวเตอร์ 2	$12 \times 16 = 192$	40	1
ห้องสมุด	$16 \times 32 = 512$	60	1
ห้องเรียนกลุ่มย่อย	$4 \times 8 = 32$	15	8
ห้องให้คำปรึกษาและแนะแนว	$3 \times 8 = 24$	2	1
ห้องผู้บริหาร	$4 \times 8 = 32$	2	1
ห้องปฏิบัติการทางการแพทย์	$8 \times 16 = 128$	32	1
ห้องปฏิบัติการทางวิทยาศาสตร์	$8 \times 16 = 128$	32	1
ห้องรับรองอาจารย์พิเศษ	$4 \times 8 = 32$	4	1

### หอพักนักศึกษาพยาบาล

ประเภทห้องพัก	พื้นที่ (เมตร <sup>2</sup> ) / ห้อง	ความจุ (คน) / ห้อง	จำนวน (ห้อง)
หญิง	$8 \times 4 = 32$	4	40
ชาย	$8 \times 4 = 32$	4	10

## วิธีการประเมิน

### กำหนดวัตถุประสงค์ในการประเมิน

1. ตรวจสอบและประเมินการดำเนินงานของสถาบันตามระบบและกลไกที่สถาบันนั้น ๆ กำหนดขึ้น ทั้งนี้โดยการวิเคราะห์/เปรียบเทียบผลการดำเนินงานตามตัวบ่งชี้ในทุกองค์ประกอบคุณภาพว่าเป็นไปตามเกณฑ์และได้มาตรฐานที่กำหนดไว้

2. ให้สถาบันทราบสถานภาพของตนเอง อันจะนำไปสู่การกำหนดแนวทางในการพัฒนาคุณภาพไปสู่เกณฑ์และมาตรฐานที่ตั้งไว้

3. ให้สถาบันทราบจุดแข็ง จุดที่ควรพัฒนา/ปรับปรุง ตลอดจนได้รับข้อเสนอแนะในการพัฒนาการดำเนินงานเพื่อส่งเสริมจุดแข็งและพัฒนาจุดที่ควรปรับปรุงของสถาบัน เพื่อให้เกิดการพัฒนาอย่างต่อเนื่อง

## การวางแผนการประเมิน

### การเตรียมการและวางแผนการตรวจเยี่ยม

1. ประชุมวางแผนการประเมินคุณภาพภายใน
2. จัดทำรายงานการประเมินคุณภาพภายในระดับหน่วยงานและระดับมหาวิทยาลัย
3. จัดทำกำหนดการตรวจประเมิน

### การดำเนินการระหว่างตรวจเยี่ยม

1. คณะกรรมการผู้ประเมินแจ้งวัตถุประสงค์และวิธีการประเมินต่อผู้บริหารและบุคลากร
2. ศึกษาเอกสารข้อมูลเพิ่มเติมจากหลักฐาน ข้อมูลต่าง ๆ
3. ตรวจเยี่ยมและสัมภาษณ์
4. คณะกรรมการประชุมสรุปผลการดำเนินงาน
5. เสนอผลการตรวจประเมินแก่ผู้บริหารและบุคลากร

### การดำเนินการหลังตรวจเยี่ยม

1. ประชุมเพื่อรวบรวมข้อมูลที่ได้จากการตรวจประเมิน และวิเคราะห์สรุปผลการประเมิน
2. จัดทำรายงานสรุปผลการประเมินฉบับสมบูรณ์ เพื่อนำเสนอต่อมหาวิทยาลัย
3. เสนอผลการประเมินให้แก่ผู้บริหารมหาวิทยาลัย

### วิธีการตรวจสอบความถูกต้องน่าเชื่อถือของข้อมูล

1. ตรวจสอบเอกสาร/หลักฐานที่เกี่ยวข้อง
2. สัมภาษณ์ผู้บริหารและบุคลากร
3. ตรวจเยี่ยมหน่วยงานและสัมภาษณ์ผู้มีส่วนได้ส่วนเสีย

# ส่วนที่ 3

## ผลการประเมินรายตัวบ่งชี้

ตาราง ป.1 ผลการประเมินรายตัวบ่งชี้ของสำนักงานคณะกรรมการการอุดมศึกษา

ตัวบ่งชี้คุณภาพ	เป้าหมาย	ผลการดำเนินงาน		คะแนนการประเมิน (ตามเกณฑ์ สกอ.)	หมายเหตุ (เหตุผลของการประเมินที่ต่างจาก ที่ระบุใน SAR)
		ตัวตั้ง	ผลลัพธ์ (% หรือสัดส่วน)		
		ตัวหาร			
ตัวบ่งชี้ที่ 1.1	8 ข้อ		6 ข้อ	4 คะแนน	
ตัวบ่งชี้ สมศ.ที่ 16.1	3 ข้อ		2 ข้อ	2 คะแนน	
ตัวบ่งชี้ สมศ.ที่ 16.2	4 คะแนน		0 คะแนน	0 คะแนน	
ตัวบ่งชี้ สมศ.ที่ 17	4 ข้อ		2 ข้อ	2 คะแนน	
ตัวบ่งชี้ที่ 2.1	5 ข้อ		4 ข้อ	4 คะแนน	
ตัวบ่งชี้ที่ 2.2	ป.เอก ร้อยละ 20		ร้อยละ 0	0 คะแนน	
ตัวบ่งชี้ที่ 2.3	ระดับ ผศ , รศ และ ศ รวมกัน ร้อยละ 20		ร้อยละ 0	0 คะแนน	
ตัวบ่งชี้ที่ 2.4	7 ข้อ		5 ข้อ	4 คะแนน	
ตัวบ่งชี้ที่ 2.5	7 ข้อ		7 ข้อ	5 คะแนน	
ตัวบ่งชี้ที่ 2.6	7 ข้อ		6 ข้อ	4 คะแนน	
ตัวบ่งชี้ที่ 2.7	3 ข้อ		2 ข้อ	2 คะแนน	
ตัวบ่งชี้ที่ 2.8	5 ข้อ		4 ข้อ	4 คะแนน	

ตาราง ป.1 ผลการประเมินรายตัวบ่งชี้ของสำนักงานคณะกรรมการการอุดมศึกษา (ต่อ)

ตัวบ่งชี้คุณภาพ	เป้าหมาย	ผลการดำเนินงาน		คะแนนการประเมิน (ตามเกณฑ์ สกอ.)	หมายเหตุ (เหตุผลของการประเมินที่ต่างจาก ที่ระบุใน SAR)
		ตัวตั้ง	ผลลัพธ์		
		ตัวหาร	(% หรือสัดส่วน)		
ตัวบ่งชี้ สมศ.ที่ 1	ร้อยละ 70		ร้อยละ 0	0 คะแนน	
ตัวบ่งชี้ สมศ.ที่ 2	ร้อยละ 35		ร้อยละ 0	0 คะแนน	
ตัวบ่งชี้ สมศ.ที่ 3	ร้อยละ 20		ร้อยละ 0	0 คะแนน	
ตัวบ่งชี้ สมศ.ที่ 4	ไม่ขอรับ การประเมิน		ไม่ขอรับ การประเมิน	ไม่ขอรับ การประเมิน	
ตัวบ่งชี้ สมศ.ที่ 14	5 คะแนน	2.164x5	1.80	1.80 คะแนน	
		6			
ตัวบ่งชี้ที่ 3.1	7 ข้อ		5 ข้อ	3 คะแนน	
ตัวบ่งชี้ที่ 3.2	6 ข้อ		3 ข้อ	3 คะแนน	
ตัวบ่งชี้ที่ 4.1	4 ข้อ		5 ข้อ	3 คะแนน	
ตัวบ่งชี้ที่ 4.2	3 ข้อ		3 ข้อ	3 คะแนน	
ตัวบ่งชี้ที่ 4.3	20,000 บาท	11,219.51x5	1.12	1.12 คะแนน	
		50,000			
ตัวบ่งชี้ สมศ.ที่ 5	ร้อยละ 5		ร้อยละ 0	0 คะแนน	
ตัวบ่งชี้ สมศ.ที่ 6	ร้อยละ 10		ร้อยละ 0	0 คะแนน	
ตัวบ่งชี้ สมศ.ที่ 7	ร้อยละ 5		ร้อยละ 0	0 คะแนน	
ตัวบ่งชี้ที่ 5.1	5 ข้อ		5 ข้อ	5 คะแนน	

รายงานผลการประเมินคุณภาพการศึกษายิน มหาวิทยาลัยราชภัฏชัยภูมิ ปีการศึกษา 2553

ตาราง ป.1 ผลการประเมินรายตัวบ่งชี้ของสำนักงานคณะกรรมการการอุดมศึกษา (ต่อ)

ตัวบ่งชี้คุณภาพ	เป้าหมาย	ผลการดำเนินงาน		คะแนนการประเมิน (ตามเกณฑ์ สกอ.)	หมายเหตุ (เหตุผลของการประเมินที่ต่างจาก ที่ระบุใน SAR)
		ตัวตั้ง	ผลลัพธ์ (% หรือสัดส่วน)		
		ตัวหาร			
ตัวบ่งชี้ที่ 5.2	3 ข้อ		4 ข้อ	4 คะแนน	
ตัวบ่งชี้ สมศ.ที่ 8	ร้อยละ 24		ร้อยละ 56.410	5 คะแนน	
ตัวบ่งชี้ สมศ.ที่ 9	4 ข้อ		3 ข้อ	3 คะแนน	
ตัวบ่งชี้ สมศ.ที่ 18.1	2 ข้อ		0 ข้อ	0 คะแนน	
ตัวบ่งชี้ สมศ.ที่ 18.2	2 ข้อ		0 ข้อ	0 คะแนน	
ตัวบ่งชี้ที่ 6.1	6 ข้อ		6 ข้อ	5 คะแนน	
ตัวบ่งชี้ สมศ.ที่ 10	3 ข้อ		3 ข้อ	3 คะแนน	
ตัวบ่งชี้ สมศ.ที่ 11	3 ข้อ		3 ข้อ	3 คะแนน	
ตัวบ่งชี้ที่ 7.1	3 ข้อ		4 ข้อ	3 คะแนน	
ตัวบ่งชี้ที่ 7.2	5 ข้อ		5 ข้อ	5 คะแนน	
ตัวบ่งชี้ที่ 7.3	3 ข้อ		5 ข้อ	5คะแนน	
ตัวบ่งชี้ที่ 7.4	1 ข้อ		1 ข้อ	1 คะแนน	
ตัวบ่งชี้ สมศ.ที่ 12	3 ข้อ		0 ข้อ	0 คะแนน	
ตัวบ่งชี้ สมศ.ที่ 13	3 ข้อ		0 ข้อ	0 คะแนน	
ตัวบ่งชี้ที่ 8.1	5 ข้อ		7 ข้อ	5 คะแนน	
ตัวบ่งชี้ที่ 9.1	4 ข้อ		5 ข้อ	3 คะแนน	

รายงานผลการประเมินคุณภาพการศึกษาระดับมหาวิทยาลัยใน มหาวิทยาลัยราชภัฏชัยภูมิ ปีการศึกษา 2553

## สรุปผลการประเมินตามองค์ประกอบคุณภาพ

ตาราง ป.2 ผลการประเมินตามองค์ประกอบคุณภาพ

องค์ประกอบ	คะแนนการประเมินเฉลี่ย				ผลการประเมิน	หมายเหตุ
	I	P	O	รวม		
					0.00 – 1.50	การดำเนินงานต้องปรับปรุงเร่งด่วน
					1.51 – 2.50	การดำเนินงานต้องปรับปรุง
					2.51 – 3.50	การดำเนินงานระดับพอใช้
					3.51 – 4.50	การดำเนินงานระดับดี
					4.51 – 5.00	การดำเนินงานระดับดีมาก
องค์ประกอบที่ 1	-	4.00	1.33	2.00	การดำเนินงานต้องปรับปรุง	
องค์ประกอบที่ 2	1.67	3.50	1.86	2.07	การดำเนินงานต้องปรับปรุง	
องค์ประกอบที่ 3	-	3.00	-	3.00	การดำเนินงานระดับพอใช้	
องค์ประกอบที่ 4	1.12	3.00	0.00	1.19	การดำเนินงานต้องปรับปรุงเร่งด่วน	
องค์ประกอบที่ 5	-	4.50	2.00	2.83	การดำเนินงานระดับพอใช้	
องค์ประกอบที่ 6	-	5.00	3.00	3.67	การดำเนินงานระดับดี	
องค์ประกอบที่ 7	-	3.50	0.00	2.33	การดำเนินงานต้องปรับปรุง	
องค์ประกอบที่ 8	-	5.00	-	5.00	การดำเนินงานระดับดีมาก	
องค์ประกอบที่ 9	-	3.00	-	3.00	การดำเนินงานระดับพอใช้	ไม่นำตัวบ่งชี้ สมศ.ที่ 15 มาคำนวณ
เฉลี่ยรวมทุกตัวบ่งชี้ของทุกองค์ประกอบ	1.53	3.67	1.25	2.34	การดำเนินงานต้องปรับปรุง	
ผลการประเมิน	ปรับปรุง	ดี	ปรับปรุงเร่งด่วน	ปรับปรุง		

ตาราง ป 3. ผลการประเมินตนเองตามมาตรฐานการอุดมศึกษา

รายงานผลการประเมินคุณภาพการศึกษากายใน มหาวิทยาลัยราชภัฏชัยภูมิ ปีการศึกษา 2553

องค์ประกอบ	คะแนนการประเมินเฉลี่ย				ผลการประเมิน	หมายเหตุ
	I	P	O	รวม		
					0.00 – 1.50 การดำเนินงานต้องปรับปรุงเร่งด่วน	
					1.51 – 2.50 การดำเนินงานต้องปรับปรุง	
					2.51 – 3.50 การดำเนินงานระดับพอใช้	
					3.51 – 4.50 การดำเนินงานระดับดี	
					4.51 – 5.00 การดำเนินงานระดับดีมาก	
มาตรฐานที่ 1	-	-	1.00	1.00	การดำเนินงานต้องปรับปรุงเร่งด่วน	
มาตรฐานที่ 2 ก	-	3.57	0.00	2.78	การดำเนินงานระดับพอใช้	
มาตรฐานที่ 2 ข	1.53	3.67	1.98	2.56	การดำเนินงานระดับพอใช้	ไม่นำตัวบ่งชี้ สมศ.ที่ 15 มาคำนวณ
มาตรฐานที่ 3	-	4.00	0.00	1.60	การดำเนินงานต้องปรับปรุง	
เฉลี่ยรวมทุกตัวบ่งชี้ ของทุกมาตรฐาน	1.53	3.67	1.25	2.34	การดำเนินงานต้องปรับปรุง	
ผลการประเมิน	ปรับปรุง	ดี	ปรับปรุง เร่งด่วน	ปรับปรุง		



ตาราง ป 4. ผลการประเมินตนเองตามมุมมองด้านบริหารจัดการ

รายงานผลการประเมินคุณภาพการศึกษายานใน มหาวิทยาลัยราชภัฏชัยภูมิ ปีการศึกษา 2553

องค์ประกอบ	คะแนนการประเมินเฉลี่ย				ผลการประเมิน	หมายเหตุ
	I	P	O	รวม		
					0.00 – 1.50 1.51 – 2.50 2.51 – 3.50 3.51 – 4.50 4.51 – 5.00	การดำเนินงานต้องปรับปรุงเร่งด่วน การดำเนินงานต้องปรับปรุง การดำเนินงานระดับพอใช้ การดำเนินงานระดับดี การดำเนินงานระดับดีมาก
1. ด้านนักศึกษาและผู้มีส่วนได้ส่วนเสีย	-	3.50	1.50	2.36	การดำเนินงานต้องปรับปรุง	
2. ด้านกระบวนการภายใน	5.00	3.56	1.43	2.76	การดำเนินงานระดับพอใช้	ไม่นำตัวบ่งชี้ สมศ.ที่ 15 มาคำนวณ
3. ด้านการเงิน	1.00	5.00	-	3.06	การดำเนินงานระดับพอใช้	
4. ด้านบุคลากรเรียนรู้และนวัตกรรม	2.00	4.00	0.45	1.23	การดำเนินงานต้องปรับปรุงเร่งด่วน	
เฉลี่ยรวมทุกตัวบ่งชี้ของทุกมุมมอง	1.53	3.67	1.25	2.34	การดำเนินงานต้องปรับปรุง	
ผลการประเมิน	ปรับปรุง	ดี	ปรับปรุงเร่งด่วน	ปรับปรุง		

ตาราง ส 5. ผลการประเมินตามมาตรฐานสถาบันอุดมศึกษา

มาตรฐานสถาบันอุดมศึกษา	คะแนนการประเมินเฉลี่ย				ผลการประเมิน	หมายเหตุ
	I	P	O	รวม		
					0.00 – 1.50 การดำเนินงานต้องปรับปรุงเร่งด่วน 1.51 – 2.50 การดำเนินงานต้องปรับปรุง 2.51 – 3.50 การดำเนินงานระดับพอใช้ 3.51 – 4.50 การดำเนินงานระดับดี 4.51 – 5.00 การดำเนินงานระดับดีมาก	
1. มาตรฐานด้านศักยภาพและความพร้อมในการจัดการศึกษา						
(1) ด้านกายภาพ	5.00	-	-	5.00	การดำเนินงานระดับดีมาก	
(2) ด้านวิชาการ	2.00	4.00	1.80	2.30	การดำเนินงานต้องปรับปรุง	
(3) ด้านการเงิน	-	5.00	-	5.00	การดำเนินงานระดับดีมาก	
(4) ด้านการบริหารจัดการ	-	4.20	0.80	2.27	การดำเนินงานต้องปรับปรุง	ไม่นำตัวบ่งชี้ สมศ.ที่ 15 มาคำนวณ
เฉลี่ยรวมทุกตัวบ่งชี้ของมาตรฐานที่ 1	1.67	3.80	0.97	2.57	การดำเนินงานระดับพอใช้	
2. มาตรฐานด้านการดำเนินการตามภารกิจของสถาบันอุดมศึกษา						
(1) ด้านการผลิตบัณฑิต	-	2.67	1.00	1.71	การดำเนินงานต้องปรับปรุง	
(2) ด้านการวิจัย	1.12	3.00	0.00	1.19		
(3) ด้านการให้บริการทางวิชาการแก่สังคม	-	4.50	2.00	2.83	การดำเนินงานระดับพอใช้	

ตาราง ส 5. ผลการประเมินตามมาตรฐานสถาบันอุดมศึกษา (ต่อ)

มาตรฐานสถาบันอุดมศึกษา	คะแนนการประเมินเฉลี่ย				ผลการประเมิน	หมายเหตุ
	I	P	O	รวม		
					0.00 – 1.50 การดำเนินงานต้องปรับปรุงเร่งด่วน 1.51 – 2.50 การดำเนินงานต้องปรับปรุง 2.51 – 3.50 การดำเนินงานระดับพอใช้ 3.51 – 4.50 การดำเนินงานระดับดี 4.51 – 5.00 การดำเนินงานระดับดีมาก	
(4) ด้านการทำนุบำรุงศิลปะและวัฒนธรรม	-	5.00	3.00	3.67	การดำเนินงานระดับดี	
เฉลี่ยรวมทุกตัวบ่งชี้ของมาตรฐานที่ 2	1.12	3.50	1.38	3.93	การดำเนินงานระดับดี	
เฉลี่ยรวมทุกตัวบ่งชี้ของมาตรฐาน	1.53	3.67	1.25	2.34	การดำเนินงานต้องปรับปรุง	
ผลการประเมิน	ปรับปรุง	ดี	ปรับปรุงเร่งด่วน	ปรับปรุง		

# ส่วนที่ 4

## สรุปผลการประเมินขององค์ประกอบ และทิศทางการพัฒนา

### ผลการตรวจประเมินคุณภาพการศึกษา

คณะกรรมการประเมินคุณภาพการศึกษาภายในได้ดำเนินการตรวจประเมินคุณภาพการศึกษาของวิทยาลัยพยาบาลพระยาภักดีชุมพล มหาวิทยาลัยราชภัฏชัยภูมิ ประจำปีการศึกษา 2553 ระหว่างวันที่ 26-28 กรกฎาคม 2554 ตามรายองค์ประกอบและตัวบ่งชี้ของสำนักงานคณะกรรมการการอุดมศึกษา พบว่า วิทยาลัยพยาบาลพระยาภักดีชุมพล มีผลการประเมินอยู่ในระดับ 2.34 ซึ่งจัดอยู่ในเกณฑ์คุณภาพระดับต้องปรับปรุง โดยมีจำนวน 1 องค์ประกอบ อยู่ในระดับดีมาก คือ องค์ประกอบที่ 8 การเงินและงบประมาณ (5.00) มี 1 องค์ประกอบ อยู่ในระดับดี คือ องค์ประกอบที่ 6 การทำนุบำรุงศิลปะและวัฒนธรรม (3.67) มี 3 องค์ประกอบ อยู่ในระดับพอใช้ คือ องค์ประกอบที่ 9 ระบบและกลไกการประกันคุณภาพ (3.00) องค์ประกอบที่ 3 กิจกรรมการพัฒนานักศึกษา (3.00) และ องค์ประกอบที่ 5 การบริการทางวิชาการแก่สังคม (2.83) มี 2 องค์ประกอบ อยู่ในระดับต้องปรับปรุง คือ องค์ประกอบที่ 7 การบริหารและการจัดการ (2.33) องค์ประกอบที่ 2 การผลิตบัณฑิต (2.07) องค์ประกอบที่ 1 ปรัชญา ปณิธาน วัตถุประสงค์ และแผนการดำเนิน (2.00) และ มี 1 องค์ประกอบ อยู่ในระดับต้องปรับปรุงเร่งด่วน คือ องค์ประกอบที่ 4 การวิจัย (1.19)

ทั้งนี้ คณะกรรมการประเมินฯ มีข้อค้นพบ จุดเด่น/ข้อสังเกต ข้อเสนอแนะ/แนวทางการพัฒนา ตามองค์ประกอบ ดังนี้

### องค์ประกอบที่ 1 ปรัชญา ปณิธาน วัตถุประสงค์ และแผนดำเนินการ

#### ข้อค้นพบ

1. วิทยาลัยพยาบาลมีแผนกลยุทธ์ และมีแผนการปฏิบัติงานตามพันธกิจ แต่ไม่มีการแปลงแผนกลยุทธ์ไปสู่แผนปฏิบัติการประจำปี ตามกระบวนการจัดทำแผน ทำให้ขาดการวิเคราะห์ความสอดคล้องระหว่างแผนกลยุทธ์และแผนปฏิบัติการประจำปี

#### จุดเด่น/ข้อสังเกต

-

#### ข้อเสนอแนะ/แนวทางการพัฒนา

1. ควรจัดทำแผนปฏิบัติการประจำปี โดยแปลงจากแผนกลยุทธ์ ซึ่งจัดทำแผนที่กลยุทธ์ (Strategic Map) เพื่อช่วยในการแปลงแผนกลยุทธ์ไปสู่แผนปฏิบัติการ ตามกระบวนการของ Balance Scorecard ครบทั้ง 4 พันธกิจ โดยมีการจัดทำตัวบ่งชี้ พร้อมทั้งค่าเป้าหมายของตัวบ่งชี้ ที่จะใช้วัดความสำเร็จการดำเนินงานของทั้งแผนกลยุทธ์และแผนปฏิบัติการประจำปี

2. จัดทำรายงานผลการวิเคราะห์ความสอดคล้องระหว่างแผนกลยุทธ์และแผนปฏิบัติการประจำปีทั้ง 4 พันธกิจ

3. ควรมีระบบการติดตามและตรวจสอบประเมินผลแผนทั้งสองแผนอย่างชัดเจนและต่อเนื่อง โดยกำหนด รูปแบบวิธีการ ขั้นตอน ปฏิทินที่สอดคล้องกับระบบการติดตามแผนของมหาวิทยาลัย

## องค์ประกอบที่ 2 การผลิตบัณฑิต

### ข้อค้นพบ

1. มีระบบและกลไกการพัฒนาและบริหารหลักสูตร แต่ยังไม่มีการดำเนินการให้ครบทุกขั้นตอน โดยเฉพาะการปิดหลักสูตรต้องดำเนินการแจ้ง สกอ.เพื่อทราบทุกหลักสูตร
2. ยังมีอาจารย์วุฒิปริญญาตรี
3. อาจารย์ที่ดำรงตำแหน่งทางวิชาการมีจำนวนน้อย
4. ยังขาดระบบการติดตามให้คณาจารย์และบุคลากรสายสนับสนุนนำความรู้และทักษะที่ได้จากการพัฒนามาใช้ในการจัดการเรียนการสอนและการปฏิบัติงาน
5. ไม่มีการประเมินคุณภาพของการจัดการหรือจัดบริการห้องสมุด อุปกรณ์การศึกษาและสภาพแวดล้อมการเรียนรู้
6. มีการประเมินความพึงพอใจของผู้เรียนที่มีต่อคุณภาพการจัดการเรียนการสอนและสิ่งสนับสนุนการเรียนรู้ ซึ่งเป็นผลดำเนินงานของหน่วยงาน
7. ไม่มีการสำรวจคุณลักษณะของบัณฑิตที่พึงประสงค์ตามความต้องการของผู้ใช้บัณฑิต

### จุดเด่น/ข้อสังเกต

1. มีระบบและกลไกการพัฒนาและบริหารหลักสูตรชัดเจน
2. มีแผนการบริหารและพัฒนาคณาจารย์และบุคลากรสายสนับสนุน
3. มีการจัดสภาพแวดล้อมการเรียนรู้และอุปกรณ์การศึกษาที่เพียงพอ
4. มีระบบสาธารณสุขปลอดภัยและรักษาความปลอดภัยของอาคารในเกณฑ์มาตรฐาน
5. มีผู้มีส่วนเกี่ยวข้องภายนอกเข้ามามีส่วนร่วมในกระบวนการเรียนการสอนทุกหลักสูตร
6. การส่งเสริมสนับสนุนทรัพยากรด้านบุคลากร เทคโนโลยีสารสนเทศ และงบประมาณที่เอื้อต่อการพัฒนาคุณลักษณะของผู้ใช้บัณฑิต
7. มีกิจกรรมเสริมคุณธรรมจริยธรรมให้แก่นักศึกษา

### ข้อเสนอแนะ/แนวทางพัฒนา

1. ควรดำเนินการแจ้งการปิดหลักสูตรให้ สกอ. ทราบภายในระยะเวลาที่กำหนด
2. ดำเนินการปรับปรุงหลักสูตรให้เป็นไปตามกรอบมาตรฐานคุณวุฒิระดับอุดมศึกษาแห่งชาติ โดยเฉพาะอาจารย์ประจำหลักสูตร
3. ควรส่งเสริมอาจารย์ให้ศึกษาต่อในระดับที่สูงขึ้นจนถึงระดับปริญญาเอก
4. ควรมีระบบและกลไกในการสนับสนุนให้อาจารย์สร้างเพื่อกำหนดตำแหน่งทางวิชาการ
5. ควรสร้างระบบการติดตามในการนำความรู้และทักษะที่ได้จากการพัฒนามาใช้ในการจัดการเรียนการสอนและการปฏิบัติงาน เช่น แบบฟอร์มการนำความรู้ไปใช้ คู่มือการประเมินการปฏิบัติงาน
6. ควรมีการประเมินคุณภาพของการบริการและนำผลการประเมินไปใช้ในการพัฒนาการจัดบริการให้ดียิ่งขึ้น
7. ควรมีการทำวิจัยชั้นเรียน และนำผลการวิจัยมาจัดการเรียนรู้ให้มีประสิทธิภาพ

8. ควรดำเนินการสำรวจคุณลักษณะบัณฑิตที่พึงประสงค์ตามความต้องการของผู้ใช้บัณฑิตทุกหลักสูตร ทุกรอบระยะเวลาตามแผนกำหนดการศึกษาของหลักสูตร
9. ควรมีระบบและกลไกส่งเสริมนักศึกษาเข้าร่วมกิจกรรมทางวิชาการในระดับชาติหรือนานาชาติ
10. ควรกำหนดพฤติกรรมด้านคุณธรรมจริยธรรมสำหรับนักศึกษาไว้เป็นลักษณะอักษร

### องค์ประกอบที่ 3 กิจกรรมการพัฒนานักศึกษา

#### ข้อค้นพบ

1. ไม่มีการจัดบริการข้อมูลข่าวสารและจัดกิจกรรมพัฒนาความรู้ให้ศิษย์เก่า
2. มีการจัดกิจกรรมครบ 5 ประเภท แต่ยังขาดการนำ PDCA ไปใช้ให้ครบกระบวนการ

#### จุดเด่น/ข้อสังเกต

1. นักศึกษาทำกิจกรรมช่วยเหลือสังคมและมีความสัมพันธ์ที่ดีกับชุมชน
2. มีแผนการจัดกิจกรรมนักศึกษาและปฏิทินการจัดกิจกรรมที่ชัดเจน
3. มีการสร้างเครือข่ายการทำกิจกรรมกับนักศึกษามหาวิทยาลัยราชภัฏในภาคตะวันออกเฉียงเหนือ

#### ข้อเสนอแนะ/แนวทางพัฒนา

1. การพัฒนาประสบการณ์แก่นักศึกษาควรจัดกิจกรรมที่หลากหลายเพื่อให้เกิดการพัฒนาประสบการณ์ทางวิชาการและวิชาชีพแก่นักศึกษาอย่างครบถ้วน
2. ควรเพิ่มช่องทางในการจัดบริการข้อมูลข่าวสารที่เป็นประโยชน์ต่อศิษย์เก่าเช่น การตั้งชมรมศิษย์เก่า มีเว็บไซต์ หรือจุลสาร เพื่อการสื่อสารข้อมูลระหว่างมหาวิทยาลัยกับศิษย์เก่า
3. ควรเพิ่มการจัดกิจกรรมเพื่อพัฒนาความรู้และประสบการณ์ให้แก่ศิษย์เก่าทั้งด้านวิชาการและวิชาชีพให้มากขึ้น
4. ควรประเมินคุณภาพของการให้บริการแก่นักศึกษาและนำผลการประเมินมาจัดทำแนวทางการพัฒนาในปีการศึกษาถัดไป
5. ควรดำเนินการเพื่อให้ความรู้ด้านการประกันคุณภาพแก่นักศึกษา เช่น การจัดอบรม ประชุม หรือการให้ความรู้ผ่านเว็บไซต์ มหาวิทยาลัยโดยสำนักพัฒนานักศึกษาฯ ร่วมกับคณะ
6. ควรกำหนดรูปแบบและวิธีการส่งเสริมให้นักศึกษานำความรู้จากการประกันคุณภาพไปใช้ในการจัดกิจกรรม โดยการเสนอแผนการจัดกิจกรรมเพื่อพัฒนานักศึกษาภายใต้องค์กรหรือชมรมของนักศึกษา ตามลักษณะกิจกรรม 5 ด้าน โดยมีประเด็นพิจารณาในการสนับสนุนงบประมาณ คือ นักศึกษาต้องใช้กระบวนการ PDCA ในการดำเนินงาน ซึ่งสำนักพัฒนานักศึกษาอาจกำหนดรูปแบบการเขียนโครงการและรูปแบบการรายงานผลโครงการเพื่อเป็นแนวทาง
7. ควรกำหนดรูปแบบและวิธีการประเมินความสำเร็จตามวัตถุประสงค์ของแผนการพัฒนานักศึกษา และนำผลการประเมินมาจัดทำแผนทบทวนในปีการศึกษาต่อไป

## องค์ประกอบที่ 4 การวิจัย

### ข้อค้นพบ

1. มีนโยบายในการพัฒนางานวิจัย ส่งเสริมให้บุคลากรสร้างงานวิจัย มีงบประมาณสนับสนุนการวิจัย
2. ขาดการวางแผนทาง ขั้นตอน และหลักเกณฑ์ อย่างชัดเจนในการบริหารงานวิจัย
3. มีการส่งเสริมนักวิจัยให้เผยแพร่ผลงานวิจัยและตีพิมพ์ในวารสารระดับชาติ
4. มีการส่งเสริมให้นักวิจัยรุ่นใหม่เพิ่มขึ้น
5. งานวิจัยด้านวิทยาศาสตร์ , เทคโนโลยีและวิทยาศาสตร์สุขภาพ ยังมีจำนวนน้อย ยังไม่มีงานวิจัยกลุ่มสาขาวิชาวิทยาศาสตร์สุขภาพ และกลุ่มสาขาวิชามนุษยศาสตร์และสังคมศาสตร์

### จุดเด่น/ข้อสังเกต

1. มีบุคลากรให้ความสนใจในการขอทุนสำหรับการวิจัยเป็นจำนวนมาก
2. มีนักวิจัยรุ่นใหม่เพิ่มขึ้นเป็นจำนวนมาก ซึ่งส่วนใหญ่เป็นบุคลากรของมหาวิทยาลัย
3. มหาวิทยาลัยมีแหล่งทุนภายในสนับสนุนงานวิจัย และส่งเสริมให้มีการขอทุนสนับสนุนงานวิจัยจากภายนอก

### ข้อเสนอแนะ/แนวทางพัฒนา

1. การบริหารงานวิจัยควรมีการวางแผน ตรวจสอบ ติดตาม ประเมินผล และปรับปรุงอย่างสม่ำเสมอ เพื่อให้บรรลุตามเป้าหมายของแผนการวิจัย
2. ควรมีการบูรณาการกระบวนการวิจัยกับกระบวนการจัดการเรียนการสอน เช่น ให้นักศึกษาเป็นส่วนหนึ่งในทีมวิจัยของอาจารย์ กำหนดให้นักศึกษาเข้าฟังการบรรยาย หรือการนำเสนอผลงานวิจัยของอาจารย์
3. ควรมีระบบสารสนเทศเพื่อการวิจัยอย่างชัดเจน เช่น
  - ข้อมูลด้านแหล่งทุนวิจัย
  - ข้อมูลเกี่ยวกับงานวิจัยของมหาวิทยาลัย
  - ข้อมูลแหล่งเผยแพร่ผลงานวิจัย
  - ข้อมูลเกี่ยวกับระเบียบ หลักเกณฑ์ และแนวปฏิบัติอื่น ๆ ของมหาวิทยาลัยที่เกี่ยวข้องกับงานวิจัย
4. ควรมีการวางแผนทาง ขั้นตอน หลักเกณฑ์การเผยแพร่ผลงานวิจัยของสถาบันไว้อย่างชัดเจน เช่น จัดให้มีพี่เลี้ยงแก่นักวิจัยรุ่นใหม่ เพื่อช่วยเขียนรายงานวิจัย, การสนับสนุนงบประมาณเพื่อเข้าร่วมประชุมเสนอผลงานวิจัย, การจ่ายค่าตอบแทนสำหรับงานวิจัยที่ได้รับการตีพิมพ์เผยแพร่
5. ควรมีการสร้างเครือข่ายการเผยแพร่งานวิจัยโดยการเชื่อมโยงกับศิษย์เก่า, ชุมชน, องค์กรภายนอก โดยเฉพาะกลุ่มเป้าหมายที่คาดว่าจะสามารถสนับสนุนงานวิจัยได้
6. การเสนอขอทุนวิจัยจากแหล่งทุนภายนอกมหาวิทยาลัยควรจัดให้มีระบบสนับสนุน เช่น จัดให้มีข้อมูล รายละเอียดและเงื่อนไขของแหล่งทุนวิจัยต่าง ๆ ที่นักวิจัยสามารถเข้าดูได้อย่างสะดวก รวดเร็วหรือควรมีคณะผู้เชี่ยวชาญ เป็นพี่เลี้ยงตรวจสอบ เสนอโครงการวิจัยของอาจารย์เพื่อเสนอขอทุน



ไปยังแหล่งทุนต่าง ๆ และช่วยเหลือปรับปรุงโครงการวิจัยให้เหมาะสม เพื่อมีโอกาสได้รับทุนวิจัยภายนอกมากขึ้น

#### องค์ประกอบที่ 5 การบริการทางวิชาการแก่สังคม

##### ข้อค้นพบ

1. มีการจัดระบบแผนงานแต่โครงการไม่สอดคล้องกับแผนงาน
2. มีการจัดทำโครงการและดำเนินการ 10 โครงการ
3. มีการบูรณาการโครงการเข้ากับสังคมและการจัดกิจกรรมการเรียนการสอน
4. ไม่พบร่องรอยการประเมินผลโครงการและการรายงานผลการจัดโครงการ
5. มีการลงนาม MOU ระหว่างคณะกับหน่วยงาน 5 หน่วยงาน ได้แก่ เขตพื้นที่การศึกษา 3 เขต, การศึกษานอกโรงเรียน, เทศบาล
6. มีการดำเนินโครงการโดยบูรณาการกับสังคม บุคลากรภายในมหาวิทยาลัย และการจัดกิจกรรมการเรียนการสอน

##### จุดเด่น/ข้อสังเกต

1. มีการบูรณาการโครงการกับการจัดกิจกรรมการเรียนการสอน สังคม และบุคลากรภายในมหาวิทยาลัย
2. มีการดำเนินโครงการโดยบูรณาการกับสังคม บุคลากรภายในมหาวิทยาลัย และการจัดกิจกรรมการเรียนการสอน

##### ข้อเสนอแนะ/แนวทางพัฒนา

1. ควรวางระบบแผนงานและจัดโครงการให้สอดคล้องสัมพันธ์กัน
2. ควรมีการประเมินผลโครงการแต่ละโครงการและโดยภาพรวมเพื่อนำผลการประเมินมาเป็นแนวทางการจัดโครงการ/กิจกรรมในปี 2554
3. ควรมีการสำรวจความต้องการของบุคลากรภายในและความต้องการของหน่วยงานภายนอกก่อนกำหนดโครงการหรือพิจารณาจากข้อเสนอแนะของปีที่ผ่านมา
4. ควรมีการประเมินผลโครงการแต่ละโครงการหรือโดยรวม
5. ควรมีการนำผลการประเมินโครงการมาปรับปรุงในปี 2554
6. ควรมีระบบการนำความรู้ (KM) มาจัดการความรู้แก่บุคลากรในมหาวิทยาลัยและหน่วยงานอื่น

#### องค์ประกอบที่ 6 การทำนุบำรุงศิลปะและวัฒนธรรม

##### ข้อค้นพบ

1. มีหน่วยงานด้านทำนุบำรุงศิลปะและวัฒนธรรม
2. มีการนำองค์ความรู้ด้านศิลปะและวัฒนธรรมไปจัดการเรียน
3. การสอนในรายวิชาวิถีไทยและรายวิชาความจริงของชีวิต

4. นำศิลปะและวัฒนธรรมไปจัดแสดงนอกสถานที่ เช่น งานเจ้าพ่อพญาแล ประเพณีบุญเดือน 6 เป็นต้น

5. มีการประเมินและนำผลการประเมินมาปรับประยุกต์ในโครงการปี 2554

#### จุดเด่น/ข้อสังเกต

1. มีหน่วยงาน/ระบบและกลไกที่เข้มแข็ง
2. มีการกำหนดมาตรฐานคุณภาพการดำเนินงานด้านศิลปะและวัฒนธรรม

#### ข้อเสนอแนะ/แนวทางพัฒนา

1. ควรมีการประสานงานกับหน่วยงานภายนอกในระดับจังหวัด/ชาติ/นานาชาติ และมีการแลกเปลี่ยนกันมากขึ้น
2. ควรมีการนำผลงานไปเผยแพร่หรือแสดงในระดับชาติ, นานาชาติ

#### องค์ประกอบที่ 7 การบริหารและการจัดการ

##### ข้อค้นพบ

1. วิทยาลัยพยาบาลยังไม่มีระบบและกลไกการประเมินคณะกรรมการบริหารวิทยาลัยฯ
2. ถึงแม้ว่า จะมีการประชุมเพื่อติดตามงานเป็นประจำ แต่ยังไม่พบว่าผู้บริหารได้มีการถ่ายทอดความรู้เพื่อส่งเสริมและพัฒนาผู้ร่วมงานที่ชัดเจน
3. มีการกำหนดประเด็นความรู้และเป้าหมายของการจัดการความรู้ครอบคลุมพันธกิจด้านการผลิตบัณฑิตและการวิจัยโดยไม่มีระบบและกลไกชัดเจน ทำให้การกำหนดองค์ประกอบด้านการผลิตบัณฑิตและการวิจัย ที่จะนำมาเป็นประเด็นเพื่อจัดการความรู้ไม่ครบถ้วนสมบูรณ์ จึงควรกำหนดองค์ประกอบและกระบวนการขั้นตอน ของการจัดการความรู้ครอบคลุมพันธกิจด้านการผลิตบัณฑิตและการวิจัยไว้ในระบบและกลไกนั้น เพื่อให้เกิดการดำเนินงานอย่างครบถ้วนสมบูรณ์
4. วิทยาลัยพยาบาลฯ ใช้ระบบสารสนเทศร่วมกับมหาวิทยาลัย ซึ่งมีโครงการที่จะพัฒนาระบบสารสนเทศเพื่อการบริหารและการตัดสินใจให้สมบูรณ์ในอนาคต ส่วนที่พัฒนาเสร็จสมบูรณ์แล้วก็สามารถนำไปใช้ดำเนินงานอย่างมีประสิทธิภาพ ทำให้ผู้บริหารมีความสะดวกในการที่จะเข้าถึงข้อมูลประกอบการตัดสินใจ ตัดสินใจได้รวดเร็ว ถูกต้องและตรงกับความต้องการของทุกฝ่าย นอกจากนี้ยังเป็นเครื่องในการสั่งการ กำกับดูแล ติดตามตรวจสอบการปฏิบัติงานของบุคลากรตามนโยบายได้สะดวกยิ่งขึ้น
5. วิทยาลัยพยาบาลยังไม่มีระบบบริหารความเสี่ยงที่ชัดเจน

##### จุดเด่น/ข้อสังเกต

1. วิทยาลัยพยาบาลมีแผนกลยุทธ์ที่ชัดเจน
2. ในกระบวนการบริหารของวิทยาลัยฯ ได้เปิดโอกาสให้บุคลากรมีส่วนร่วม เห็นได้จากการแต่งตั้งคณะกรรมการฝ่ายต่าง ๆ และมีการประชุมคณะกรรมการอยู่เสมอ

3. วิทยาลัยพยาบาลไม่มีระบบและกลไกชัดเจนที่จะพัฒนาสู่องค์กรแห่งการเรียนรู้ จึงควรจัดทำคู่มือการจัดการความรู้(Knowledge Management=KM) ซึ่งแสดงหลักการและวิธีการ ในการกำหนดประเด็นความรู้และเป้าหมายของการจัดการความรู้ อันจะทำให้การดำเนินงานเรื่องนี้ครอบคลุมพันธกิจ ซึ่งเป็นเอกลักษณ์ของวิทยาลัยฯ ได้ดียิ่งขึ้น

#### ข้อเสนอแนะ/แนวทางพัฒนา

1. ควรนำหลักเกณฑ์การประเมินตนเองของสภามหาวิทยาลัย มาเป็นแนวทางในการประเมินตนเองของคณะกรรมการประจำวิทยาลัยฯ

2. เนื่องจากมหาวิทยาลัยพัฒนาระบบ (โปรแกรม) เพื่อการบริหารงานขึ้นมาเป็นจำนวนมาก ทำให้บุคลากรด้านเทคโนโลยีสารสนเทศมีไม่เพียงพอต่อปริมาณงาน ในระยะสั้นนี้ควรจัดทำโครงการฝึกอบรมบุคลากรฝ่ายอื่นๆ เท่าที่มีอยู่ให้มีความรู้ความเข้าใจพอที่จะทำงานด้านเทคโนโลยีสารสนเทศได้ ส่วนในระยะยาวควรจัดสรรอัตราบุคลากรด้านนี้เพิ่มเติม

3. ผู้บริหารควรมีการถ่ายทอดความรู้สู่ผู้ร่วมงาน โดยเน้นการเพิ่มทักษะในการปฏิบัติงาน เช่น การสอนงานในหน้าที่ การจัดทำคู่มือในการปฏิบัติงาน หรือ นำหลักการจัดการความรู้มาใช้ เพื่อการแลกเปลี่ยนเรียนรู้และถ่ายทอดประสบการณ์ระหว่างผู้ปฏิบัติงาน

4. วิทยาลัยพยาบาลไม่มีระบบและกลไกชัดเจนเพื่อการบริหารความเสี่ยง จึงควรกำหนดนโยบายในเรื่องบริหารความเสี่ยงเป็นวาระแห่งองค์กร ในขณะเดียวกันก็ควรจัดทำคู่มือการบริหารความเสี่ยง(Risk Management=RM) ซึ่งแสดงหลักการและวิธีการระบุความเสี่ยงและแสดงปัจจัยที่ก่อให้เกิดความเสี่ยง

#### องค์ประกอบที่ 8 การเงินและงบประมาณ

##### ข้อค้นพบ

1. หากจะมีการประเมินตัวบ่งชี้ของคณะ ควรแยกงบประมาณของคณะออกจากส่วนงานอื่น

##### จุดเด่น/ข้อสังเกต

1. มีแผนปฏิบัติราชการประจำปีงบประมาณ
2. มีแผนปฏิบัติงานที่สอดคล้องกับพันธกิจ

#### องค์ประกอบที่ 9 ระบบและกลไกการประกันคุณภาพ

##### ข้อค้นพบ

1. มีระบบและกลไกการประกันคุณภาพและมีการกำหนดนโยบายด้านการประกันคุณภาพ แต่ยังไม่มีการกำหนดตัวบ่งชี้เพิ่มเติมตามอัตลักษณ์ของวิทยาลัยพยาบาล

2. มีการควบคุม ติดตามประเมินคุณภาพและจัดทำรายงานประจำปี แต่ยังขาดการนำผลการประเมินมาจัดทำแผนพัฒนาคุณภาพรายตัวบ่งชี้

3. ยังไม่พบระบบสารสนเทศที่ให้ข้อมูลสนับสนุนการประกันคุณภาพ ครบทั้ง 9 องค์ประกอบ

#### จุดเด่น/ข้อสังเกต

##### ข้อเสนอแนะ/แนวทางพัฒนา

1. กำหนดตัวบ่งชี้เพิ่มเติมตามอัตลักษณ์ของวิทยาลัย โดยรับฟังข้อเสนอจากหน่วยงานต่าง ๆ และผ่านความเห็นชอบของกรรมการประจำวิทยาลัย
2. นำผลการประเมินไปจัดทำแผนพัฒนาคุณภาพรายตัวบ่งชี้ และ นำไปสู่การทบทวน/ปรับปรุงแผนกลยุทธ์ และการปฏิบัติงาน พร้อมจัดเก็บข้อมูลผลการดำเนินงานอย่างเป็นระบบ
3. จัดทำสารสนเทศทั้ง 9 องค์ประกอบ และจัดทำแนวทางการดำเนินงานข้อมูลเอกสารหลักฐานในการตรวจประเมินตามเกณฑ์แต่ละตัวบ่งชี้

#### องค์ประกอบที่ 10 นโยบายรัฐบาล 3 ดี (3D)

##### ข้อค้นพบ

1. มีกิจกรรมรองรับนโยบายสถานศึกษา 3 ดี ครบทุกด้าน

#### จุดเด่น/ข้อสังเกต

##### ข้อเสนอแนะ/แนวทางพัฒนา

1. การดำเนินโครงการ 3 ดี ทุกโครงการ ควรดำเนินการตามวงจรคุณภาพ PDCA
2. ควรกำหนดรูปแบบและวิธีการเพื่อประเมินผลสัมฤทธิ์ของกิจกรรม/โครงการ

# ภาคผนวก



คำสั่งมหาวิทยาลัยราชภัฏชัยภูมิ

ที่ ๑๔๗๓/ ๒๕๕๔

เรื่อง แต่งตั้งคณะกรรมการประเมินคุณภาพการศึกษาภายใน  
ระดับอุดมศึกษา ประจำปีการศึกษา ๒๕๕๓

ด้วยมหาวิทยาลัยราชภัฏชัยภูมิ จะดำเนินการตรวจประเมินคุณภาพการศึกษาภายใน ระดับอุดมศึกษา ประจำปีการศึกษา ๒๕๕๓ ในวันที่ ๒๖ - ๒๘ กรกฎาคม ๒๕๕๔ เพื่อให้การตรวจประเมินคุณภาพการศึกษาภายใน ประจำปีการศึกษา ๒๕๕๓ เป็นไปอย่างมีประสิทธิภาพ และดำเนินการไปด้วยความเรียบร้อย จึงแต่งตั้งคณะกรรมการประเมินคุณภาพการศึกษาภายใน ประจำปีการศึกษา ๒๕๕๓ ซึ่งเป็นผู้มีคุณสมบัติผ่านการฝึกอบรมหลักสูตรผู้ประเมินของสำนักงานคณะกรรมการการอุดมศึกษา (สกอ.) ดังต่อไปนี้

- |  |                     |
|--|---------------------|
| ๑. รองศาสตราจารย์ พระมหาสมจินต์ สรรมาปัญญา | ประธานกรรมการ       |
| ๒. ผู้ช่วยศาสตราจารย์ ดร.โกนิษฐ์ ศรีทอง    | กรรมการ             |
| ๓. นางไฉไลฤดี ยวนะศิริ                     | กรรมการ             |
| ๔. นายอาวุธ ปะเมโท                         | กรรมการ             |
| ๕. นายวารินทร์ นิตศักดิ์                   | กรรมการ             |
| ๖. นายสมปอง สุวรรณภูมา                     | กรรมการและเลขานุการ |
| ๗. นางสาวปัทมรา คำวชิรพิทักษ์              | ผู้ช่วยเลขานุการ    |

ทั้งนี้ ให้คณะกรรมการประเมินคุณภาพการศึกษามีหน้าที่ศึกษารายงานการประเมินตนเอง และดำเนินการประกันคุณภาพการศึกษาภายในของมหาวิทยาลัย คณะ สำนัก ศูนย์ และหน่วยงานในมหาวิทยาลัยราชภัฏชัยภูมิ

สั่ง ณ วันที่ ๒๙ มิถุนายน ๒๕๕๔

(รองศาสตราจารย์ ดร.เรืองวิทย์ เกษสุวรรณ)

อธิการบดีมหาวิทยาลัยราชภัฏชัยภูมิ

กำหนดการตรวจประเมินคุณภาพการศึกษาภายใน ระดับอุดมศึกษา  
ประจำปีการศึกษา 2553  
ระหว่างวันที่ 26 - 28 กรกฎาคม 2554  
มหาวิทยาลัยราชภัฏชัยภูมิ

.....

วันอังคาร ที่ 26 กรกฎาคม 2554

- |                  |  |
|------------------|--|
| 08.30 - 10.30 น. | - คณะกรรมการผู้ประเมินฯ พบคณะผู้บริหาร<br>- อธิการบดีกล่าวต้อนรับคณะผู้ประเมิน<br>- สำนักมาตรฐานและประกันคุณภาพการศึกษาแนะนำภาพรวม<br>ของมหาวิทยาลัย<br>- ประธานคณะกรรมการผู้ประเมินชี้แจงวัตถุประสงค์ของ<br>การประเมินและแนะนำคณะผู้ประเมิน |
| 10.30 - 10.45 น. | - พักรับประทานอาหารว่างและเครื่องดื่ม  |
| 10.45 - 12.00 น. | - คณะผู้ประเมินตรวจเยี่ยมคณะศิลปศาสตร์และวิทยาศาสตร์   |
| 12.00 - 13.00 น. | - พักรับประทานอาหารกลางวัน   |
| 13.00 - 16.30 น. | - คณะผู้ประเมินตรวจเยี่ยมคณะศิลปศาสตร์และวิทยาศาสตร์ (ต่อ)   |
| 16.30 - 18.00 น. | - คณะผู้ประเมินศึกษาเอกสาร/หลักฐานที่เกี่ยวข้องกับรายงาน<br>การประเมินตนเอง ประชุมสรุปผลการประเมินและวางแผน<br>การดำเนินงานวันต่อไป  |

วันพุธ ที่ 27 กรกฎาคม 2554

- |                 |  |
|-----------------|--|
| 08.30 -10.30 น. | - คณะผู้ประเมินตรวจเยี่ยมวิทยาลัยพยาบาลพระยาภักดีชุมพล       |
| 10.30 -10.45 น. | - พักรับประทานอาหารว่างและเครื่องดื่ม                        |
| 10.45 -12.00 น. | - คณะผู้ประเมินตรวจเยี่ยมวิทยาลัยพยาบาลพระยาภักดีชุมพล (ต่อ) |
| 12.00 -13.00 น. | - พักรับประทานอาหารกลางวัน                                   |

- 13.00 - 15.00 น.
- คณะผู้ประเมินพบปะ/สัมภาษณ์ผู้ที่เกี่ยวข้อง ดังนี้
  - กรรมการสภามหาวิทยาลัยที่เป็นผู้ทรงคุณวุฒิภายนอก
  - อธิการบดีและรองอธิการบดี
  - ผู้แทนชุมชน
- 15.00 -15.15 น.
- พักอาหารว่างและเครื่องดื่ม
- 15.15 -16.30 น.
- คณะผู้ประเมินพบปะ/สัมภาษณ์ผู้ที่เกี่ยวข้อง (ต่อ)
  - ผู้แทนคณาจารย์
  - ผู้แทนนักศึกษา
  - ศิษย์เก่า
  - สัมภาษณ์ผู้ใช้บัณฑิต
- 16.30 - 18.00 น.
- คณะผู้ประเมินศึกษาเอกสาร/หลักฐานที่เกี่ยวข้องกับรายงานการประเมินตนเอง ประชุมสรุปผลการประเมินและวางแผนการดำเนินงานวันต่อไป

#### วันพฤหัสบดี ที่ 28 กรกฎาคม 2554

- 09.00 -11.00 น.
- คณะผู้ประเมินแจ้งผลประเมินด้วยวาจาให้ผู้บริหารทราบให้ข้อสังเกต และข้อเสนอแนะ
- 11.00 น.
- ปิดการประชุม





คำสั่งมหาวิทยาลัยราชภัฏชัยภูมิ

ที่ ๑๑๗/ ๒๕๕๓

เรื่อง แต่งตั้งคณะกรรมการประกันคุณภาพการศึกษาภายใน  
มหาวิทยาลัยราชภัฏชัยภูมิ

ด้วยมหาวิทยาลัยราชภัฏชัยภูมิ ได้มีการกำหนดมาตรฐานการศึกษา โดยตามพระราชบัญญัติ การศึกษาแห่งชาติ พุทธศักราช ๒๕๔๒ มาตรา ๔๘ กำหนดให้หน่วยงานต้นสังกัดและสถานศึกษาจัดให้มี ระบบการประกันคุณภาพภายในสถานศึกษา ที่จะต้องดำเนินการอย่างต่อเนื่อง เพื่อให้การดำเนินงานประกัน คุณภาพการศึกษาของมหาวิทยาลัยราชภัฏชัยภูมิเป็นไปอย่างมีประสิทธิภาพ และดำเนินการไปด้วยความ เรียบร้อย จึงแต่งตั้งคณะกรรมการประกันคุณภาพการศึกษาภายใน มหาวิทยาลัยราชภัฏชัยภูมิ ประจำปี การศึกษา ๒๕๕๓ ดังรายนามต่อไปนี้

ก. คณะกรรมการอำนวยการประกันคุณภาพการศึกษา

๑.รองศาสตราจารย์ ดร.เรืองวิทย์ เกษสุวรรณ	ประธานกรรมการ
๒.นายพูนทรัพย์ ทองบพิตร	รองประธานกรรมการ
๓.ผู้ช่วยศาสตราจารย์ วิบูลย์ ลือมงคล	กรรมการ
๔.นายพงศ์พัฒน์ มานแพวงสานนท์	กรรมการ
๕.นายอาวุธ ปะเมโท	กรรมการ
๖.ผู้ช่วยศาสตราจารย์สถาพร บุญเลี้ยง	กรรมการ
๗.นายนิคม คำชนนันทิกุล	กรรมการ
๘.ผู้ช่วยศาสตราจารย์ ดร.สวาสดี พรรณา	กรรมการ
๙.นางสาวอรวรรณ ศรีลิขิตตานนท์	กรรมการ
๑๐.นายนิคม รัตนจันทร์	กรรมการ
๑๑.ผู้ช่วยศาสตราจารย์ สมนึก ขวัญเมือง	กรรมการ
๑๒.นางศศกรณ์ อินทรชัยศรี	กรรมการ
๑๓.นายวารินทร์ นิตติศักดิ์	กรรมการ
๑๔.นายสมปอง สุวรรณภูมา	กรรมการและเลขานุการ

หน้าที่

- กำกับ ควบคุม ติดตาม การดำเนินงานการประกันคุณภาพการศึกษาให้เป็นไปตามนโยบาย เป้าหมายและวัตถุประสงค์
- ให้คำแนะนำปรึกษาและสนับสนุนการประกันคุณภาพการศึกษาทุกหน่วยงานในมหาวิทยาลัย
- ควบคุม กำกับ มาตรฐานคุณภาพพระดับมหาวิทยาลัย คณะ สำนัก ศูนย์ และโปรแกรมวิชา
- พิจารณาเสนอการขอรับรองมาตรฐานการศึกษาภายนอก

## ข. คณะกรรมการดำเนินงานประกันคุณภาพการศึกษา

๑. นายพูนทรัพย์ ทองบพิตร	ประธานกรรมการ
๒. นายวารันนท์ นิตติศักดิ์	รองประธานกรรมการ
๓. นายนิคม รัตนจันทร์	กรรมการ
๔. ผู้ช่วยศาสตราจารย์ สมนึก ขวัญเมือง	กรรมการ
๕. ผู้ช่วยศาสตราจารย์ ดร.สวาสดี พรรณา	กรรมการ
๖. นายนิคย์ คำชนนันทิกุล	กรรมการ
๗. พันเอก ดร.วรสิทธิ์ เจริญพุ่ม	กรรมการ
๘. นางศศกรณ์ อินทรชัยศรี	กรรมการ
๙. ดร.พัชนี จินชัย	กรรมการ
๑๐. ดร.วัชรยุทธ บุญมา	กรรมการ
๑๑. ดร.ประยูร เขาวนินาท	กรรมการ
๑๒. นางมยุรี ม่วงเพชร	กรรมการ
๑๓. นายอนุสรณ์ พัฒนสานต์	กรรมการ
๑๔. นางสาวสัณห์สุดา พลธรรม	กรรมการ
๑๕. นางยุภา ของผสม	กรรมการ
๑๖. นางกัญญารัตน์ กล้าชัย	กรรมการ
๑๗. ดร.สุรินทร์ ภูสิงห์	กรรมการ
๑๘. นายสามารถ สินทร	กรรมการ
๑๙. นายสมปอง สุวรรณภูมา	กรรมการและเลขานุการ
๒๐. นางสาวอรประภา อินทรประจบ	กรรมการและผู้ช่วยเลขานุการ
๒๑. นางสาวยุวเรศ สามารถกิจ	กรรมการและผู้ช่วยเลขานุการ
๒๒. นางสิริภาวดี ดำรงพันธ์	กรรมการและผู้ช่วยเลขานุการ

## หน้าที่

๑. วางระบบและกลไกการประกันคุณภาพการศึกษาภายในมหาวิทยาลัย
๒. จัดทำเกณฑ์และรายละเอียดในการประกันคุณภาพการศึกษา
๓. จัดทำกรอบและแนวปฏิบัติในการปรับปรุงคุณภาพการเรียนการสอน
๔. ควบคุม ตรวจสอบและประเมินคุณภาพการจัดการศึกษาการบริหารและการจัดการ
๕. ให้คำปรึกษาการประกันคุณภาพระดับ คณะ สำนัก ศูนย์ หน่วยงาน และโปรแกรมวิชา
๖. พิจารณาและให้ความเห็นเกี่ยวกับการประกันคุณภาพต่อมหาวิทยาลัย
๗. อื่นๆ ตามที่คณะกรรมการอำนวยการมอบหมาย

๖. โครงการมหาวิทยาลัยชีวิต

- |                                       |                     |
|---------------------------------------|---------------------|
| ๑) ผู้ช่วยศาสตราจารย์ สมนึก ขวัญเมือง | ประธานกรรมการ       |
| ๒) นายเฉลิมชัย วิเชียรวัฒน์           | กรรมการ             |
| ๓) นายนิคม ศิลาสูงเนิน                | กรรมการ             |
| ๔) นางสาวคันสนีย์ แอมประชา            | กรรมการ             |
| ๕) นางสาวธารทิพย์ ฤทธิ์จรรยา          | กรรมการและเลขานุการ |

๗. โครงการความร่วมมือทางวิชาการระหว่างกรมส่งเสริมการปกครองท้องถิ่น

- |                            |                     |
|----------------------------|---------------------|
| ๑) นายนิคม รัตนจันทร์      | ประธานกรรมการ       |
| ๒) นางสาวศศิธร มูลวงษ์     | กรรมการ             |
| ๓) นางสาวทิพวัลย์ ถิ่นอุคม | กรรมการ             |
| ๔) นายอนุสรณ์ สิงหราช      | กรรมการ             |
| ๕) นายพิทักษ์พงศ์ กางการ   | กรรมการและเลขานุการ |

๘. โครงการจัดการศึกษานอกมหาวิทยาลัย

- |                              |                     |
|------------------------------|---------------------|
| ๑) นายพงศ์พัฒน์ มนแพวงศานนท์ | ประธานกรรมการ       |
| ๒) ดร.พัชนี จินชัย           | กรรมการ             |
| ๓) นายรัตนะ สุพรรณภูวงษ์     | กรรมการ             |
| ๔) นายภฤติน ไครทิพย์         | กรรมการ             |
| ๕) นายสาธิต ถนอมชาติ         | กรรมการและเลขานุการ |

๙. โครงการพัฒนาครูและบุคลากรทางการศึกษา

- |                            |                     |
|----------------------------|---------------------|
| ๑) ดร.ประยูร เขาวนินาท     | ประธานกรรมการ       |
| ๒) นางสาวคุณัญญาฐ์ คงนาวิง | กรรมการ             |
| ๓) นายคงฤทธิ์ แยมพิพัฒน์   | กรรมการ             |
| ๔) นางสาววิชุดา ฝาชัยภูมิ  | กรรมการ             |
| ๕) นางศรีัญญา จินตามาศย์   | กรรมการและเลขานุการ |

๑๐. สำนักส่งเสริมและบริการวิชาการ

- |                                |                     |
|--------------------------------|---------------------|
| ๑) นางสาวอรวรรณ ศรีลิขิตตานนท์ | ประธานกรรมการ       |
| ๒) นางยุภา ซองผม               | กรรมการ             |
| ๓) นายณัฐพล คำรงเชื้อ          | กรรมการ             |
| ๔) นางรจนา วานนท์              | กรรมการ             |
| ๕) นางสาวรุ่งทิวา พลแสน        | กรรมการและเลขานุการ |

๑๑. สำนักพัฒนานักศึกษาและกิจการพิเศษ

- |                                |                     |
|--------------------------------|---------------------|
| ๑) นางกัญญารัตน์ กล้าชัย       | ประธานกรรมการ       |
| ๒) นางน้อมนงค์ แนวกำพล         | กรรมการ             |
| ๓) นางสุกานดา คล่องงาน         | กรรมการ             |
| ๔) นางสาวจิรนนท์ พิมพ์แสงศิลป์ | กรรมการ             |
| ๕) นางสาวสุกัญญา ดีเขว่า       | กรรมการและเลขานุการ |

ค. คณะกรรมการประกันคุณภาพการศึกษาระดับ คณะ สำนัก ศูนย์ หน่วยงาน

๑. คณะศิลปศาสตร์และวิทยาศาสตร์

- |                                       |                     |
|---------------------------------------|---------------------|
| ๑) ผู้ช่วยศาสตราจารย์ ดร.สวาสดี พรรณา | ประธานกรรมการ       |
| ๒) นายเรืองศิลป์ จำปาวงศ์             | กรรมการ             |
| ๓) ดร.พัชนี จินชัย                    | กรรมการ             |
| ๔) นางวาสนา แสงทอง                    | กรรมการ             |
| ๕) นางสาวศศิพันธ์ มิตรสันเทียะ        | กรรมการและเลขานุการ |

๒. สำนักงานอธิการบดี

- |                          |                     |
|--------------------------|---------------------|
| ๑) นายนิศย์ คำชนนันทิกุล | ประธานกรรมการ       |
| ๒) ดร.วัชรยุทธ บุญมา     | กรรมการ             |
| ๓) นายรังสรรค์ พรหมเดื่อ | กรรมการ             |
| ๔) นายทศพร พิษระ         | กรรมการ             |
| ๕) นางสาวอภิรดี วีระชัย  | กรรมการ             |
| ๖) นางศศิธร แทนรินทร์    | กรรมการ             |
| ๗) นางสาวลลนา คลังชำนาญ  | กรรมการ             |
| ๘) นางสาวจารุณี ศรีเมือง | กรรมการ             |
| ๙) นางมยุรี ม่วงเพชร     | กรรมการและเลขานุการ |

๓. วิทยาลัยพยาบาลพระยาภักดีชุมพล

- |                                |                     |
|--------------------------------|---------------------|
| ๑) นางศศกรณ์ อินทรชัยศรี       | ประธานกรรมการ       |
| ๒) นางภัทรา สง่า               | กรรมการ             |
| ๓) นางอินทิพร ปักเคเด          | กรรมการ             |
| ๔) นายรุจิระชัย เมืองแก้ว      | กรรมการ             |
| ๕) นางสาวจารุวรรณ สวัสดิ์สิงห์ | กรรมการและเลขานุการ |

๔. โครงการจัดตั้งวิทยาลัยการสาธารณสุข

- |                            |                     |
|----------------------------|---------------------|
| ๑) ดร.พัชนี จินชัย         | ประธานกรรมการ       |
| ๒) นางสาวจินต์จุฑา แสงเพชร | กรรมการ             |
| ๓) นางสาวรัตน์ คำมูลคร     | กรรมการ             |
| ๔) นายวราวุฒิ มหามิตร      | กรรมการ             |
| ๕) นายอภิสิทธิ์ ศิริชาติ   | กรรมการและเลขานุการ |

๕. สถาบันบัณฑิตศึกษา

- |  |                     |
|--|---------------------|
| ๑) พันเอก ดร.วรสิทธิ์ เจริญพูน               | ประธานกรรมการ       |
| ๒) ผู้ช่วยศาสตราจารย์ ดร.ศักดิ์ศิริ นันตะสุข | กรรมการ             |
| ๓) ดร.พนารัตน์ เดชกุลทอง                     | กรรมการ             |
| ๔) ดร. สุรพล ชยภพ                            | กรรมการ             |
| ๕) นางสาวกรกฎ แสงกุลเลาะ                     | กรรมการและเลขานุการ |

๑๒. สำนักวิจัยเพื่อการพัฒนา

- |                            |                     |
|----------------------------|---------------------|
| ๑) นายอนุสรณ์ พัฒนาศานต์   | ประธานกรรมการ       |
| ๒) นางประภาพร เวียงเจริญ   | กรรมการ             |
| ๓) นายเลิศฤทธิ์ ตั้งชูวงษ์ | กรรมการ             |
| ๔) นางกมลพรรณ นนทะเสน      | กรรมการและเลขานุการ |

๑๓. สำนักมาตรฐานและประกันคุณภาพการศึกษา

- |                              |                     |
|------------------------------|---------------------|
| ๑) นายสมปอง สุวรรณภูมา       | ประธานกรรมการ       |
| ๒) นางสาวสิริภาวดี คำรงพันธ์ | กรรมการ             |
| ๓) นางสาวยุวเรศ สามารถกิจ    | กรรมการ             |
| ๔) นางสาวอรประภา อินทรประจบ  | กรรมการและเลขานุการ |

๑๔. สำนักวิทยบริการ

- |                              |                     |
|------------------------------|---------------------|
| ๑) นางสาวสัณห์สุตา พลธรรม    | ประธานกรรมการ       |
| ๒) นางสาวศิริพันธ์ ถนัดคำ    | กรรมการ             |
| ๓) นางฉันทนา ฝ่ายสังจา       | กรรมการ             |
| ๔) นางสาวปัญญภากรณ์ ประกอบดี | กรรมการและเลขานุการ |

๑๕. ศูนย์ภาษาและเทคโนโลยี

- |                       |                     |
|-----------------------|---------------------|
| ๑) นายสามารถ สินทร    | ประธานกรรมการ       |
| ๒) นายศราวุธ เกิดถาวร | กรรมการ             |
| ๓) นายเมชิน ทองน้อย   | กรรมการและเลขานุการ |

๑๖. ศูนย์ศิลปวัฒนธรรม

- |                                 |                     |
|---------------------------------|---------------------|
| ๑) ดร.สุรินทร์ ภูสิงห์          | ประธานกรรมการ       |
| ๒) นางสาววิมลศิลป์ ประจักษ์ภูมิ | กรรมการ             |
| ๓) นายทิวสันต์ ھرรรษา           | กรรมการ             |
| ๔) นายพีระพล สุคโต              | กรรมการและเลขานุการ |

หน้าที่

๑. กำหนดแนวทางการประกันคุณภาพการศึกษาของคณะ/สำนัก/ศูนย์/หน่วยงาน
๒. จัดวางระบบประกันคุณภาพการศึกษาของคณะ/สำนัก/ศูนย์/หน่วยงาน
๓. ควบคุม ติดตาม การดำเนินงานการประกันคุณภาพการศึกษาภายในของคณะ/สำนัก/ศูนย์/หน่วยงาน
๔. จัดทำคู่มือและเอกสารต่างๆที่เกี่ยวข้องกับการประกันคุณภาพการศึกษา เพื่อเตรียมรับการตรวจประเมินคุณภาพการศึกษาภายในและภายนอก
๕. ประเมินการประกันคุณภาพการศึกษาภายในคณะ/สำนัก/ศูนย์/หน่วยงาน อย่างต่อเนื่อง
๖. รายงานการประเมินคุณภาพการศึกษาภายในคณะ/สำนัก/ศูนย์/หน่วยงาน อย่างต่อเนื่อง
๗. จัดให้มีการรับรองคุณภาพการศึกษาของคณะ/สำนัก/ศูนย์/หน่วยงาน

๘. เผยแพร่ ประชาสัมพันธ์ ผลงานการประกันคุณภาพการศึกษาของคณะ/สำนัก/ศูนย์/หน่วยงาน  
อย่างสม่ำเสมอ

๙. ปฏิบัติการอื่นๆ ที่เกี่ยวกับการประกันคุณภาพการศึกษา

ให้ผู้มีรายชื่อตามคำสั่งนี้ได้ปฏิบัติหน้าที่ตามที่ได้รับมอบหมายอย่างเคร่งครัดและต่อเนื่อง  
เต็มความสามารถ โดยถือเป็นส่วนหนึ่งในการปฏิบัติงานในหน้าที่ ทั้งนี้ เพื่อประโยชน์สูงสุดแก่มหาวิทยาลัย  
ราชภัฏชัยภูมิ

ทั้งนี้ ตั้งแต่ ๑๘ พฤษภาคม พ.ศ. ๒๕๕๓ เป็นต้นไป

สั่ง ณ วันที่ ๑๘ พฤษภาคม พ.ศ. ๒๕๕๓

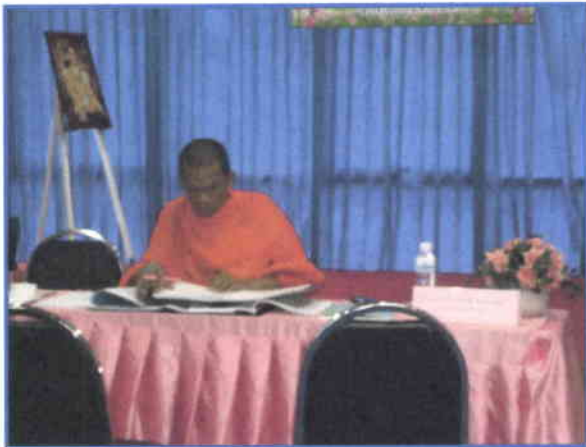


(รองศาสตราจารย์ ดร.เรืองวิทย์ เกษสุวรรณ)  
อธิการบดีมหาวิทยาลัยราชภัฏชัยภูมิ

ภาพบรรยากาศการตรวจติดตามและประเมินผลคุณภาพการศึกษาภายใน  
ประจำปีการศึกษา 2553  
มหาวิทยาลัยราชภัฏชัยภูมิ  
ระหว่างวันที่ 26-28 กรกฎาคม 2554



## คณะกรรมการประเมินตรวจสอบเอกสารและสัมภาษณ์ผู้เกี่ยวข้อง





## คณะกรรมการประเมินตรวจเยี่ยมคณะศิลปศาสตร์และวิทยาศาสตร์



## คณะกรรมการประเมินตรวจเยี่ยมคณะพยาบาลศาสตร์



## คณะผู้จัดทำ

### ที่ปรึกษา

รองศาสตราจารย์ ดร. เรืองวิทย์ เกษสุวรรณ  
 นายพงศพัฒน์ มนแพงसानนท์  
 นายอาวุธ ปะเมโท  
 ผู้ช่วยศาสตราจารย์สถาพร บุญเลี้ยง  
 นายพูนทรัพย์ ทองบพิตร  
 นายसानนท์ ต่านักดี  
 นางสาวอรรวรรณ ศรีลิขิตตานนท์  
 นายนิคม รัตนจันทร์  
 ผู้ช่วยศาสตราจารย์สมนึก ขวัญเมือง  
 ดร.สุรพล วีรียาสรร  
 ผู้ช่วยศาสตราจารย์ ดร.ไพรัช แก้วสาร  
 ดร.พิทยา แก้วสาร

ผู้ช่วยศาสตราจารย์ ดร. สวาสดิ์ พรรณนา  
 นายนิത്യ คำธนนันทกุล

อธิการบดีมหาวิทยาลัยราชภัฏชัยภูมิ  
 รองอธิการบดีฝ่ายวิชาการ  
 รองอธิการบดีฝ่ายกิจการนักศึกษาและกิจการพิเศษ  
 รองอธิการบดีฝ่ายนิติการ  
 รองอธิการบดีฝ่ายวางแผนและพัฒนา  
 รองอธิการบดี  
 ผู้ช่วยอธิการบดีฝ่ายส่งเสริมและบริการวิชาการ  
 ผู้ช่วยอธิการบดีฝ่ายประชาสัมพันธ์  
 ผู้ช่วยอธิการบดีฝ่ายโครงการพิเศษ  
 ผู้ช่วยอธิการบดีฝ่ายวัฒนธรรม  
 ผู้ช่วยอธิการบดีฝ่ายภูมิสถาปัตยกรรม  
 ผู้ช่วยอธิการบดี ฝ่ายคณะพยาบาลศาสตร์  
 คณบดีคณะพยาบาลศาสตร์  
 คณบดีคณะศิลปศาสตร์และวิทยาศาสตร์  
 ผู้อำนวยการสำนักงานอธิการบดี  
 รองอธิการบดีฝ่ายพัฒนาระบบบริหาร

### คณะผู้จัดทำ

นายพูนทรัพย์ ทองบพิตร  
 นายสมปอง สุวรรณภูมา

นางสาวอรประภา อินทรประจบ  
 นางสาวสิริภาวดี คงชาติ  
 นางสาวยุวเรศ สามารถกิจ

รองอธิการบดีฝ่ายวางแผนและพัฒนา  
 วิชาการผู้อำนวยการสำนักมาตรฐานและ  
 ประกันคุณภาพการศึกษา  
 นักวิชาการศึกษา  
 เจ้าหน้าที่สำนักมาตรฐานและประกันคุณภาพ  
 เจ้าหน้าที่สำนักมาตรฐานและประกันคุณภาพ

